

PART—I

(English Language)

E-1. Which of the following sentences contains a gerund?

- (A) Walking is a good exercise.
- (B) He is walking.
- (C) He enjoys walking.
- (D) More than one of the above
- (E) None of the above

E-2. Choose the sentence with the correct use of parallel structure.

- (A) They like riding, walking, and playing tennis.
- (B) They like to ride, walk, and playing tennis.
- (C) They like riding, walking, and to play tennis.
- (D) More than one of the above
- (E) None of the above

E-3. Which of the following sentences is correct in terms of subject-verb agreement?

- (A) Neither of the girls were going to the party.
- (B) Neither of the girls is going to the party.
- (C) Neither of the girls are going to the party.
- (D) More than one of the above
- (E) None of the above

E-4. Which of the following is a complex sentence?

- (A) He finished his work and went to play.
- (B) They brought him in.
- (C) After he finished his work, he went to play.
- (D) More than one of the above
- (E) None of the above

E-5. Choose the sentence with the correct use of the superlative degree.

- (A) He is the more intelligent of the two brothers.
- (B) The Sahara Desert is the hottest place on Earth.
- (C) This is the most tallest building in the city.
- (D) More than one of the above
- (E) None of the above

E-6. Choose the sentence that correctly changes the direct speech into indirect speech.

- (A) She said that she was going to the party.
- (B) She said I was going to the party.
- (C) She said I am going to the party.
- (D) More than one of the above
- (E) None of the above

E-7. Which of the following is a coordinating conjunction?

- (A) however
- (B) because
- (C) and
- (D) More than one of the above
- (E) None of the above

E-8. Find out the correct possessive pronoun :

That laptop belongs to _____.

- (A) their
- (B) theirs
- (C) them
- (D) More than one of the above
- (E) None of the above



(Hindi Language)

निर्देश (प्रश्न संख्या H-9 से H-20 तक) :
निम्नलिखित अपठित गद्यांशों को ध्यानपूर्वक पढ़िए और
दिए गए प्रश्नों के सही विकल्प चुनकर उत्तर-पत्रक में
चिह्नित कीजिए।

गद्यांश-1

“जापान एक छोटा द्वीप है। यह चीन से पूर्व में स्थित है।
जापानी बड़े परिश्रमी होते हैं। ये लोग खूब साफ रहते हैं।
उनका घर एक सुंदर फुलवारी-सा लगता है। ये अपने देश
के लिए सब कुछ करने को तैयार रहते हैं। आज संसार
जापानी मालों से भरा है। ये लोग सभी चीजें बनाते हैं।
जापानी नवयुवक दूसरे देशों में जाकर पढ़ते हैं और अपने
देश में कल-कारखाने खोलते हैं। वहाँ की जलवायु बहुत
ठण्डी नहीं है, इसलिए यह देश हरा-भरा रहता है। जापानी
लोग भात और मछली खूब खाते हैं।”

H-9. जापानी नवयुवक दूसरे देशों में जाकर क्यों
पढ़ते हैं?

- (A) दूसरे देशों में घूमने-फिरने के अवसर
प्राप्त करने के लिए
(B) दूसरे देशों में आनंद से समय बिताने के
लिए
(C) अपने देश में कल-कारखाने खोलने के
लिए
(D) उपर्युक्त में से एक से अधिक
(E) उपर्युक्त में से कोई नहीं

H-10. जापानी लोग सभी चीजें क्यों बनाते हैं?

- (A) ये लोग बहुत अच्छे होते हैं
(B) ये लोग बड़े परिश्रमी होते हैं
(C) ये लोग खूब साफ रहते हैं
(D) उपर्युक्त में से एक से अधिक
(E) उपर्युक्त में से कोई नहीं

H-11. जापानी लोगों की विशेषता है

- (A) ये लोग बड़े परिश्रमी होते हैं
(B) ये लोग विद्वान् होते हैं
(C) ये लोग देशभक्त होते हैं
(D) उपर्युक्त में से एक से अधिक
(E) उपर्युक्त में से कोई नहीं

H-12. जापानी का घर एक सुंदर फुलवारी-सा क्यों
लगता है?

- (A) बड़े परिश्रमी होने के कारण
(B) प्रदर्शनप्रिय होने के कारण
(C) खूब साफ रहने की आदत के कारण
(D) उपर्युक्त में से एक से अधिक
(E) उपर्युक्त में से कोई नहीं

H-13. जापान हरा-भरा क्यों रहता है?

- (A) जापानी लोग अपने देश को सुंदर
बनाकर रखते हैं
(B) जापानी बड़े परिश्रमी होते हैं
(C) जापान की जलवायु बहुत ठण्डी नहीं है
(D) उपर्युक्त में से एक से अधिक
(E) उपर्युक्त में से कोई नहीं

H-14. 'द्वीप' शब्द का अर्थ है

- (A) स्थल का वह भाग जो चारों ओर जल
से घिरा हो
(B) स्थल का वह भाग जो चारों ओर पर्वत
से घिरा हो
(C) स्थल का वह भाग जो चारों ओर वन से
घिरा हो
(D) उपर्युक्त में से एक से अधिक
(E) उपर्युक्त में से कोई नहीं



गद्यांश-2

“मनुष्य के जीवन में सबसे अच्छा समय लड़कपन है। इस समय मनुष्य को किसी प्रकार की चिन्ता नहीं होती। माँ-बाप उसको बड़े प्रेम से पालते हैं। जहाँ तक बस चलता है, उसको वे आराम देते हैं। केवल इतना ही नहीं, अपनी संतान के सुख के लिए माता-पिता स्वयं बहुत कष्ट सहते हैं। दुःख की बात है कि कुछ लोग माता-पिता के त्याग और सेवा को भूल जाते हैं, उन्हें दुःख पहुँचाते हैं। ऐसे लोग समाज तथा देश का कल्याण नहीं कर सकते हैं।”

H-15. प्रस्तुत गद्यांश का उपयुक्त शीर्षक है

- (A) जीवन का बुरा समय लड़कपन
- (B) माता-पिता का संतान से प्रेम
- (C) जीवन का सुनहरा समय लड़कपन
- (D) उपर्युक्त में से एक से अधिक
- (E) उपर्युक्त में से कोई नहीं

H-16. गद्यांश में रेखांकित 'ऐसे लोग' का क्या अर्थ है?

- (A) जो अपने माता-पिता के त्याग और सेवा को भूलकर उन्हें दुःख पहुँचाते हैं
- (B) जो अपने माता-पिता से उदासीन हो जाते हैं
- (C) जो अपने माता-पिता को प्रसन्न रखते हैं
- (D) उपर्युक्त में से एक से अधिक
- (E) उपर्युक्त में से कोई नहीं

H-17. मनुष्य को किसी प्रकार की चिन्ता कब नहीं होती है?

- (A) जवानी में
- (B) बुढ़ापे में
- (C) लड़कपन में
- (D) उपर्युक्त में से एक से अधिक
- (E) उपर्युक्त में से कोई नहीं

H-18. दुःख की बात क्या है?

- (A) कुछ लोग माता-पिता को दुःख पहुँचाते हैं
- (B) कुछ लोग माता-पिता को घर से बाहर निकाल देते हैं
- (C) कुछ लोग माता-पिता के त्याग और सेवा को भूल जाते हैं
- (D) उपर्युक्त में से एक से अधिक
- (E) उपर्युक्त में से कोई नहीं

H-19. मनुष्य के जीवन का सबसे अच्छा समय है

- (A) बुढ़ापा
- (B) लड़कपन
- (C) जवानी
- (D) उपर्युक्त में से एक से अधिक
- (E) उपर्युक्त में से कोई नहीं

H-20. माता-पिता स्वयं बहुत कष्ट क्यों सहते हैं?

- (A) अपनी संतान के सुख के लिए
- (B) संबंधियों के कोप से बचने के लिए
- (C) समाज में अपनी प्रतिष्ठा बनाने के लिए
- (D) उपर्युक्त में से एक से अधिक
- (E) उपर्युक्त में से कोई नहीं



H-21. 'अध्यात्म' शब्द में कौन-सा उपसर्ग है?

- (A) अधि
(B) अति
(C) अभि
(D) उपर्युक्त में से एक से अधिक
(E) उपर्युक्त में से कोई नहीं

H-22. अकर्मक क्रिया है

- (A) पाना
(B) पीटना
(C) सोना
 (D) उपर्युक्त में से एक से अधिक
(E) उपर्युक्त में से कोई नहीं

H-23. "राम ने रोटी खायी।" वाक्य में किस कारक के चिह्न का प्रयोग हुआ है?

- (A) कर्मकारक
 (B) कर्ताकारक
(C) संबंधकारक
(D) उपर्युक्त में से एक से अधिक
(E) उपर्युक्त में से कोई नहीं

H-24. गुणवाचक विशेषण है

- (A) कुछ
(B) सब
 (C) चार
(D) उपर्युक्त में से एक से अधिक
(E) उपर्युक्त में से कोई नहीं

H-25. अव्यय है

- (A) ऊपर
(B) बुढ़ापा
(C) बूढ़ा
 (D) उपर्युक्त में से एक से अधिक
 (E) उपर्युक्त में से कोई नहीं

H-26. देशज शब्द है

- (A) भात
(B) लात
(C) खुरपी
 (D) उपर्युक्त में से एक से अधिक
(E) उपर्युक्त में से कोई नहीं

H-27. निम्नलिखित में से किस शब्द का प्रयोग सदा बहुवचन में होता है?

- (A) प्राण
(B) आँसू
(C) दर्शन
 (D) उपर्युक्त में से एक से अधिक
(E) उपर्युक्त में से कोई नहीं

H-28. 'मिठास' शब्द में कौन-सा प्रत्यय है?

- (A) आ
 (B) आस
(C) अ
(D) उपर्युक्त में से एक से अधिक
(E) उपर्युक्त में से कोई नहीं

H-29. मध्यमपुरुष सर्वनाम है

- (A) हम
(B) वह
 (C) तू
(D) उपर्युक्त में से एक से अधिक
(E) उपर्युक्त में से कोई नहीं

H-30. तत्सम शब्द है

- (A) परिवहन
 (B) प्रभाव
(C) पहिया
(D) उपर्युक्त में से एक से अधिक
(E) उपर्युक्त में से कोई नहीं



PART—II

(GENERAL STUDIES)

31. जियोस्टेशनरी उपग्रह अनुमानतः किस ऊँचाई पर होते हैं?

- (A) 15000 कि० मी०
(B) 35000 कि० मी०
(C) 981 कि० मी०
(D) उपर्युक्त में से एक से अधिक
(E) उपर्युक्त में से कोई नहीं

32. किसी परिपथ में कौन-सा पद विद्युत् पावर को प्रदर्शित नहीं करता है?

- (A) IR^2
(B) VI
(C) I^2R
(D) उपर्युक्त में से एक से अधिक
(E) उपर्युक्त में से कोई नहीं

33. साबुन उद्योग का उपजात क्या है?

- (A) नैपथलीन
(B) कॉस्टिक सोडा
(C) ग्लिसरॉल
(D) उपर्युक्त में से एक से अधिक
(E) उपर्युक्त में से कोई नहीं

34. प्रतिदीप्त ट्यूब में प्रायः किस पदार्थ का उपयोग किया जाता है?

- (A) मरकरी वाष्प तथा आर्गन
(B) सोडियम ऑक्साइड तथा आर्गन
(C) सोडियम वाष्प तथा निऑन
(D) उपर्युक्त में से एक से अधिक
(E) उपर्युक्त में से कोई नहीं

35. रक्त में कौन-सा तरल माध्यम होता है?

- (A) बिम्बाणु (प्लेटलेट)
(B) प्लाविका (प्लाज्मा)
(C) लसीका (लिम्फ)
(D) उपर्युक्त में से एक से अधिक
(E) उपर्युक्त में से कोई नहीं

36. पाचन के बाद प्रोटीन किसमें परिवर्तित होते हैं?

- (A) ऐमीनो एसिड
(B) स्टार्च
(C) कार्बोहाइड्रेट
(D) उपर्युक्त में से एक से अधिक
(E) उपर्युक्त में से कोई नहीं

37. क्लोरिन की रासायनिक अभिक्रिया के कारण जब वातावरण में क्लोरोफ्लुओरोकार्बन (सी० एफ० सी०) निर्मुक्त होते हैं, तो निम्नलिखित में से क्या विनष्ट होता है?

- (A) बीटा मॉलिक्यूल
(B) ओजोन मॉलिक्यूल
(C) He मॉलिक्यूल
(D) उपर्युक्त में से एक से अधिक
(E) उपर्युक्त में से कोई नहीं

38. इकोसिस्टम में, बैक्टीरिया किस रूप में क्रियाशील होते हैं?

- (A) उत्पादक
(B) अपघटक
(C) द्वितीयक उपभोक्ता
(D) उपर्युक्त में से एक से अधिक
(E) उपर्युक्त में से कोई नहीं

39. हाल ही में ताइवान के निर्वाचित राष्ट्रपति लाई चिंग-ते को उनकी चुनावी जीत पर बधाई देने के बाद किस देश की सरकार ने फिलीपींस के राष्ट्रपति फर्डिनांड मार्कोस जूनियर को "आग से न खेलने" की चेतावनी दी?

- (A) चीन
(B) वियतनाम
(C) उत्तर कोरिया
(D) उपर्युक्त में से एक से अधिक
(E) उपर्युक्त में से कोई नहीं

40. विश्व आर्थिक मंच (World Economic Forum) के संस्थापक कौन थे, जिसकी 54वीं वार्षिक बैठक जनवरी 2024 में दावोस, स्विट्जरलैंड में हुई थी?

- (A) पियरे वर्नर
(B) बॉर्गे ब्रेंडे
(C) क्लॉस श्वाब
(D) उपर्युक्त में से एक से अधिक
(E) उपर्युक्त में से कोई नहीं

41. भारत ने निम्नलिखित में से किस देश में फरवरी 2024 के दूसरे सप्ताह में अपना एकीकृत भुगतान इंटरफेस (यू० पी० आई०) सिस्टम लॉन्च किया?

- (A) मालदीव
(B) श्रीलंका
(C) मॉरीशस
(D) उपर्युक्त में से एक से अधिक
(E) उपर्युक्त में से कोई नहीं



42. भारत के निम्नलिखित में से किस राज्य ने 6 फरवरी, 2024 को राज्य विधानसभा में समान नागरिक संहिता (यू० सी० सी०), 2024 विधेयक पेश किया और ऐसा करने वाला पहला राज्य बना?

(A) कर्नाटक

(B) राजस्थान

(C) हिमाचल प्रदेश

(D) उपर्युक्त में से एक से अधिक

(E) उपर्युक्त में से कोई नहीं

43. सी० ए० आर० टी०-सेल थेरेपी, जिसे हाल ही में भारत के दवा नियामक द्वारा अनुमोदित किया गया है, रोगी की प्रतिरक्षा प्रणाली को आनुवंशिक रूप से प्रोग्राम करके किस बीमारी से लड़ने के लिए एक अग्रणी उपचार है?

(A) कैंसर

(B) अल्जाइमर

(C) एड्स

(D) उपर्युक्त में से एक से अधिक

(E) उपर्युक्त में से कोई नहीं

44. उस ब्रिटिश गिटारवादक का नाम बताइए, जिसने जाकिर हुसैन और तीन अन्य भारतीयों के साथ 'दिस मोमेंट' पर सर्वश्रेष्ठ वैश्विक संगीत ऐल्बम के लिए 2024 ग्रैमी पुरस्कार जीता।

(A) एरिक क्लैप्टन

(B) जिमी पेज

(C) जॉन मैकलॉघलिन

(D) उपर्युक्त में से एक से अधिक

(E) उपर्युक्त में से कोई नहीं

45. बिहार सरकार द्वारा निम्नलिखित में से किसके लाभ के लिए मिशन दक्ष शुरू किया गया?

(A) खेत मजदूर

(B) शैक्षणिक रूप से कमजोर बच्चे

(C) छोटे कारीगर

(D) उपर्युक्त में से एक से अधिक

(E) उपर्युक्त में से कोई नहीं

46. ओडिशा में गुप्तेश्वर शिव मंदिर से सटा प्रसिद्ध गुप्तेश्वर वन, जिसे हाल ही में चौथा जैव विविधता विरासत स्थल (बी० एच० एस०) घोषित किया गया है, किस जिले में स्थित है?

(A) सुंदरगढ़

(B) कोरापुट

(C) बारीपदा

(D) उपर्युक्त में से एक से अधिक

(E) उपर्युक्त में से कोई नहीं



[P.T.O.]

47. 'बाल्टोरो' हिमनद अवस्थित है

(A) पीर पंजाल में

(B) जांस्कर में

(C) काराकोरम में

(D) उपर्युक्त में से एक से अधिक

(E) उपर्युक्त में से कोई नहीं

48. 'केन्द्रीय उच्चभूमि' के सम्बन्ध में निम्नलिखित कथनों में से कौन-सा सही है?

(A) इसका पश्चिमी भाग मालवा पठार है।

(B) यह दक्कन पठार का भाग है।

(C) यह अरावली से घिरा है।

(D) उपर्युक्त में से एक से अधिक

(E) उपर्युक्त में से कोई नहीं

49. निम्नलिखित में से कौन-सी उथली झील है?

(A) खारी झील

(B) सुपोषण झील

(C) अल्पपोषी झील

(D) उपर्युक्त में से एक से अधिक

(E) उपर्युक्त में से कोई नहीं

50. निम्नलिखित में से कौन-सा जीवोम (बायोम) 'चैपेरैल' के रूप में जाना जाता है?

(A) उष्णकटिबन्धीय सवाना

(B) टैगा

(C) भूमध्यसागरीय झाड़ी वन

(D) उपर्युक्त में से एक से अधिक

(E) उपर्युक्त में से कोई नहीं

51. सूची-I को सूची-II से सुमेलित कीजिए और नीचे दिए गए कूट से सही उत्तर चुनिए :

सूची-I

सूची-II

- | | |
|-------------|-----------------------|
| a. फॉन | 1. दैनिक हवा |
| b. चिनूक | 2. ठंडी स्थानीय हवा |
| c. मिस्ट्रल | 3. बर्फ खाने वाली हवा |
| d. घाटी हवा | 4. गर्म स्थानीय हवा |

कूट :

(A) a b c d

4 3 2 1

(B) a b c d

2 1 4 3

(C) a b c d

1 2 3 4

(D) उपर्युक्त में से एक से अधिक

(E) उपर्युक्त में से कोई नहीं



52. 'टफ' किससे सम्बन्धित है?

(A) बहते जल से परिवहन

(B) ज्वालामुखी राख

(C) अवसादी परत

(D) उपर्युक्त में से एक से अधिक

(E) उपर्युक्त में से कोई नहीं

53. अनधिवासी बस्तियाँ किस नाम से जानी जाती हैं?

(A) अनौपचारिक बस्ती

(B) अगली कड़ी भूमि

(C) मड़ई नगर

(D) उपर्युक्त में से एक से अधिक

(E) उपर्युक्त में से कोई नहीं

54. मरूद्भिद् निम्नलिखित में से किस वन में पाए जाते हैं?

(A) मरुस्थलीय वन

(B) पर्वतीय वन

(C) आर्द्र पर्णपाती वन

(D) उपर्युक्त में से एक से अधिक

(E) उपर्युक्त में से कोई नहीं

55. 1857 के विद्रोह के मध्य, नाना साहेब ने अपने आप को मुगल सम्राट का क्या घोषित किया?

(A) नाइब (उप)

(B) पेशवा

(C) वज़ीर

(D) उपर्युक्त में से एक से अधिक

(E) उपर्युक्त में से कोई नहीं

56. किसने/किन्होंने गलती से लेफ्टिनेन्ट एयर्स की हत्या कर दी?

(A) दामोदर एवं बालकृष्ण

(B) मदन लाल ढींगरा

(C) खुदीराम बोस एवं प्रफुल्ल चाकी

(D) उपर्युक्त में से एक से अधिक

(E) उपर्युक्त में से कोई नहीं

57. किस मुस्लिम स्वतंत्रता सेनानी को भाईचारा एवं एकता दशानि हेतु गोल्डन टेम्पल की चाबियाँ सौंपी गई थीं?

(A) हकीम अजमल खान

(B) सैफुद्दीन किचलू

(C) बदरुद्दीन तैयबजी

(D) उपर्युक्त में से एक से अधिक

(E) उपर्युक्त में से कोई नहीं

58. 21 अक्टूबर, 1943 को किस स्थान पर एस० सी० बोस ने स्वतंत्र भारत की अनंतिम सरकार का गठन किया था?

(A) मलाया

(B) सिंगापुर

(C) बर्लिन

(D) उपर्युक्त में से एक से अधिक

(E) उपर्युक्त में से कोई नहीं



59. 1930 में बिहार क्षेत्र की राजस्व वसूली में धरना (प्रदर्शन) के कारण कितनी कमी हुई?

- (A) 20 लाख
- (B) 30 लाख
- (C) 10 लाख
- (D) उपर्युक्त में से एक से अधिक
- (E) उपर्युक्त में से कोई नहीं

60. दक्षिण अफ्रीका में, महात्मा गांधी किस स्थान से कार्यकर्ताओं की मार्च (यात्रा) का नेतृत्व कर रहे थे?

- (A) डरबन से ट्रांसवाल तक
- (B) न्यूकैसल से डरबन तक
- (C) न्यूकैसल से ट्रांसवाल तक
- (D) उपर्युक्त में से एक से अधिक
- (E) उपर्युक्त में से कोई नहीं

61. 1859 के भारतीय उत्प्रवास अधिनियम ने निर्धारित किया था कि

- (A) बागान श्रमिकों को बिना अनुमति के चाय बागान छोड़ने की अनुमति नहीं थी
- (B) बागान श्रमिकों को बिना अनुमति के जंगल छोड़ने की अनुमति नहीं थी
- (C) बागान श्रमिकों को शादी करने की अनुमति नहीं थी
- (D) उपर्युक्त में से एक से अधिक
- (E) उपर्युक्त में से कोई नहीं

62. देहरादून में इंपीरियल फॉरेस्ट रिसर्च इंस्टीट्यूट की स्थापना किस वर्ष की गई थी?

- (A) 1905
- (B) 1906
- (C) 1904
- (D) उपर्युक्त में से एक से अधिक
- (E) उपर्युक्त में से कोई नहीं

63. यदि $x = \left(\frac{3}{2}\right)^2 \times \left(\frac{2}{3}\right)^{-4}$ हो, तो x^{-2} का मान है

- (A) $\left(\frac{3}{2}\right)^6$
- (B) $\left(\frac{3}{2}\right)^{-12}$
- (C) $\left(\frac{2}{3}\right)^{12}$
- (D) उपर्युक्त में से एक से अधिक
- (E) उपर्युक्त में से कोई नहीं

64. ₹ 1,000 पर दो वर्ष के लिए 4% प्रति वर्ष की दर से चक्रवृद्धि ब्याज है

- (A) ₹ 41.80
- (B) ₹ 45
- (C) ₹ 40
- (D) उपर्युक्त में से एक से अधिक
- (E) उपर्युक्त में से कोई नहीं

65. एक नियमित बहुभुज, जिसके प्रत्येक कोण की माप 45° हो, की भुजाओं की संख्या है

- (A) 15
- (B) 8
- (C) 30
- (D) उपर्युक्त में से एक से अधिक
- (E) उपर्युक्त में से कोई नहीं

66. एक घनाकार बर्तन 10 सेंटीमीटर लंबा और 8 सेंटीमीटर चौड़ा है। 480 घन सेंटीमीटर तरल पदार्थ को रखने के लिए इसे कितना ऊँचा बनाया जाना चाहिए?



(A) 8 सेंटीमीटर

(B) 9 सेंटीमीटर

✓ (C) 6 सेंटीमीटर

(D) उपर्युक्त में से एक से अधिक

(E) उपर्युक्त में से कोई नहीं

67. किसी संख्या का चार गुना 60 से उतना ही कम है, जितना कि उसका सात गुना 61 से अधिक। वह संख्या है

$$\begin{array}{r} 60 \\ 44 \\ \hline 16 \end{array} \quad \begin{array}{r} 77 \\ 61 \\ \hline 16 \end{array}$$

(A) 11

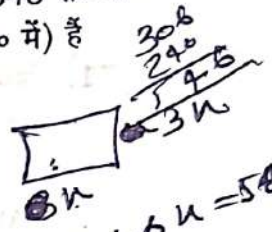
(B) 7

(C) 32

(D) उपर्युक्त में से एक से अधिक

(E) उपर्युक्त में से कोई नहीं

68. एक आयत की चौड़ाई उसकी लम्बाई की तीन-चौथाई है। यदि आयत की परिधि 546 से.मी. है, तो आयत की विमाएँ (से.मी. में) हैं



(A) 150 और 117

✓ (B) 153 और 120

(C) 156 और 110

~~10 x 8 x n = 480~~
(D) उपर्युक्त में से एक से अधिक

✓ (E) उपर्युक्त में से कोई नहीं

$$2x + 6x = 546$$

$$8x = 546$$

$$x = 67.25$$

$$67.25 \times 3 = 201.75$$

$$67.25 \times 2 = 134.5$$

69. एक बैग में ₹ 187, 1 रुपये, 50 पैसे और 10 पैसे के सिक्कों के रूप में 3 : 4 : 5 के अनुपात में हैं। बैग में प्रत्येक प्रकार के सिक्कों की संख्या क्रमशः हैं

(A) 92, 146 और 160

(B) 112, 126 और 170

(C) 102, 136 और 170

(D) उपर्युक्त में से एक से अधिक

✓ (E) उपर्युक्त में से कोई नहीं

$$1, 0.50, 0.10$$

$$3x, 4x, 5x$$

70. यदि वृत्त की त्रिज्या 40% बढ़ा दी गई हो, तो उसका क्षेत्रफल बढ़ जाएगा

(A) 69%

(B) 48%

✓ (C) 96%

(D) उपर्युक्त में से एक से अधिक

(E) उपर्युक्त में से कोई नहीं



$$r^2 =$$

$$\frac{2r}{r} \times 100 \times 100 = \frac{2r}{r} \times 100 \times 100 = 196$$



[P.T.O.]

PART—III

(HINDI)

71. निम्नलिखित में से शुद्ध वाक्य का चयन कीजिए :

(A) नदियों के पानियों से सिंचाई की जाती है।

(B) नदियों के पानी से सिंचाईयाँ की जाती है।

(C) नदियों के पानी से सिंचाई की जाती है।

(D) उपर्युक्त में से एक से अधिक

(E) उपर्युक्त में से कोई नहीं

72. निम्नलिखित मिश्रित वाक्य को सार्धारण वाक्य में बदलिए :

“जो कवि लोकप्रिय होता है, उसका सम्मान सभी करते हैं।”

(A) लोकप्रिय कवि का सम्मान करते हैं।

(B) उसका सम्मान सभी करते हैं, जो लोकप्रिय हो।

(C) लोकप्रिय कवि का सम्मान करना चाहिए।

(D) उपर्युक्त में से एक से अधिक

(E) उपर्युक्त में से कोई नहीं

73. “बादल धिर आए और बारिश होने लगी।” रचना की दृष्टि से यह कौन-सा वाक्य है?

(A) निषेधवाचक

(B) संयुक्त

(C) सरल

(D) उपर्युक्त में से एक से अधिक

(E) उपर्युक्त में से कोई नहीं

74. ‘नकारखाने में तूती की आवाज़’ मुहावरे का क्या अभिप्राय है?

(A) नकारे लोगों की सर्वत्र तूती बोलती रहती है

(B) समर्थ व्यक्ति के सामने असमर्थ व्यक्ति का प्रभाव नहीं पड़ता

(C) प्रभावशाली की आवाज हमेशा ऊँची होती है

(D) उपर्युक्त में से एक से अधिक

(E) उपर्युक्त में से कोई नहीं

75. अभिधा शब्द-शक्ति के कितने भेद हैं?

(A) तीन

(B) चार

(C) दो

(D) उपर्युक्त में से एक से अधिक

(E) उपर्युक्त में से कोई नहीं



76. निम्नलिखित में से किस लक्षणा शब्द-शक्ति का दूसरा नाम 'अजहत्स्वार्थी' भी है?

- (A) शुद्धा-लक्षणा
(B) उपादान-लक्षणा
(C) गौणी-लक्षणा
(D) उपर्युक्त में से एक से अधिक
(E) उपर्युक्त में से कोई नहीं

77. निम्नलिखित में से कौन-सा पदबंध का भेद नहीं है?

- (A) अव्यय पदबंध
(B) क्रिया पदबंध
(C) उपवाक्य पदबंध
(D) उपर्युक्त में से एक से अधिक
(E) उपर्युक्त में से कोई नहीं

78. 'आडम्बर बहुत, किन्तु वास्तविकता कुछ नहीं' के लिए सही लोकोक्ति है

- (A) ऊँट के मुँह में जीरा
(B) ऊँची दुकान फीका पकवान
(C) खोदा पहाड़ निकली चुहिया
(D) उपर्युक्त में से एक से अधिक
(E) उपर्युक्त में से कोई नहीं

79. निम्नलिखित में से किसके अनुसार वाच्य बनता है?

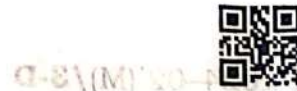
- (A) कर्म
(B) भाव
(C) कर्ता
(D) उपर्युक्त में से एक से अधिक
(E) उपर्युक्त में से कोई नहीं

80. जिस वाक्य में कर्ता की प्रधानता होती है, लिंग, वचन प्रायः कर्ता के अनुसार होते हैं, वह वाक्य क्या कहलाता है?

- (A) कर्तृवाच्य
(B) भाववाच्य
(C) कर्मवाच्य
(D) उपर्युक्त में से एक से अधिक
(E) उपर्युक्त में से कोई नहीं

81. "विद्यार्थी ने परिश्रम नहीं किया इसलिए वह अनुत्तीर्ण है।" यह वाक्य है

- (A) जटिल वाक्य
(B) संयुक्त वाक्य
(C) सरल वाक्य
(D) उपर्युक्त में से एक से अधिक
(E) उपर्युक्त में से कोई नहीं



82. "किलक अरे मैं नेह निहारूँ।
इन दाँतों पर मोती वारूँ।"

उपर्युक्त पंक्तियों में कौन-सा रस है?

- (A) वात्सल्य
(B) शांत
(C) वीर
(D) उपर्युक्त में से एक से अधिक
(E) उपर्युक्त में से कोई नहीं

83. जो भाव मन में केवल अल्पकाल तक संचरण
करके चले जाते हैं, उन्हें क्या कहा जाता है?

- (A) संचारी भाव
(B) विभाव
(C) अनुभाव
(D) उपर्युक्त में से एक से अधिक
(E) उपर्युक्त में से कोई नहीं

84. निम्नलिखित में से 'भक्ति रस' के प्रतिष्ठापक
आचार्य कौन हैं?

- (A) आचार्य भरत
(B) आचार्य रुद्रट
 (C) रूप गोस्वामी
(D) उपर्युक्त में से एक से अधिक
(E) उपर्युक्त में से कोई नहीं

85. "बिनु पद चलइ सुनइ बिनु काना।
कर बिनु करम करइ बिधि नाना॥"

उपर्युक्त में कौन-सा अलंकार है?

- (A) तद्गुण
 (B) विभावना
(C) यमक
(D) उपर्युक्त में से एक से अधिक
(E) उपर्युक्त में से कोई नहीं

86. निम्नलिखित में से कौन-सा अलंकार
अर्थालंकार नहीं है?

- (A) असंगति
 (B) वक्रोक्ति
(C) अतिशयोक्ति
(D) उपर्युक्त में से एक से अधिक
(E) उपर्युक्त में से कोई नहीं

87. अनुप्रास अलंकार के कितने भेद हैं?

- (A) तीन
 (B) पाँच
(C) चार
(D) उपर्युक्त में से एक से अधिक
(E) उपर्युक्त में से कोई नहीं



88. कुण्डालिया छंद किन दो छंदों से मिलकर बनता है?

- (A) दोहा और रोला
(B) दोहा और चौपाई
(C) रोला और सोरठा
(D) उपर्युक्त में से एक से अधिक
(E) उपर्युक्त में से कोई नहीं

89. मात्रा की दृष्टि से दोहा छंद के ठीक विपरीत छंद है

- (A) रोला
(B) चौपाई
 (C) सोरठा
(D) उपर्युक्त में से एक से अधिक
(E) उपर्युक्त में से कोई नहीं

90. निम्नलिखित में से कौन-सा वार्णिक छंद है?

- (A) रोला
 (B) मालिनी
(C) दोहा
(D) उपर्युक्त में से एक से अधिक
(E) उपर्युक्त में से कोई नहीं

91. 'गुरु के समीप रहकर शिक्षा ग्रहण करने वाला' के लिए एक शब्द है

- (A) आश्रमवासी
 (B) अंतेवासी
(C) गुरुकुलवासी
(D) उपर्युक्त में से एक से अधिक
(E) उपर्युक्त में से कोई नहीं

92. वाक्य में जिस शब्द का संबंध क्रिया से होता है, उसे क्या कहते हैं?

- (A) कारक
 (B) वाच्य
(C) पदबंध
(D) उपर्युक्त में से एक से अधिक
(E) उपर्युक्त में से कोई नहीं

93. निम्नलिखित शब्दों में से किस एक का अर्थ नौका है?

- (A) तरुणी तरुणी
 (B) तरुण
 (C) तरणि
(D) उपर्युक्त में से एक से अधिक
 (E) उपर्युक्त में से कोई नहीं



94. 'अब्ज' का अर्थ है

- (A) कुमल और प्रतिबिम्ब
✓ (B) कमल और चंद्रमा
(C) हानि और अपयश
(D) उपर्युक्त में से एक से अधिक
(E) उपर्युक्त में से कोई नहीं

95. 'मंदिर-मंदिरा' युग्म का उपयुक्त अर्थ वाला युग्म कौन-सा है?

- (A) गुफा-कुआँ
✓ (B) देवालय-अश्वशाला
(C) देवालय-घर
(D) उपर्युक्त में से एक से अधिक
(E) उपर्युक्त में से कोई नहीं

96. 'कवि' शब्द का स्त्रीलिंग रूप क्या होगा?

- ✓ (A) कवयित्री
(B) कवियित्री
(C) कवित्री
(D) उपर्युक्त में से एक से अधिक
(E) उपर्युक्त में से कोई नहीं

97. 'उच्चारण' शब्द में कौन-सा उपसर्ग है?

- (A) उच्च
✓ (B) उत्
(C) उच्
(D) उपर्युक्त में से एक से अधिक
(E) उपर्युक्त में से कोई नहीं

98. वीर रस का स्थायी भाव है

- (A) क्रोध
(B) निर्वेद
✓ (C) उत्साह
(D) उपर्युक्त में से एक से अधिक
(E) उपर्युक्त में से कोई नहीं

99. किस स्वर के उच्चारण में दीर्घ स्वर से भी अधिक समय लगता है?

- (A) ह्रस्व
✓ (B) प्लुत
(C) अनुनासिक
(D) उपर्युक्त में से एक से अधिक
(E) उपर्युक्त में से कोई नहीं



100. निम्नलिखित में से कौन-सा वर्तनी की दृष्टि से शुद्ध शब्द है?

(A) आशीरवाद

(B) आशीर्वाद

(C) आशीवाद

(D) उपर्युक्त में से एक से अधिक

(E) उपर्युक्त में से कोई नहीं

103

निम्नलिखित इतिहास ग्रंथों का कालक्रमानुसार सही क्रम क्या है?

(A) हिन्दी साहित्य का इतिहास—हिन्दी साहित्य की भूमिका—मिश्रबंधु विनोद—हिन्दी साहित्य का आलोचनात्मक इतिहास

(B) मिश्रबंधु विनोद—हिन्दी साहित्य का इतिहास—हिन्दी साहित्य की भूमिका—हिन्दी साहित्य का आलोचनात्मक इतिहास

(C) हिन्दी साहित्य का आलोचनात्मक इतिहास—हिन्दी साहित्य का इतिहास—हिन्दी साहित्य की भूमिका—मिश्रबंधु विनोद

(D) उपर्युक्त में से एक से अधिक

(E) उपर्युक्त में से कोई नहीं

101. निम्नलिखित में से किस समूह में सभी शब्द तत्सम हैं?

(A) शर्करा, पवन, अग्नि, ज्येष्ठ

(B) शर्करा, चाकू, किताब, नानी

(C) घोड़ा, काष्ठ, कारीगर, घृत

(D) उपर्युक्त में से एक से अधिक

(E) उपर्युक्त में से कोई नहीं

104

प्रेमाख्यान काव्य-परम्परा की प्रमुख रचनाओं का सही क्रम क्या है?

(A) मधुमालती—मृगावती—चंदायन—

प्रहस्य शुकुब्ब दंडा पद्मावत
जयसी
(B) चंदायन—पद्मावत—मधुमालती—
मृगावती

(C) चंदायन—मृगावती—पद्मावत—
मधुमालती

(D) उपर्युक्त में से एक से अधिक

(E) उपर्युक्त में से कोई नहीं

102. विलोम शब्द की दृष्टि से कौन-सा युग्म गलत है?

(A) भौतिक : आध्यात्मिक

(B) कीर्ति : अपकीर्ति

(C) उत्तम : विरक्त

(D) उपर्युक्त में से एक से अधिक

(E) उपर्युक्त में से कोई नहीं

105. आचार्य रामचंद्र शुक्ल ने किसे 'सांप्रदायिक' कहकर साहित्य के क्षेत्र से बाहर रखा?

- (A) सिद्ध और नाम साहित्य
(B) संत साहित्य
(C) सूफी काव्य
(D) उपर्युक्त में से एक से अधिक
(E) उपर्युक्त में से कोई नहीं

नीचे दिए गए कूट का प्रयोग कर सही उत्तर चुनिए।

- (A) 2, 3, 1, 4
(B) 3, 1, 4, 2
(C) 3, 2, 4, 1
(D) उपर्युक्त में से एक से अधिक
(E) उपर्युक्त में से कोई नहीं

106. किसने 'पृथ्वीराज रासो' को अप्रामाणिक रचना घोषित करके इसका प्रकाशन बंद करवा दिया था?

- (A) डॉ० जोन्स
(B) डॉ० वूलर
(C) डॉ० गिलक्राइस्ट
(D) उपर्युक्त में से एक से अधिक
(E) उपर्युक्त में से कोई नहीं

108. सूची-I को सूची-II से सुमेलित कीजिए और सूचियों के नीचे दिए गए कूट का प्रयोग कर सही उत्तर चुनिए :

सूची-I (भक्ति सम्प्रदाय)	सूची-II (प्रवर्तक)
a. निम्बार्क सम्प्रदाय	1. स्वामी हरिदास
b. राधावल्लभ सम्प्रदाय	2. निम्बार्कचार्य
c. हरिदासी सम्प्रदाय	3. आचार्य हित हरिवंश गोस्वामी
d. गौडीय सम्प्रदाय	4. चैतन्य महाप्रभु

कूट :

(A) a b c d
3 4 2 1

(B) a b c d
2 3 1 4

(C) a b c d
2 4 1 3

(D) उपर्युक्त में से एक से अधिक

(E) उपर्युक्त में से कोई नहीं

107. निम्नलिखित के कालक्रमानुसार सही क्रम का चयन कीजिए :

1. विनय-पत्रिका
2. रामाज्ञा-प्रश्न
3. रामलला नहछू
4. बरवै रामायण

109. गोरी सोवै सेज पर, मुख पर डारै केस।
चल खुसरो घर आपने, रैन भाई चहुँ देस।

उपर्युक्त दोहा अमीर खुसरो ने किस संदर्भ में कहा था?

(A) संपत्ति के लूटे जाने पर

(B) हज़रत निज़ामुद्दीन औलिया की मृत्यु पर

(C) अपने आश्रयदाता के नाराज होने पर

(D) उपर्युक्त में से एक से अधिक

(E) उपर्युक्त में से कोई नहीं

110. सूची-I को सूची-II से सुमेलित कीजिए और सूचियों के नीचे दिए गए कूट का प्रयोग कर सही उत्तर चुनिए :

सूची-I
(रचना)

सूची-II
(रचनाकार)

- | | |
|--|--------------------------|
| a. हिन्दी साहित्य की भूमिका | 1. परशुराम चतुर्वेदी |
| b. हिन्दी साहित्य का आलोचनात्मक इतिहास | 2. हजारी प्रसाद द्विवेदी |
| c. उत्तरी भारत की संत-परम्परा | 3. डॉ० बच्चन सिंह |
| d. हिन्दी साहित्य का दूसरा इतिहास | 4. डॉ० रामकुमार वर्मा |

कूट :

- | | | | | |
|---|---|---|---|---|
| <input checked="" type="checkbox"/> (A) | a | b | c | d |
| | 2 | 4 | 1 | 3 |
| (B) | a | b | c | d |
| | 3 | 1 | 2 | 4 |
| (C) | a | b | c | d |
| | 1 | 2 | 4 | 3 |

(D) उपर्युक्त में से एक से अधिक

(E) उपर्युक्त में से कोई नहीं

111. रामचंद्र शुक्ल के 'हिन्दी साहित्य का इतिहास' में दर्ज अष्टछाप के चार आरम्भिक कवियों का सही अनुक्रम क्या है?

1. नंददास 4
2. सूरदास 1
3. परमानंददास 2
4. कृष्णदास 3

कृष्ण
सूर
परम
कृष्ण

शोबिंद
छिटर
चतुर्वेदी
नन्द

नीचे दिए गए कूट का प्रयोग कर सही उत्तर चुनिए।

(A) 1, 2, 3, 4

(B) 4, 3, 2, 1

(C) 2, 1, 4, 3

(D) उपर्युक्त में से एक से अधिक

(E) उपर्युक्त में से कोई नहीं

112. डॉ० पीताम्बर दत्त बड़थवाल के अनुसार 'रामचंद्रिका' है

(A) फुटकर कवित्तों का संग्रह

(B) छन्दों का अजायबघर

(C) असाधारण महाकाव्य

(D) उपर्युक्त में से एक से अधिक

(E) उपर्युक्त में से कोई नहीं

113. प्रयोगवाद के प्रवर्तक के अनुसार प्रयोगवादी कवि का मुख्य तथ्य क्या था?

(A) भावुकता के स्थान पर बौद्धिकता को प्रतिष्ठा

(B) नई राहों का अन्वेषण

(C) नए काव्य-उपकरणों का प्रयोग

(D) उपर्युक्त में से एक से अधिक

(E) उपर्युक्त में से कोई नहीं



114. सूची-I को सूची-II से सुमेलित कीजिए और सूचियों के नीचे दिए गए कूट का प्रयोग कर सही उत्तर चुनिए :

सूची-I (अध्याय)	सूची-II (रचना)
a. समय	1. साकेत
b. काण्ड	2. पद्मावत
c. खण्ड	3. रामचरितमानस
d. सर्ग	4. पृथ्वीराज रासो

59 67 74

कूट :

(A) a b c d
2 3 4 1

(B) a b c d
1 3 2 4

(C) a b c d
4 3 2 1

(D) उपर्युक्त में से एक से अधिक

(E) उपर्युक्त में से कोई नहीं

115. इनमें से कौन भारतेन्दु मंडल का लेखक नहीं है?

(A) बालकृष्ण भट्ट

(B) श्रीधर पाठक हबहबरा कवि

(C) प्रताप नारायण मिश्र

(D) उपर्युक्त में से एक से अधिक

(E) उपर्युक्त में से कोई नहीं

116. इनमें से कौन तीसरे तारसप्तक का कवि नहीं है?

(A) प्रभाकर माचवे

(B) विजयदेव नारायण साही

(C) केदारनाथ सिंह

(D) उपर्युक्त में से एक से अधिक

(E) उपर्युक्त में से कोई नहीं

117. सूची-I को सूची-II से सुमेलित कीजिए और सूचियों के नीचे दिए गए कूट का प्रयोग कर सही उत्तर चुनिए :

सूची-I (आँचलिक उपन्यास)	सूची-II (लेखक)
a. रतिनाथ की चाची	1. रागेय राघव
b. परती परिकथा	2. नागार्जुन
c. कब तक पुकारूँ	3. रामदरश मिश्र
d. पानी के प्राचीर	4. फणीश्वरनाथ रेणु

कूट :

(A) a b c d
2 4 1 3

(B) a b c d
3 1 2 4

(C) a b c d
1 3 2 4

(D) उपर्युक्त में से एक से अधिक

(E) उपर्युक्त में से कोई नहीं



निर्देश (प्रश्न संख्या 118 से 142 तक) :
निम्नलिखित अपठित गद्यांशों को ध्यानपूर्वक पढ़िए और
दिए गए प्रश्नों के सही विकल्प चुनकर उत्तर-पत्रक में
विहित कीजिए।

गद्यांश-1

विश्व में हर व्यक्ति सुख चाहता है, लेकिन इसकी प्राप्ति का
मंत्र वह नहीं जानता। भौतिक सुखों को ही सच्चा सुख
मानने की भूल वह करता चला आ रहा है। संसार में
प्रत्येक संबंध के साथ संयोग-वियोग जुड़ा हुआ है, दिन
के साथ रात, सुख के साथ दुःख, लाभ के साथ हानि,
मान के साथ अपमान जुड़ा हुआ है। यदि कोई विषय ऐसा
है, जिसके साथ कुछ भी नहीं जुड़ा हुआ है, तो वह है
आनंद। यह अन्तःकरण का विषय है, पराश्रित नहीं है।
संवेदनशील व्यक्ति ही आनंद की अनुभूति कर सकता है।
सुखी होने के लिए दूसरों को सुखी देखकर सुख का
अनुभव करना व दुःखियों को देखकर करुणा से द्रवित
होना आवश्यक है। संवेदनाशून्य व्यक्ति कभी सुखी नहीं हो
सकते। जो कर्म को कर्तव्य समझकर निष्ठापूर्वक करते हैं,
वे ही आनंद की अनुभूति कर सकते हैं। सच्चा सुख
आसक्ति के त्याग में है, कर्म के त्यागने में नहीं। कर्म से
प्राप्त होने वाले फल के प्रति आसक्ति त्यागने पर ही व्यक्ति
सुखी जीवन व्यतीत कर सकता है।

118. सुखी जीवन का मंत्र क्या है?

- (A) आलस्य का त्याग
- (B) गृहस्थ जीवन का त्याग
- (C) आसक्ति का त्याग
- (D) उपर्युक्त में से एक से अधिक
- (E) उपर्युक्त में से कोई नहीं

119. मनुष्य किसे सच्चा सुख मानने की भूल करता
रहता है?

- (A) आलस्य
- (B) भौतिक सुख
- (C) अपमान
- (D) उपर्युक्त में से एक से अधिक
- (E) उपर्युक्त में से कोई नहीं

120. आनंद की अनुभूति करने के लिए क्या
आवश्यक है?

- (A) अपरिग्रहता
- (B) संवेदनशीलता
- (C) विद्वता
- (D) उपर्युक्त में से एक से अधिक
- (E) उपर्युक्त में से कोई नहीं

121. जो भाव पराश्रित न होकर स्वयं के अंतःकरण से
जुड़ा हो, उसे क्या कहते हैं?

- (A) आनंद
- (B) हास्य-विनोद
- (C) अपमान
- (D) उपर्युक्त में से एक से अधिक
- (E) उपर्युक्त में से कोई नहीं



122. संसार में प्रत्येक मनुष्य क्या चाहता है?

- (A) अथाह संपत्ति
✓(B) सुख
(C) यश की प्राप्ति
(D) उपर्युक्त में से एक से अधिक
(E) उपर्युक्त में से कोई नहीं

गद्यांश-2

शिक्षा को वैज्ञानिक और प्राविधिक मूलाधार देकर हमने जहाँ भौतिक परिवेश को पूर्णतया परिवर्तित कर दिया है और जीवन को अप्रत्याशित गतिशीलता दे दी है, वहाँ साहित्य, कला, धर्म और दर्शन को अपनी चेतना से बहिष्कृत कर मानव विकास को एकांगी बना दिया है। पिछली शताब्दी में विकास के सूत्र प्रकृति के हाथ से निकलकर मनुष्य के हाथ में पहुँच गए हैं, विज्ञान के हाथ में पहुँच गए हैं और इस बंद गली में पहुँचने का अर्थ मानव जाति का नाश भी हो सकता है। इसलिए नैतिक और आत्मिक मूल्यों को साथ-साथ विकसित करने की आवश्यकता है, जिससे विज्ञान हमारे लिए भस्मासुर का हाथ न बन जाए। व्यक्ति की क्षुद्रता यदि राष्ट्र की क्षुद्रता बन जाती है, तो विज्ञान भस्मासुर बन जाता है। इस सत्य को प्रत्येक क्षण सामने रखकर ही अणु विस्फोट को मानव प्रेम और लोकहित की मर्यादा दे सकेंगे। अपरिसीम भौतिक शक्तियों का स्वामी आज अपने व्यक्तित्व के प्रति आस्थावान नहीं है और प्रत्येक क्षण अपने अस्तित्व के संबंध में शंकाग्रस्त है।

123. विज्ञानधृत शिक्षा की सर्वाधिक महत्त्वपूर्ण देन है

- ✓(A) जीवन का एकांगी विकास
✓(B) जीवन का अपरिसीम भौतिक विकास
✓(C) जीवन का सर्वांगीण विकास
✓(D) उपर्युक्त में से एक से अधिक
(E) उपर्युक्त में से कोई नहीं

124. आज का मानव अपने व्यक्तित्व और अस्तित्व के प्रति इसलिए शंकालु है, क्योंकि

- ✓(A) वह विज्ञान की विध्वंसक शक्तियों से भयभीत है
(B) उसका आत्मविश्वास लुप्त होता जा रहा है
(C) मानव ईश्वर के प्रति आस्थावान नहीं है
(D) उपर्युक्त में से एक से अधिक
(E) उपर्युक्त में से कोई नहीं

125. आधुनिक मानव विकास को सर्वांगीण नहीं कहा जा सकता, क्योंकि

- (A) भौतिक परिवेश पूर्णतया परिवर्तित हो गया है
✓(B) साहित्य, धर्म, कला आदि मानव चेतना से निर्वासित है
(C) विकास के सूत्र मानव के हाथ में हैं
(D) उपर्युक्त में से एक से अधिक
(E) उपर्युक्त में से कोई नहीं

126. मानव जीवन को भस्मासुर बनने से कैसे रोक सकता है?

- ✓(A) नैतिक-आत्मिक मूल्यों को विकसित करके
(B) प्रकृति-जगत् का पूर्ण स्वामित्व प्राप्त करके
(C) भौतिक जीवन-मूल्यों का निर्धारण करके
(D) उपर्युक्त में से एक से अधिक
(E) उपर्युक्त में से कोई नहीं



127. अणु विस्फोट को मानवतावादी की मर्यादा देना तभी संभव है, जब व्यक्ति की

- (A) क्षुद्र भावनाओं का उन्नयन हो
(B) क्षुद्रता को राष्ट्र की क्षुद्रता न बनने दिया जाए
(C) क्षुद्रता राष्ट्र की क्षुद्रता बन जाए
(D) उपर्युक्त में से एक से अधिक
(E) उपर्युक्त में से कोई नहीं

गद्यांश-3

आरम्भ में मानवतावाद मानवता को शोषण और बन्धन से मुक्त करने के महान और उदार आदर्शों से चालित हुआ था। तत्त्वचिंतकों और साहित्य मनीषियों के मन में इस आदर्श का रूप बहुत ही उदार था, पर व्यवहार में मनुष्य की उदारता केवल एक ही राष्ट्र के मनुष्यों की मुक्ति तक सीमित होकर रह गई। धीरे-धीरे राष्ट्रीयता नामक देवी का जन्म हुआ। यह एक हद तक प्रगतिशील विचारों की ही उपज थी। हमारे देश में भी नए जीवन-साहित्य के स्पर्श से नवीन जीवन-आदर्श जाग पड़े। मानवतावाद भी आया। दलितों, अधःपतितों और उपेक्षितों के प्रति सहानुभूति का भाव भी आया और साथ-ही-साथ राष्ट्रीयता भी आई। पश्चिमी देशों में राष्ट्रीय भावना के बहुल प्रचार ने एक राष्ट्र के भीतर सुविधाभोगी और सुविधा के जुटाने वाले दो वर्गों के व्यवधान को बढ़ाने में सहायता पहुँचाई। जिन लोगों के पास संपत्ति है और जिनके पास संपत्ति नहीं है, उनका अंतर भयंकर होता गया। एक तरफ तो विषमता बढ़ती गई और दूसरी तरफ राष्ट्रीयता की देवी युवावस्था की देहली पर पहुँचकर ऐसी ईर्ष्यालु रमणी साबित हुई, जो सारे परिवार को ही ले डूबती है। इन विकृत विचारों ने ठाँय-ठाँय दो महायुद्धों को भू-पृष्ठ पर उतार दिया। इस

प्रकार मनुष्यता की महिमा भी विकृत रूप में भयंकर हो उठी।

128. मानवता के उदय का प्रेरणा-स्रोत क्या था?

- (A) मानव के लिए सुख-सुविधाएँ जुटाना
(B) मानवता को अंतर्राष्ट्रीय स्तर पर एकजुट करना
(C) मानवता को शोषण और बंधन से मुक्त करना
(D) उपर्युक्त में से एक से अधिक
(E) उपर्युक्त में से कोई नहीं

129. राष्ट्रीयता का जन्म कैसे हुआ?

- (A) जब मानवता के स्थान पर राष्ट्रीयता बढ़ गई
(B) जब उदार मानवतावाद एक राष्ट्र की परिधि में सीमित हो गया
(C) जब आधुनिक युग में देश राष्ट्र का रूप लेने लगे
(D) उपर्युक्त में से एक से अधिक
(E) उपर्युक्त में से कोई नहीं

130. मनुष्यता की महिमा किन कारणों से विकृत हो उठी?

- (A) मानव-मूल्यों का हास और राष्ट्रों का विघटन
(B) राष्ट्रों की अतिशय महत्वाकांक्षाएँ
(C) संकुचित राष्ट्रीय भावना और परिणामतः महायुद्ध
(D) उपर्युक्त में से एक से अधिक
(E) उपर्युक्त में से कोई नहीं



131. संकुचित राष्ट्रीय भावना का दुष्परिणाम क्या निकला?

- (A) राष्ट्रीयता ने मानवता की भावना को कुचल दिया
(B) राष्ट्रों में परस्पर श्रेष्ठता की होड़ लग गई
(C) आंतरिक कलह के कारण कई राष्ट्रों का बँटवारा
(D) उपर्युक्त में से एक से अधिक
(E) उपर्युक्त में से कोई नहीं

132. उपर्युक्त गद्यांश का उपयुक्त शीर्षक बताइए

- (A) राष्ट्रीय भावना के विविध रूप
(B) मानवता से राष्ट्रीयता की ओर
(C) मानवतावादी राष्ट्रीय भावना
(D) उपर्युक्त में से एक से अधिक
(E) उपर्युक्त में से कोई नहीं

गद्यांश-4

राष्ट्र के सर्वांगीण विकास के लिए चरित्र-निर्माण परम आवश्यक है। जिस प्रकार वर्तमान में भौतिक निर्माण का कार्य अनेक योजनाओं के माध्यम से तीव्र गति के साथ सम्पन्न हो रहा है, वैसे ही वर्तमान की सबसे बड़ी आवश्यकता यह है कि देशवासियों के चरित्र-निर्माण के लिए भी प्रयत्न किया जाना चाहिए। उत्तम चरित्रवान व्यक्ति ही राष्ट्र की सर्वोच्च संपदा है। जनतंत्र के लिए तो यह एक महान कल्याणकारी योजना है। जन-समाज में राष्ट्र, संस्कृति, समाज एवं परिवार के प्रति हमारा क्या कर्तव्य है इसका पूर्ण रूप से बोध कराना एवं राष्ट्र में व्याप्त समग्र भ्रष्टाचार के प्रति निषेधात्मक वातावरण का निर्माण करना ही चरित्र-निर्माण का प्रथम सोपान है।

पाश्चात्य शिक्षा और संस्कृति के प्रभाव से आज हमारे मस्तिष्क से भारतीयता के प्रति हीन भावना उत्पन्न हो रही है। चरित्र-निर्माण, जो कि बाल्यावस्था से ही ऋषिकुल, गुरुकुल, आचार्यकुल की शिक्षा के द्वारा प्राचीन समय से

किया जाता था, आज की लॉर्ड मैकाले की शिक्षा पद्धति से संचालित स्कूलों एवं कालेजों के लिए एक हास्यपद विषय बन गया है। आज यदि कोई पुरातन संस्कारी विद्यार्थी संध्यावंदन या शिखा-सूत्र रखकर भारतीय संस्कृतिमय जीवन बिताता है, तो अन्य छात्र इसे 'बुद्धू' या अप्रगतिशील कहकर उसका मजाक उड़ाते हैं। आज हम अपने भारतीय आदर्शों का परित्याग करके पश्चिम के अंधानुकरण को ही प्रगति मान बैठे हैं। इसका घातक परिणाम चारित्र्य-दोष के रूप में आज देश में सर्वत्र दृष्टिगोचर हो रहा है।

133. चरित्र-निर्माण की क्यों आवश्यकता है?

- (A) राष्ट्र के सर्वांगीण विकास के लिए
(B) मानव मात्र के कल्याण के लिए
(C) समाजोपयोगी कार्यों के लिए
(D) उपर्युक्त में से एक से अधिक
(E) उपर्युक्त में से कोई नहीं

134. उन्नत राष्ट्र के लिए विकास का प्रथम सोपान है

- (A) जनता में सांप्रदायिक सद्भाव
(B) राजनीति के कुशल ढाँच-पेंच
(C) भ्रष्टाचार के प्रति निषेधात्मक वातावरण
(D) उपर्युक्त में से एक से अधिक
(E) उपर्युक्त में से कोई नहीं



135. जनतंत्र के लिए क्या लाभकारी हो सकता है?

(A) धनवान व्यक्ति

(B) उत्तम चरित्रवान व्यक्ति

(C) निष्ठावान श्रमिक

(D) उपर्युक्त में से एक से अधिक

(E) उपर्युक्त में से कोई नहीं

136. अप्रगतिशील रूप में किसका मज़ाक उड़ाया जाता है?

(A) जो सत्संग में अधिक समय नहीं बिताता

(B) जो भारतीय संस्कृतिमय जीवन बिताता है

(C) जो पाश्चात्य संस्कृति को अपनाता है

(D) उपर्युक्त में से एक से अधिक

(E) उपर्युक्त में से कोई नहीं

137. भारतीयता के प्रति हीन भावना का क्या कारण है?

(A) लॉर्ड मैकाले की शिक्षा पद्धति

(B) प्राचीन गुरुकुल की शिक्षा पद्धति

(C) पुरातन संस्कारी संस्कृतिमय जीवन

(D) उपर्युक्त में से एक से अधिक

(E) उपर्युक्त में से कोई नहीं

गद्यांश-5

श्रद्धा एक सामाजिक भाव है, इससे अपनी श्रद्धा के बदले में हम श्रद्धेय से अपने लिए कोई बात नहीं चाहते। श्रद्धा धारण करते हुए हम अपने को उस समाज में समझते हैं जिसके किसी अंश पर—चाहे हम व्यष्टि रूप में उसके अन्तर्गत न भी हों—जानबूझकर उसने कोई शुभ प्रभाव डाला। श्रद्धा स्वयं ऐसे कामों के प्रतिकार में होती है, जिनका शुभ प्रभाव अकेले हम पर नहीं बल्कि सारे मनुष्य समाज पर पड़ सकता है। श्रद्धा एक ऐसी आनन्दपूर्ण कृतज्ञता है जिसे हम केवल समाज के प्रतिनिधि रूप में प्रकट करते हैं। सदाचार पर श्रद्धा और अत्याचार पर क्रोध या घृणा प्रकट करने के लिए समाज ने प्रत्येक व्यक्ति को प्रतिनिधित्व प्रदान कर रखा है। यह काम उसने इतना भारी समझा है कि उसका भार सारे मनुष्यों को बाँट दिया है, दो-चार माननीय लोगों के ही सिर पर नहीं छोड़ रखा है। जिस समाज में सदाचार पर श्रद्धा और अत्याचार पर क्रोध प्रकट करने के लिए जितने ही अधिक लोग तत्पर पाए जाएँगे, उतना ही वह समाज जाग्रत समझा जाएगा। श्रद्धा की सामाजिक विशेषता एक इसी बात से समझ लीजिए कि जिस पर श्रद्धा रखते हैं उस पर चाहते हैं कि और लोग भी श्रद्धा रखें पर जिस पर हमारा प्रेम होता है उससे और दस-पाँच आदमी प्रेम रखें इसकी हमें परवाह क्या, इच्छा ही नहीं होती, क्योंकि हम प्रिय पर लोभवश एक प्रकार का अनन्य अधिकार चाहते हैं। श्रद्धालु अपने भाव से संसार को भी सम्मिलित करना चाहते हैं पर प्रेमी नहीं।

138. उपर्युक्त गद्य अवतरण का शीर्षक क्या हो सकता है?

(A) श्रद्धा और भक्ति

(B) श्रद्धा का स्वरूप

(C) श्रद्धा और परोपकार

(D) उपर्युक्त में से एक से अधिक

(E) उपर्युक्त में से कोई नहीं



139. श्रद्धा और प्रेम में क्या अंतर है?

- (A) श्रद्धा के मूल में व्यक्तिगत कारण होते हैं
- (B) प्रेम में दुनियादारी का भाव होता है
- (C) श्रद्धा सामाजिक है और प्रेम व्यक्तिगत है
- (D) उपर्युक्त में से एक से अधिक
- (E) उपर्युक्त में से कोई नहीं

140. श्रद्धा एक आनन्दपूर्ण कृतज्ञता है, क्योंकि

- (A) इससे श्रद्धेय की भलाई होती है
- (B) हम समाज के प्रतिनिधि के रूप में इसे प्रकट करते हैं
- (C) इससे हमारा स्वार्थ सिद्ध होता है
- (D) उपर्युक्त में से एक से अधिक
- (E) उपर्युक्त में से कोई नहीं

141. जाग्रत समाज का क्या लक्षण है?

- (A) केवल अत्याचार पर श्रद्धा करना
- (B) सदाचार पर श्रद्धा और अत्याचार पर क्रोध करना
- (C) केवल सदाचार पर श्रद्धा करना
- (D) उपर्युक्त में से एक से अधिक
- (E) उपर्युक्त में से कोई नहीं

142. उपर्युक्त गद्यांश का निष्कर्ष है

- (A) श्रद्धा एक सामाजिक भाव है
- (B) श्रद्धा से श्रद्धाकर्ता का महत्त्व बढ़ता है
- (C) श्रद्धा एक वैयक्तिक भाव है
- (D) उपर्युक्त में से एक से अधिक
- (E) उपर्युक्त में से कोई नहीं

143. निम्नलिखित में से कौन-सा एक कथन गलत है?

(A) दो स्वरों के मेल से उत्पन्न विकार को स्वर संधि कहते हैं।

(B) विसर्ग के साथ विसर्ग के मेल से उत्पन्न विकार को विसर्ग संधि कहते हैं।

(C) दो वर्णों के मेल से होने वाले विकार को संधि कहते हैं।

(D) उपर्युक्त में से एक से अधिक

(E) उपर्युक्त में से कोई नहीं

144. जिस समास में अर्थ की दृष्टि से उत्तर पद प्रधान और पूर्व पद गौण हो, उसे क्या कहते हैं?

(A) द्वंद्व समास

(B) तत्पुरुष समास

(C) द्विगु समास

(D) उपर्युक्त में से एक से अधिक

(E) उपर्युक्त में से कोई नहीं

145. 'अक्षौहिणी' का संधि-विच्छेद है

(A) अक्षो + अहिणी

(B) अक्ष + ऊहिनी

(C) अक्षः + हिणी

(D) उपर्युक्त में से एक से अधिक

(E) उपर्युक्त में से कोई नहीं



146. दो या दो से अधिक शब्दों के मेल से नए शब्द बनाने की क्रिया को क्या कहते हैं?

- (A) अलंकार
(B) रस
(C) समास
(D) उपर्युक्त में से एक से अधिक
(E) उपर्युक्त में से कोई नहीं

147. निम्नलिखित में से कौन-सा/से उत्तर सही है/हैं?

1. अनुस्वार पूर्ण अनुनासिक ध्वनि है।
2. वर्ण के पंचम अक्षर अनुनासिक होते हैं।
3. अनुनासिक के उच्चारण के दौरान नाक से बहुत कम साँस निकलती है और मुँह से अधिक।

नीचे दिए गए कूट का प्रयोग कर सही उत्तर चुनिए।

- (A) केवल 1 और 2
(B) 1, 2 और 3
(C) केवल 3
(D) उपर्युक्त में से एक से अधिक
(E) उपर्युक्त में से कोई नहीं

148. 'Notification' का हिन्दी अनुवाद है

- (A) सूचना
(B) अधिसूचना
(C) पृष्ठांकन
(D) उपर्युक्त में से एक से अधिक
(E) उपर्युक्त में से कोई नहीं

149. संक्षेपण मूल पाठ से कितने शब्दों में लिखना चाहिए?

- (A) एक-तिहाई शब्दों में
(B) दो-तिहाई शब्दों में
(C) आधे शब्दों में
(D) उपर्युक्त में से एक से अधिक
(E) उपर्युक्त में से कोई नहीं

150. 'कार्यालय ज्ञापन' का अंग्रेजी अनुवाद है

- (A) Endorsement
(B) Office Memorandum
(C) Amendment
(D) उपर्युक्त में से एक से अधिक
(E) उपर्युक्त में से कोई नहीं

