

Do not open this Test Booklet until you are asked to do so.

इस परीक्षा पुस्तिका को तब तक न खोलें जब तक कहा न जाए।

Read carefully the instructions on the Back Cover of this Test Booklet.

इस परीक्षा पुस्तिका के पिछले आवरण पर दिए गए निर्देशों को ध्यान से पढ़ें।

INSTRUCTIONS FOR CANDIDATES

- The OMR Answer Sheet is inside this Test Booklet. When you are directed to open the Test Booklet, take out the Answer Sheet and fill in the particulars on **Side-1** and **Side-2** carefully with **blue/black** ball point pen only.
- The test is of **2½ hours** duration and consists of **150** questions. There is no negative marking.
- Use **Blue/Black Ball Point Pen only** for writing particulars on this page/ marking responses in the Answer Sheet.
- The CODE for this Booklet is **J**. Make sure that the CODE printed on **Side-2** of the Answer Sheet is the same as that on this Booklet. Also ensure that your Test Booklet No. and Answer Sheet No. are the same. In case of discrepancy, the candidate should immediately report the matter to the Invigilator for replacement of both the Test Booklet and the Answer Sheet.
- This Test Booklet has **five** Parts, I, II, III, IV and V, consisting of **150** Objective Type Questions and each carries 1 mark :
 Part-I : Child Development and Pedagogy (Q.Nos. 1-30)
 Part-II : Mathematics and Science (Q.Nos. 31-90)
 Part-III : Social Studies/Social Science (Q.Nos. 31-90)
 Part-IV : Language-I (English/Hindi) (Q.Nos. 91-120)
 Part-V : Language-II (English/Hindi) (Q.Nos. 121-150)
- Candidates have to do questions 31 to 90 **EITHER** from Part-II (Mathematics and Science) **OR** from Part-III (Social Studies/Social Science) as filled by the candidates in their online application form.
- Part-IV contains 30 questions for Language-I and Part-V contains 30 questions for Language-II. In this Test Booklet, only questions pertaining to English and Hindi language have been given. **In case the language/s you have opted for as Language-I and/or Language-II is a language other than English or Hindi, please ask for a Supplement (Language) Test Booklet of J Code that contains questions on that language. The languages being answered must tally with the languages opted for in your Application Form. No change in languages is allowed.**
- Candidates are required to attempt questions in Language-II (Part-V) in a language other than the one chosen as Language-I (Part-IV) from the list of languages.
- Rough work should be done only in the space provided in the Test Booklet for the same.
- The answers are to be recorded on the OMR Answer Sheet only. Mark your responses carefully. No whitener is allowed for changing answers.
- In case of any discrepancy in the English and Hindi versions of questions/ answers, English version will be taken as final.

परीक्षार्थियों के लिए निर्देश

- OMR उत्तर पत्र इस परीक्षा पुस्तिका के अन्दर रखा है। जब आपको परीक्षा पुस्तिका खोलने को कहा जाए, तो उत्तर पत्र निकाल कर **पृष्ठ-1** एवं **पृष्ठ-2** पर ध्यान से केवल **नीले/काले बॉल पॉइंट पेन** से विवरण भरें।
- परीक्षा की अवधि **2½ घंटे** हैं एवं परीक्षा में **150** प्रश्न हैं। कोई ऋणात्मक अंकन नहीं है।
- इस पृष्ठ पर विवरण अंकित करने एवं उत्तर पत्र पर निशान लगाने के लिए केवल **नीले/काले बॉल पॉइंट पेन** का प्रयोग करें।
- इस पुस्तिका का कोड **J** है। यह सुनिश्चित कर लें कि इस पुस्तिका का कोड, उत्तर पत्र के **पृष्ठ-2** पर छपे कोड से मिलता है। यह भी सुनिश्चित कर लें कि परीक्षा पुस्तिका संख्या और उत्तर पत्र संख्या मिलते हैं। अगर यह भिन्न हों तो परीक्षार्थी दूसरी परीक्षा पुस्तिका और उत्तर पत्र लेने के लिए निरीक्षक को तुरन्त अवगत कराएँ।
- इस परीक्षा पुस्तिका में **पाँच भाग I, II, III, IV और V** हैं, जिनमें **150** वस्तुनिष्ठ प्रश्न हैं, तथा प्रत्येक 1 अंक का है :
 भाग-I : बाल विकास व शिक्षाशास्त्र (प्रश्न सं. 1-30)
 भाग-II : गणित व विज्ञान (प्रश्न सं. 31-90)
 भाग-III : सामाजिक अध्ययन/सामाजिक विज्ञान (प्रश्न सं. 31-90)
 भाग-IV : भाषा-I (अंग्रेज़ी/हिन्दी) (प्रश्न सं. 91-120)
 भाग-V : भाषा-II (अंग्रेज़ी/हिन्दी) (प्रश्न सं. 121-150)
- परीक्षार्थियों को प्रश्न 31 से 90 या तो भाग-II (गणित व विज्ञान) या भाग-III (सामाजिक अध्ययन/सामाजिक विज्ञान) से करने हैं। जैसा कि परीक्षार्थी ने अपने ऑनलाइन आवेदन पत्र में भरा है।
- भाग-IV में भाषा-I के लिए 30 प्रश्न और भाग-V में भाषा-II के लिए 30 प्रश्न दिए गए हैं। इस परीक्षा पुस्तिका में केवल अंग्रेज़ी व हिन्दी भाषा से संबंधित प्रश्न दिए गए हैं। यदि भाषा-I और/या भाषा-II में आपके द्वारा चुनी गई भाषा(एँ) अंग्रेज़ी या हिन्दी के अलावा है/हैं तो कृपया **J** कोड वाली उस भाषा वाली परिशिष्ट (भाषा) परीक्षा पुस्तिका माँग लीजिए। जिन भाषाओं के प्रश्नों के उत्तर आप दे रहे हैं वह आवेदन पत्र में चुनी गई भाषाओं से अवश्य मेल खानी चाहिए। भाषाओं का परिवर्तन अनुमन्य नहीं है।
- परीक्षार्थी भाषा-II (भाग-V) के लिए, भाषा सूची से ऐसी भाषा चुनें जो उनके द्वारा भाषा-I (भाग-IV) में चुनी गई भाषा से भिन्न हो।
- रफ कार्य परीक्षा पुस्तिका में इस प्रयोजन के लिए दी गई खाली जगह पर ही करें।
- सभी उत्तर केवल OMR उत्तर पत्र पर ही अंकित करें। अपने उत्तर ध्यानपूर्वक अंकित करें। उत्तर बदलने हेतु श्वेत रंजक का प्रयोग निषिद्ध है।
- यदि अंग्रेज़ी और हिन्दी संस्करण के प्रश्नों/उत्तरों में कोई विसंगति हो तो अंग्रेज़ी संस्करण अंतिम माना जायेगा।

Name of the Candidate (in C:

परीक्षार्थी का नाम (बड़े अक्षर)

Roll Number (अनुक्रमांक)

Centre of Examination (in Ca

परीक्षा केन्द्र (बड़े अक्षरों में)

Candidate's Signature: _____

परीक्षार्थी के हस्ताक्षर :

Facsimile signature stamp of Centre Superintendent: _____



SEAL

Direction : Answer the following questions (Q. Nos. 1 to 30) by selecting the correct/most appropriate options.
निर्देश : निम्नलिखित प्रश्नों (प्र. संख्या 1 से 30) के उत्तर देने के लिए सही सबसे उपयुक्त विकल्प चुनिए।

1. Which of the following correctly describes 'culturally responsive teaching' to cater to diverse groups of students ?

- (i) Intentional (ii) Adaptive (iii) Differentiated (iv) Standardized
 (1) (i), (iii) (2) (i), (ii), (iii) (3) (i), (ii), (iii), (iv) (4) (i), (iv)

छात्रों के विविध समूहों को पूरा करने के लिए निम्नलिखित में से कौन 'सांस्कृतिक रूप से उत्तरदायी शिक्षण' का सही वर्णन करता है ?

- (i) सुविचारित (ii) अनुकूलित (iii) विभेदित (iv) मानकीकृत
 (1) (ii), (iii) (2) (i), (ii), (iii) (3) (i), (ii), (iii), (iv) (4) (i), (iv)

2. A teacher asks herself - "How can I provide experiences that require students to classify different types of objects in the environment and analyse their classification schemes ?" Which intelligence is she trying to promote in students ?

- (1) Inter-personal Intelligence (2) Naturalistic Intelligence
 (3) Bodily- Kinesthetics Intelligence (4) Linguistic Intelligence

एक शिक्षिका खुद से पूछती है - "मैं ऐसे अनुभव कैसे प्रदान कर सकती हूँ जिसमें छात्रों को पर्यावरण में विभिन्न प्रकार की वस्तुओं को वर्गीकृत करने और उनकी वर्गीकरण के स्कीमों का विश्लेषण करने की आवश्यकता हो ?" वह छात्रों में किस बुद्धिमत्ता को बढ़ावा देने की कोशिश कर रही है ?

- (1) अंतर्व्यक्तिक बुद्धिमत्ता (2) प्राकृतिक बुद्धिमत्ता
 (3) शारीरिक-गतिसंवेदी बुद्धिमत्ता (4) भाषाई बुद्धिमत्ता

3. Assertion (A) : Teachers should encourage debates, discussions and collaborations among students.

Reason (R) : Knowledge production is an inactive process and engagement in group activities hinders meaningful learning.

Choose the correct option.

- (1) Both (A) and (R) are true but (R) is not the correct explanation of (A).
 (2) (A) is true but (R) is false.
 (3) Both (A) and (R) are false.
 (4) Both (A) and (R) are true and (R) is the correct explanation of (A).

अधिकथन (A) : शिक्षकों को विद्यार्थियों के बीच बहस, चर्चा और सहयोग को प्रोत्साहित करना चाहिए।

कारण (R) : ज्ञान उत्पादन एक निष्क्रिय प्रक्रिया है और सामूहिक गतिविधियों में संलग्नता अर्थपूर्ण अधिगम में बाधा डालता है।

सही विकल्प चुनें।

- (1) (A) और (R) दोनों सही हैं लेकिन (A) की (R) सही व्याख्या नहीं करता है।
 (2) (A) सही है लेकिन (R) गलत है।
 (3) (A) और (R) दोनों गलत हैं।
 (4) (A) और (R) दोनों सही हैं और (A) की (R) सही व्याख्या करता है।

4. Assertion (A) : Schools should function within frameworks which assess the finished product and learning outcomes.

Reason (R) : Learning is tightly sequential and hierarchical.

Choose the correct option.

- (1) Both (A) and (R) are true but (R) is not the correct explanation of (A).
 (2) (A) is true but (R) is false.
 (3) Both (A) and (R) are false.
 (4) Both (A) and (R) are true and (R) is the correct explanation of (A).

अधिकथन (A) : स्कूलों को उस ढाँचे के भीतर कार्य करना चाहिए जो नैपार उत्पाद और सीखने के परिणामों का आकलन करते हैं।

कारण (R) : सीखना एक तैरार आनुक्रमिक और पदानुक्रमित है।

सही विकल्प चुनें।

- (1) (A) और (R) दोनों सही हैं लेकिन (A) की (R) सही व्याख्या नहीं करता है।
 (2) (A) सही है लेकिन (R) गलत है।
 (3) (A) और (R) दोनों गलत हैं।
 (4) (A) और (R) दोनों सही हैं और (A) की (R) सही व्याख्या करता है।

5. Sunita, a 12 year old girl, shows exceptional musical ability. Both her parents are accomplished singers, and they send her for classes for voice training after school. Her capabilities are most likely to be the result of an interaction between :

- (1) nutrition and discipline
 (2) heredity and environment
 (3) gender identity and genetic make-up
 (4) growth and maturation

सुनीता, एक 12 वर्षीय लड़की, विशेष संगीतीय क्षमता रखती है। उसके माता-पिता, दोनों ही निपुण गायक हैं, और वे सुनीता को अपनी आवाज़ को और बेहतर करने के लिए प्रशिक्षण कक्षा में भेज रहे हैं। सुनीता की यह क्षमता संभावित रूप से किन कारकों के अंतःक्रिया का परिणाम है ?

- (1) पोषण और अनुशासन
 (2) आनुवंशिकता और वातावरण
 (3) लैंगिक पहचान और आनुवंशिक संरचना
 (4) वृद्धि और परिपक्वता

6. A key commonality in Piaget and Vygotsky's theories is :

- (1) Focus on stage-like progression in children's development.
 (2) Involvement and engagement of children in their own learning.
 (3) The role of culture in the cognitive processes.
 (4) Their views of relationship between language and thought.

पियाजे और वायगोत्स्की के सिद्धांतों में एक प्रमुख समानता है :

- (1) बच्चों के विकास में चरण-जैसी प्रगति पर ध्यान।
 (2) बच्चों की स्वयं की शिक्षा में संलग्नता और जुड़ाव।
 (3) संज्ञानात्मक प्रक्रियाओं में संस्कृति की भूमिका।
 (4) भाषा और विचार के बीच संबंधों के बारे में उनके चिंतन।

7. Which of the following is a correctly matched pair ?

- (1) Norm - references assessment : compares performance to that of peers
- (2) Formative assessment : determining what the students can do before and after the class
- (3) Summative assessment : involves paper - pencil tests as well as detailed accounts of non-written behaviours
- (4) Criterion - referenced assessment : includes mastery of specific topics

निम्नलिखित में से कौन-सा सही सुमेलित युग्म है ?

- (1) मानक-संदर्भित मूल्यांकन : साधियों के प्रदर्शन की तुलना करता है
- (2) रचनात्मक मूल्यांकन : यह निर्धारित करना कि छात्र कक्षा से पहले और बाद में क्या कर सकते हैं
- (3) योगात्मक मूल्यांकन : इनमें पेपर-पेंसिल परीक्षण के साथ-साथ गैर-लिखित व्यवहारों के विस्तृत विवरण शामिल हैं
- (4) मानदंड-संदर्भित मूल्यांकन : विशिष्ट विषयों की महारत शामिल है

8. Sensitive periods are those time periods during which certain _____ are especially important for course of 'normal' development.

- (1) ethnic factors
- (2) environmental factors
- (3) hereditary factors
- (4) genetic predispositions

संवेदनशील अवधि वह समय अवधि होती है जिसके दौरान कुछ _____ विशेष रूप से 'सामान्य' विकास के लिए महत्वपूर्ण होती हैं।

- (1) मानवजाति कारक
- (2) पर्यावरणीय कारक
- (3) वंशानुगत कारक
- (4) उत्पत्तिमूलक कारक

9. According to Lev Vygotsky what is the relationship between language and thought ?

- (1) Thought shapes language
- (2) Language and thought are independent of each other
- (3) Language and thought are complex interrelated processes of development
- (4) Language does not shape thought

लेव वायगोत्स्की के अनुसार भाषा और विचार के बीच क्या संबंध है ?

- (1) विचार भाषा को आकार देते हैं।
- (2) भाषा और विचार एक दूसरे से स्वतंत्र हैं।
- (3) भाषा और विचार विकास की जटिल विनिमय प्रक्रियाएँ हैं।
- (4) भाषा विचार को आकार नहीं देती है।

10. Inclusive classrooms :

- (1) Is an educational program offered to cater to the needs of 'special children'.
- (2) Are meant to offer differentiated instructions as per individual differences.
- (3) Aim to remove all kinds of differences among the children.
- (4) Recognize that every child will learn at the same rate and at the same time.

समावेशी कक्षाओं :

- (1) 'विशेष बच्चों' की जरूरतों को पूरा करने के लिए एक अलग शैक्षिक कार्यक्रम पेश किया जाता है।
- (2) अलग-अलग भिन्नताओं के अनुसार विभेदित निर्देश दिए जाते हैं।
- (3) बच्चों के बीच हर तरह की विभिन्नता को दूर करने का लक्ष्य रखती हैं।
- (4) को पहचानना चाहिए कि हर बच्चा एक ही दर से और एक ही समय में सीखेगा।

11. In progressive education children are perceived as :

- (1) Compliant and capable of only consuming knowledge
- (2) Knowledgeable and meaning-makers
- (3) Vulnerable and in need of protection
- (4) Innocent and dependent

प्रगतिशील शिक्षा में बच्चों को किस तरह देखा जाता है ?

- (1) आज्ञाकारी और केवल ज्ञान का उपभोग करने में मक्षम
- (2) ज्ञानवर्धक और अर्थ की रचना करने वाले
- (3) कमजोर और सुरक्षा की जरूरत में
- (4) मासूम और आश्रित

12. Assertion (A) : Teachers should give lot of opportunities to children for experimentation and discuss examples and non-examples.

Reason (R) : A constructive way of dealing with misconceptions in children is to provide counter examples.

Choose the correct option.

- (1) Both (A) and (R) are true but (R) is not the correct explanation of (A).
- (2) (A) is true but (R) is false.
- (3) Both (A) and (R) are false.
- (4) Both (A) and (R) are true and (R) is the correct explanation of (A).

अभिकथन (A) : शिक्षकों को बच्चों को प्रयोग के लिए बहुत सारे अवसर देने चाहिए और उदाहरणों और गैर-उदाहरणों पर चर्चा करनी चाहिए।

कारण (R) : बच्चों में गलत धारणाओं से निपटने का एक रचनात्मक तरीका विपरीत उदाहरण प्रदान करना है।

सही विकल्प चुनें।

- (1) (A) और (R) दोनों सही हैं लेकिन (A) की (R) सही व्याख्या नहीं करता है।
- (2) (A) सही है लेकिन (R) गलत है।
- (3) (A) और (R) दोनों गलत हैं।
- (4) (A) और (R) दोनों सही हैं और (A) की (R) सही व्याख्या करता है।

13. Change and stability in emotions, personality and social relationships together constitute :

- (1) Emotional development (2) Psychosocial development
(3) Cognitive development (4) Personality development

भावनाओं, व्यक्तित्व और सामाजिक संबंधों में परिवर्तन और स्थिरता किस विकास में शामिल हैं ?

- (1) भावनात्मक विकास (2) मनोसामाजिक विकास
(3) संज्ञानात्मक विकास (4) व्यक्तित्व विकास

14. Jean Piaget's theory of cognitive development implicates that :

- (1) Concepts should be taught in a sequence of complex to simple.
(2) Curriculum should be designed keeping children's age-group and stage in mind.
(3) Focus of teaching should be the outcome of the activity instead of the process of thinking.
(4) Behaviour should be conditioned using rewards and punishments.

जीन पियाजे के संज्ञानात्मक विकास का सिद्धांत यह बताता है कि :

- (1) अवधारणाओं को जटिल से सरल के क्रम में सिखाया जाना चाहिए।
(2) पाठ्यक्रम को बच्चों के आयु-समूह व चरण को ध्यान में रखकर तैयार किया जाना चाहिए।
(3) शिक्षण का बल गतिविधि के परिणाम पर होना चाहिए न कि सोचने की प्रक्रिया पर।
(4) व्यवहार को दंड और पुरस्कारों के माध्यम से अनुकूलित किया जाना चाहिए।

15. Which method did Lawrence Kohlberg used to study moral development of children ?

- (1) Posing moral dilemmas to children and analyzing responses
(2) Conducting observations of children during play
(3) Experimental method
(4) Quantitative research approach

लॉरेंस कोहलबर्ग ने बच्चों के नैतिक विकास का अध्ययन करने के लिए किस विधि का प्रयोग किया ?

- (1) बच्चों के सामने नैतिक दुविधाएँ रखना और अनुक्रियाओं को समालोचना करना
(2) खेल के दौरान बच्चों का अवलोकन करना
(3) प्रायोगिक विधि
(4) मात्रात्मक शोध कार्य विधि

16. According to Jean Piaget how are children different from adults ?

- (1) Adults are much more knowledgeable than children.
(2) Children's thinking is qualitatively different from that of adults.
(3) Children's thinking is quantitatively different from that of adults.
(4) Children are dependent on adults while adults are independent.

जीन पियाजे के अनुसार बच्चे वयस्कों से किस प्रकार भिन्न हैं ?

- (1) बच्चों की तुलना में वयस्क बहुत अधिक ज्ञानी होते हैं।
(2) बच्चों की सोच वयस्कों से गुणात्मक रूप से भिन्न होती है।
(3) बच्चों की सोच मात्रात्मक रूप से वयस्कों से भिन्न होती है।
(4) बच्चे वयस्कों पर निर्भर होते हैं जबकि वयस्क स्वतंत्र होते हैं।

17. Students struggling with dyslexia can be taught to read :

- (1) By providing higher grade level reading texts.
(2) By giving long and complex passages.
(3) Through association method of conditioning.
(4) Through systematic phonological training.

पठन वैकल्प से जूझ रहे छात्रों को पढ़ना सिखाया जा सकता है :

- (1) उच्च ग्रेड स्तर के पठन ग्रंथ प्रदान करके।
(2) लंबे और जटिल गद्यांश देकर।
(3) अनुकूलन की अनुबंधन विधि के माध्यम से।
(4) व्यवस्थित ध्वन्यात्मक प्रशिक्षण के माध्यम से।

18. **Assertion (A)** : Teachers should respect the individual differences among learners and adapt their teaching to cater to needs of all students.
Reason (R) : Collaborations, group works and interactions among students should be avoided while teaching a class of diverse learners.

Choose the correct option.

- (1) Both (A) and (R) are true but (R) is not the correct explanation of (A).
- (2) (A) is true but (R) is false.
- (3) Both (A) and (R) are false.
- (4) Both (A) and (R) are true and (R) is the correct explanation of (A).

अभिकथन (A) : शिक्षकों को शिक्षार्थियों के बीच व्यक्तिगत भिन्नताओं का सम्मान करना चाहिए और सभी शिक्षार्थियों की आवश्यकताओं के अनुसार अपने शिक्षण को समायोजित करना चाहिए।

कारण (R) : शिक्षकों को विविध पृष्ठभूमि के शिक्षार्थियों को पढ़ाते समय, उनके बीच सहयोग, समूह कार्य और बातचीत से बचना चाहिए।

सही विकल्प चुनें।

- (1) (A) और (R) दोनों सही हैं लेकिन (A) की (R) सही व्याख्या नहीं करता है।
- (2) (A) सही है लेकिन (R) गलत है।
- (3) (A) और (R) दोनों गलत हैं।
- (4) (A) और (R) दोनों सही हैं और (A) की (R) सही व्याख्या करता है।

19. Rama is a teacher who is implementing Vygotsky's theory in her classroom and she assigns her students to work in groups to complete a challenging task. During the task, one student struggles to understand a key concept. What would be the most effective way for Rama to help this student ?

- (1) Encourage the student to try to solve the problem on her own.
- (2) Assign a different task to the student that is better suited to her abilities.
- (3) Work through the problem with the student and providing guidance and feedback as needed while involving other group members.
- (4) Provide the student with the answer to the problem so the group can move on.

रमा एक शिक्षिका हैं जो वायगोत्स्की के सिद्धांत को अपनी कक्षा में लागू कर रही हैं और वह एक चुनौतीपूर्ण कार्य को पूरा करने के लिए अपने छात्रों को समूहों में काम करने के लिए नियुक्त करती हैं। कार्य के दौरान, एक छात्र एक महत्वपूर्ण संकल्पना को समझने के लिए संघर्ष करता है। रमा के लिए इस छात्र की मदद करने का सबसे प्रभावी तरीका क्या होगा ?

- (1) छात्र को समस्या को स्वयं हल करने का प्रयास करने के लिए प्रोत्साहित करें।
- (2) छात्र को एक अलग कार्य सौंपें जो उसकी योग्यताओं के अनुकूल हो।
- (3) छात्र के साथ समस्या पर काम करें और समूह के अन्य सदस्यों को शामिल करते हुए आवश्यकतानुसार मार्गदर्शन और प्रतिपुष्टि प्रदान करें।
- (4) छात्र को समस्या का उत्तर प्रदान करें ताकि समूह आगे बढ़ सके।

20. Which of the following hinders the participation of students with visual impairment in classroom ?

- (1) printed textbooks and notes
- (2) raised-line drawings and maps
- (3) tactile models of graphic materials
- (4) electronically formatted lecture transcripts

निम्नलिखित में से क्या दृष्टिबाधित विद्यार्थियों को कक्षा में भागीदारी लेने में बाधा डालता है ?

- (1) मुद्रित पाठ्यपुस्तकें और नोट्स
- (2) उभरी हुई रेखा चित्र और मानचित्र
- (3) ग्राफिक सामग्री के स्पर्शनीय तरीके
- (4) इलेक्ट्रॉनिक रूप से प्रारूपित व्याख्यान प्रतिलेखन

21. How does setting mastery goals impact a student's motivation and views of ability ?

- (1) It often implies enhanced intrinsic motivation and belief in the incremental view of ability.
- (2) It often implies enhanced extrinsic motivation and belief in the entity view of ability.
- (3) It often implies enhanced extrinsic motivation and belief in the incremental view of ability.
- (4) It often implies enhanced intrinsic motivation and belief in the entity view of ability.

महारत हासिल करने के लक्ष्य निर्धारित करने से छात्र की अभिप्रेरणा और योग्यता के बारे में विचार कैसे प्रभावित होते हैं ?

- (1) यह अक्सर योग्यता के वृद्धिशील दृष्टिकोण में बढ़ी हुई आंतरिक अभिप्रेरणा और विश्वास को दर्शाता है।
- (2) यह अक्सर योग्यता के स्थिर दृष्टिकोण में बढ़ी हुई बाहरी अभिप्रेरणा और विश्वास को दर्शाता है।
- (3) यह अक्सर योग्यता के वृद्धिशील दृष्टिकोण में बढ़ी हुई बाहरी अभिप्रेरणा और विश्वास को दर्शाता है।
- (4) यह अक्सर योग्यता के स्थिर दृष्टिकोण में बढ़ी हुई आंतरिक अभिप्रेरणा और विश्वास को दर्शाता है।

22. You are a teacher who wants to help your students develop metacognitive skills. Which of the following strategies is most likely to foster this type of thinking ?

- (1) Encouraging students to reflect on their own learning and thinking processes.
- (2) Providing students with summarised notes for assignments.
- (3) Assigning homework that requires memorization and recall.
- (4) Giving students marks instead of qualitative feedback on their performance.

आप एक शिक्षक हैं जो अपने छात्रों को परासंज्ञानात्मक कौशल विकसित करने में मदद करना चाहते हैं। निम्नलिखित कौन सी रणनीति इस प्रकार के चिंतन को बढ़ावा देने की सबसे अधिक संभावना है ?

- (1) छात्रों को अपने स्वयं के सीखने और सोचने की प्रक्रिया पर विचार करने के लिए प्रोत्साहित करना।
- (2) विद्यार्थियों को सत्रीय कार्य के लिए सारांशित नोट्स प्रदान करना।
- (3) गृहकार्य सौंपना जिसके लिए याद रखने और याद करने की आवश्यकता होती है।
- (4) छात्रों को उनके प्रदर्शन पर गुणात्मक प्रतिपुष्टि के बजाय अंक देना।

23. **Assertion (A) :** In Asian cultures which stress social harmony, expressions of 'anger' are discouraged and 'shame' is encouraged.

Reason (R) : Emotions are subjective and do not play any role in learning.

Choose the correct option.

- (1) Both (A) and (R) are true but (R) is not the correct explanation of (A).
- (2) (A) is true but (R) is false.
- (3) Both (A) and (R) are false.
- (4) Both (A) and (R) are true and (R) is the correct explanation of (A).

अभिकथन (A) : एशियाई संस्कृतियों में जो सामाजिक सद्भावना पर जोर देते हैं, 'क्रोध' की अभिव्यक्ति को हतोत्साहित किया जाता है और 'शर्म' को प्रोत्साहित किया जाता है।

कारण (R) : भावनाएँ व्यक्तिपरक हैं और सीखने में कोई भूमिका नहीं निभाती हैं।

सही विकल्प चुनें।

- (1) (A) और (R) दोनों सही हैं लेकिन (A) को (R) सही व्याख्या नहीं करता है।
- (2) (A) सही है लेकिन (R) गलत है।
- (3) (A) और (R) दोनों गलत हैं।
- (4) (A) और (R) दोनों सही हैं और (A) को (R) सही व्याख्या करता है।

24. Feedback to the students in a classroom is most effective when :

- (1) It occurs during as well as after the learning activity.
- (2) It focuses on what the child cannot do rather than what they can do.
- (3) It centres around tests and exams at the end of the year.
- (4) It assigns comparative ranks to the students.

छात्रों के लिए कक्षा में प्रतिक्रिया सबसे अधिक प्रभावी होती है जब-

- (1) यह सीखने की गतिविधि के दौरान और पश्चात भी होता है।
- (2) यह इस बात पर ध्यान केंद्रित करता है कि बच्चा क्या नहीं कर सकता बजाय इसके कि वह क्या कर सकता है।
- (3) यह वर्ष के अंत में परीक्षण और परीक्षा पर केंद्रित है।
- (4) यह छात्रों को तुलनात्मक श्रेणी प्रदान करता है।

25. Constructivist teaching leads to _____ learning by students.

- (1) meaningless
- (2) rote
- (3) receptive
- (4) discovery

रचनावादी शिक्षण विद्यार्थियों को _____ अधिगम की ओर ले जाता है।

- (1) अर्थहीन
- (2) यंत्रवत्
- (3) ग्रहणशील
- (4) खोज-आधारित

26. Which of the following question promotes analytical thinking ?

- (1) How many States are there in India ?
- (2) What is the total population of India ?
- (3) What are the various causes of increase of population in India ?
- (4) The capital city of India is _____

निम्न में से कौन सा प्रश्न विश्लेषणात्मक चिंतन को बढ़ावा देता है ?

- (1) भारत में कितने राज्य हैं ?
- (2) भारत की कुल जनसंख्या कितनी है ?
- (3) भारत में जनसंख्या वृद्धि के विभिन्न कारण क्या हैं ?
- (4) भारत की राजधानी _____ है।

27. Which learning strategy involves children teaching others what they have learned ?

- (1) Rote learning
- (2) Expository teaching
- (3) Reciprocal teaching
- (4) Conditioned learning

किस अधिगम की रणनीति में बच्चों द्वारा दूसरों को सिखाना शामिल है जो उन्होंने सीखा है ?

- (1) रटकर सीखना
- (2) व्याख्यात्मक शिक्षण
- (3) पारस्परिक शिक्षण
- (4) अनुबंधन अधिगम

28. Which of the following statement is correct about 'Autism' ?

- (1) Autism is a neuro-developmental disorder.
- (2) Autism is caused solely by environmental factors.
- (3) Autism can be cured and improves with age.
- (4) All autistic people have at least one exceptional skill.

निम्नलिखित में से कौन-सा कथन 'स्वलीनता' के संदर्भ में सही है ?

- (1) स्वलीनता एक तंत्रिकीय विकासात्मक विकार है।
- (2) स्वलीनता केवल वातावरणीय कारकों के कारण होता है।
- (3) स्वलीनता का इलाज किया जा सकता है, और के साथ इसमें सुधार आता है।
- (4) स्वलीनता वाले सभी लोगों में कम-से-कम एक विशेष कौशल होता है।

29. Assertion (A) : During adolescence the pressures to conform to gender expectations and follow conventions of femininity or masculinity increases.

Reason (R) : Gender and gender roles are determined biologically.

Choose the correct option.

- (1) Both (A) and (R) are true but (R) is not the correct explanation of (A).
- (2) (A) is true but (R) is false.
- (3) Both (A) and (R) are false.
- (4) Both (A) and (R) are true and (R) is the correct explanation of (A).

अधिकथन (A) : किशोरावस्था के दौरान जेंडर अपेक्षाओं के अनुरूप स्त्रीत्व या पुरुषत्व की परंपराओं का पालन करने के लिए दबाव बढ़ जाता है।

कारण (R) : जेंडर और जेंडर भूमिकाएँ जैविक रूप से निर्धारित की जाती हैं।

सही विकल्प चुनें।

- (1) (A) और (R) दोनों सही हैं लेकिन (A) को (R) सही व्याख्या नहीं करता है।
- (2) (A) सही है लेकिन (R) गलत है।
- (3) (A) और (R) दोनों गलत हैं।
- (4) (A) और (R) दोनों सही हैं और (A) को (R) सही व्याख्या करता है।

30. In order to develop critical thinking among students a teacher should :

- (1) discourage the students from asking doubts and questions.
- (2) give questions that involve inferences and explanations.
- (3) avoid questions which need inference and analysis.
- (4) ask only those questions which carry single answers.

विद्यार्थियों में समालोचनात्मक चिंतन को विकसित करने के लिए, एक शिक्षक को :

- (1) विद्यार्थियों को उनके संदेह और सवाल पूछने के लिए हतोत्साहित करना चाहिए।
- (2) ऐसे सवाल देने चाहिए जिनमें निष्कर्ष और व्याख्याएँ शामिल होते हैं।
- (3) ऐसे सवालों से बचना चाहिए जिनमें विवेचन और विश्लेषण की आवश्यकता होती है।
- (4) केवल ऐसे ही सवाल पूछने चाहिए जिनका एक ही उत्तर हो।

IMPORTANT / महत्वपूर्ण
Candidates have to do questions 31 to 90 EITHER from Part - II (Mathematics and Science) OR from Part - III (Social Studies / Social Science).
परीक्षार्थियों को प्रश्न 31 से 90 या तो भाग - II (गणित व विज्ञान) या भाग - III (सामाजिक अध्ययन / सामाजिक विज्ञान) से करने हैं।

PART - II / भाग - II

MATHEMATICS AND SCIENCE / गणित व विज्ञान

Direction : Answer the following questions by selecting the correct/most appropriate options.
निर्देश : निम्नलिखित प्रश्नों के उत्तर देने के लिए सही/सबसे उपयुक्त विकल्प चुनिए।

31. In a pie chart, the marks obtained by a student in Mathematics, Science, Social Science, Hindi and English are respectively represented by sectors of central angles 90° , 80° , 65° , 75° and 50° . If the total marks obtained by the students were 540, then what is the difference of the marks obtained by him/her in Mathematics and English ?

- (1) 50 (2) 40 (3) 30 (4) 60

एक पाई चार्ट में, किसी विद्यार्थी द्वारा गणित, विज्ञान, सामाजिक विज्ञान, हिन्दी और अंग्रेजी में प्राप्त अंकों को क्रमशः 90° , 80° , 65° , 75° और 50° के केन्द्रीय कोणों वाले त्रिज्य खंडों द्वारा निरूपित किया है। यदि उस विद्यार्थी द्वारा प्राप्त कुल अंक 540 थे, तो उसके द्वारा गणित और अंग्रेजी में प्राप्त अंकों का अंतर क्या है ?

- (1) 50 (2) 40 (3) 30 (4) 60

32. The value of $52 \times 3 + 4 + \sqrt{441} + 7 \times 3 + 5 - 32 \div 8 \times 12$ is :

- (1) 5 (2) 15 (3) 21 (4) 0

$52 \times 3 + 4 + \sqrt{441} + 7 \times 3 + 5 - 32 \div 8 \times 12$ का मान है :

- (1) 5 (2) 15 (3) 21 (4) 0

33. The number of faces (F), edges (E) and vertices (V) of a polyhedron are 7, 15 and x , respectively. Then, the value of $(2F + 3E - 4x)$ is :

- (1) 19 (2) 18 (3) 17 (4) 20

किसी बहुफलकी के फलकों (F), किनारों (E) और शीर्षों (V) की संख्याएँ क्रमशः 7, 15 और x हैं। तब, $(2F + 3E - 4x)$ का मान है :

- (1) 19 (2) 18 (3) 17 (4) 20

SPACE FOR ROUGH WORK / रफ कार्य के लिए जगह

$$F = 7 \quad E = 15$$
$$\text{vertices} = ?$$

34. At upper primary stage, as per NCERT, which of the following topics have NOT been included under number system ?

- (1) Fractions (2) Exponents and Powers
 (3) Square roots and cube roots (4) Complex Numbers

NCERT के अनुसार, उच्च प्राथमिक स्तर पर, संख्या प्रणाली के अंतर्गत, निम्नलिखित में से कौन-से प्रकरण सम्मिलित नहीं किए गए हैं ?

- (1) भिन्न (2) घातांक और घात
 (3) वर्गमूल और घनमूल (4) सम्मिश्र संख्याएँ

35. If $(2x + 5y)^2 - 5(2x + 5y) - 14 = (2x + 5y + p)(2x + 5y + q)$, then the value of $(p + q)$ is :

- (1) -14 (2) 9 (3) -5 (4) 7

यदि $(2x + 5y)^2 - 5(2x + 5y) - 14 = (2x + 5y + p)(2x + 5y + q)$ है, तो $(p + q)$ का मान है :

- (1) -14 (2) 9 (3) -5 (4) 7

36. According to National Curriculum Framework 2005 which of the following process is least important in mathematics ?

- (1) Understanding when and how a mathematical technique is to be used.
 (2) Finding short-cuts in mathematics.
 (3) Generalizing a mathematical formula.
 (4) Solving day to day problems.

राष्ट्रीय पाठ्यचर्या रूपरेखा 2005 के अनुसार निम्नलिखित में से कौन सी प्रक्रिया गणित में सबसे कम महत्वपूर्ण है ?

- (1) यह समझना कि गणितीय तकनीक का उपयोग कब और कैसे किया जा सकता है।
 (2) गणित में शार्टकट खोजना।
 (3) गणितीय सूत्र का सामान्यीकरण।
 (4) दिन प्रतिदिन की समस्याओं का समाधान करना।

SPACE FOR ROUGH WORK / रफ कार्य के लिए जगह

Handwritten work showing the expansion of $(2x + 5y)^2 - 5(2x + 5y) - 14$ and equating it to $(2x + 5y + p)(2x + 5y + q)$. The work includes the expansion of the square term, the distribution of the linear term, and the final comparison of coefficients to find $(p+q)$.

$(2x)^2 + (5y)^2 + 2(2x \times 5y) - 5$
 $4x^2 + 25y^2 + 4x \times 20xy - 10x - 25y - 14 = 4x^2 + 10xy + 20xy + 10xy + 25y^2 - 10x - 25y - 14$
 $4x^2 + 25y^2 + 4x \times 20xy - 10x - 25y - 14 = (2x + 5y + p)(2x + 5y + q)$
 $(p+q) = 1$



39. Which of the following statement is least appropriate regarding the proofs in mathematics ?

- (1) It helps to reveal the connections and provide insights into the underlying structure of mathematics.
- (2) It can help the students to validate their own reasoning.
- (3) Proofs are built on intuitive knowledge and not reasoning.
- (4) It explains why a particular mathematical result must be true.

निम्नलिखित में से कौन सा कथन गणित में उपपत्तियों के संबंध में सबसे कम उपयुक्त है ?

- (1) यह संबंधों को उजागर करने में मदद करता है और गणित की अंतर्निहित संरचना में अंतर्दृष्टि प्रदान करता है।
- (2) यह विद्यार्थियों को अपने स्वयं के तर्क को मान्य करने में मदद कर सकता है।
- (3) उपपत्तियों का निर्माण अंतर्दृश्य ज्ञान पर होता है ना कि तर्क पर।
- (4) यह व्याख्या करता है कि एक विशेष गणितीय परिणाम सत्य क्यों होना चाहिए।

40. Which of the following is NOT an indicator of creativity in Mathematics ?

- (1) Students are able to think flexibly.
- (2) Students use multiple and alternate problem solving strategies.
- (3) Students can pose questions.
- (4) Students use convergent thinking in different contexts.

निम्नलिखित में से क्या गणित में रचनात्मकता का संकेतक नहीं है ?

- (1) विद्यार्थी लचीली सोच में सक्षम हैं।
- (2) विद्यार्थी विविध और वैकल्पिक समस्या समाधान की कार्यनीतियों का उपयोग करते हैं।
- (3) विद्यार्थी प्रश्न प्रस्तुत कर सकते हैं।
- (4) विद्यार्थी विभिन्न संदर्भों में अभिसारी चिंतन का उपयोग करते हैं।

SPACE FOR ROUGH WORK / रफ कार्य के लिए जगह

$CP: 24000$ $25\% \text{ of } 24000 \text{ or } 25\% \text{ of } 12 \times 24,000$
 $SP: 24000$ $\frac{25}{100} \times 24000 = 6000$
 $+ 6000$
 $\underline{30000}$
 $\text{discount} = 10\%$ $30,000 \times \frac{10}{100} = 3000$
 $\text{Profit} = 27,000 - 24000 = 3000$

97142310

41. A trader buys 12 fans for ₹ 24,000. He marks each fan at 25% above the cost price. If he sells all fans by giving 10% discount on the marked price, then his overall profit (in ₹) is :
 (1) 3000 (2) 3200 (3) 3500 (4) 2700
 एक व्यापारी 12 पंखे ₹ 24,000 में खरीदता है। वह प्रत्येक पंखे को उसके क्रयमूल्य से 25% अधिक पर अंकित करता है। यदि वह सभी पंखों को 10% की छूट देकर बेच देता है, तो कुल मिलाकर उसका लाभ (₹ में) है :

42. M is a point on side AB of a triangle ABC such that AM = BM = CM. If angles A and B are respectively x and 70° , then the value of $(3x + 25^\circ)$ is equal to :
 (1) 85° (2) 100° (3) 115° (4) 70°
 किसी त्रिभुज ABC की भुजा AB पर M एक बिंदु इस प्रकार स्थित है कि AM = BM = CM है। यदि कोण A और B क्रमशः x और 70° हैं, तो $(3x + 25^\circ)$ का मान बराबर है :

43. Two parallel lines are intersected by a transversal and the two interior angles so formed on the same side of the transversal are $(2x + 15^\circ)$ and $(3x - 20^\circ)$. Then, the value of $(4x + 6^\circ)$ is :
 (1) 150° (2) 148° (3) 146° (4) 154°
 एक तिर्यक रेखा दो समांतर रेखाओं को प्रतिच्छेद करती है तथा इस प्रकार तिर्यक रेखा के एक ही ओर बने दो अंतःकोण $(2x + 15^\circ)$ और $(3x - 20^\circ)$ हैं। तब, $(4x + 6^\circ)$ का मान है :

44. Which of the following is NOT true ?
 (1) Operations of multiplication can be done on mathematical expressions
 (2) The expression $(x^2 + 10x + 25)$ cannot be simplified further
 (3) The value of the variable in an equation which satisfy the equation is called a solution of the equation
 (4) $3 + 4 \times 5$ is not a mathematical expression
 निम्नलिखित में से कौन सा सत्य नहीं है ?

- (1) गुणन की संक्रियाएँ गणितीय व्यंजकों पर की जा सकती हैं
- (2) व्यंजक $(x^2 + 10x + 25)$ को और अधिक सरल नहीं किया जा सकता है
- (3) समीकरण में चर का वह मान जो समीकरण को संतुष्ट करता है, समीकरण का हल कहलाता है
- (4) $3 + 4 \times 5$ एक गणितीय व्यंजक नहीं है

SPACE FOR ROUGH WORK / रफ कार्य के लिए जगह

$CP: 12 \times 24000 = 288000$
 $MP: 25\% \text{ of } CP + CP = 72000 + 288000 = 360000$
 $SP: 10\% \text{ discount}$
 $\text{Profit} = 360000 - 288000 = 72000$

$2x + 70 = 180$
 $2x = 110$
 $x = 55$

$3x + 25 = 115$
 $3x = 90$
 $x = 30$

$2x + 15 = 148$
 $2x = 133$
 $x = 66.5$

$2x + 15 = 154$
 $2x = 139$
 $x = 69.5$

45. D is a point on side AB of a ΔABC such that CD is the bisector of $\angle ACB$. If $\angle A = 50^\circ$ and $\angle B = 70^\circ$, then $\angle ADC$ is equal to :

- (1) 50° (2) 70° (3) 100° (4) 30°

किसी त्रिभुज ABC की भुजा AB पर स्थित D एक बिंदु इस प्रकार है कि CD, कोण ACB का समद्विभाजक है। यदि $\angle A = 50^\circ$ और $\angle B = 70^\circ$ है, तो $\angle ADC$ बराबर है :

- (1) 50° (2) 70° (3) 100° (4) 30°

46. Which of the following does not imply the meaning of assessment ?

- (1) It helps to label the students.
 (2) It helps to diagnose individual differences.
 (3) It is a procedure to gather information of student's performance.
 (4) It is evaluation.

निम्नलिखित में से क्या आकलन के अर्थ को नहीं समझता ?

- (1) यह विद्यार्थियों को नामांकित करने में सहायता करता है।
 (2) यह व्यक्तिगत भिन्नताओं का निदान करने में सहायता करता है।
 (3) यह विद्यार्थी के प्रदर्शन पर जानकारी एकत्रित करने का एक तरीका है।
 (4) यह मूल्यांकन है।

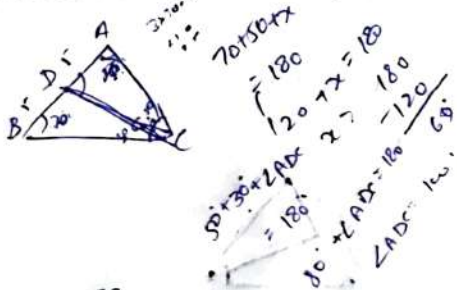
47. How many natural numbers between 1 and 500 are divisible by each of the numbers 3, 5 and 7 ?

- (1) 4 (2) 5 (3) 6 (4) 3

1 और 500 के बीच ऐसी कितनी प्राकृत संख्याएँ हैं, जो संख्याओं 3, 5 और 7 में से प्रत्येक से विभाज्य हैं ?

- (1) 4 (2) 5 (3) 6 (4) 3

SPACE FOR ROUGH WORK / रफ़ कार्य के लिए जगह



48. Marks obtained by some students of a class are 36, 37, 31, 42, 23, 38, 17, 18, 35, 25, 29 and 35. The difference of the mean and the range of the data is :

- (1) 5.0 (2) 5.5 (3) 6.0 (4) 4.5

किसी कक्षा के कुछ विद्यार्थियों द्वारा प्राप्त अंक 36, 37, 31, 42, 23, 38, 17, 18, 35, 25, 29 और 35 हैं।

इन आँकड़ों के माध्य और परिसर का अंतर है :

- (1) 5.0 (2) 5.5 (3) 6.0 (4) 4.5

49. $\frac{(a-b+c)^2 - (a-b-c)^2}{b-a}$ is equal to :

- (1) $c-a$ (2) $-4c$ (3) $2c$ (4) $b-c$

$\frac{(a-b+c)^2 - (a-b-c)^2}{b-a}$ बराबर है :

- (1) $c-a$ (2) $-4c$ (3) $2c$ (4) $b-c$

50. If x is the least number which must be added to 955 to make it a perfect square, then value of $3x+2$ is equal to :

- (1) 14 (2) 11 (3) 5 (4) 20

यदि 955 में जोड़ी जाने वाली x ऐसी न्यूनतम संख्या है, जो उसे एक पूर्ण वर्ग बना देती है, तो $3x+2$ का मान बराबर है :

- (1) 14 (2) 11 (3) 5 (4) 20

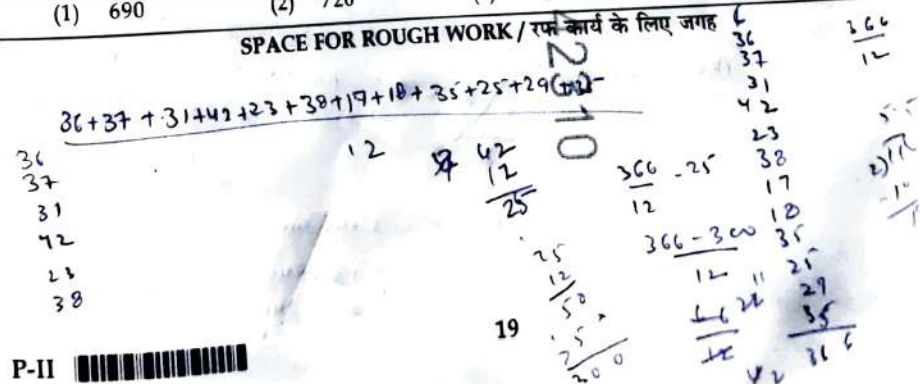
51. Perimeter of a quadrilateral ABCD is 120 cm. If $BC=48$ cm, $CD=17$ cm, $AD=40$ cm and $\angle A = \angle B = 90^\circ$, then area of quadrilateral ABCD (in cm^2) is :

- (1) 690 (2) 720 (3) 750 (4) 660

किसी चतुर्भुज ABCD का परिमाप 120 cm है। यदि $BC=48$ cm, $CD=17$ cm, $AD=40$ cm तथा $\angle A = \angle B = 90^\circ$ है, तो चतुर्भुज ABCD का क्षेत्रफल (cm^2 में) है :

- (1) 690 (2) 720 (3) 750 (4) 660

SPACE FOR ROUGH WORK / रफ़ कार्य के लिए जगह



52. Area of a right triangle is 240 cm^2 . If its one side other than the hypotenuse is 30 cm , then perimeter (in cm) of the triangle is :

- (1) 84 (2) 92 (3) 100 (4) 80

किसी समकोण त्रिभुज का क्षेत्रफल 240 cm^2 है। यदि कर्ण के अतिरिक्त उसकी एक भुजा 30 cm है, तो उस त्रिभुज का परिमाण (cm में) है :

- (1) 84 (2) 92 (3) 100 (4) 80

53. The domain of learning that deals with attitudes and values is known as :

- (1) Cognitive domain (2) Affective domain
(3) Psychomotor domain (4) Knowledge domain

अधिगम का वह क्षेत्र जो कि व्यवहार एवं मूल्यों के साथ संबंधित है उसे _____ के रूप में जाना जाता है।

- (1) संज्ञानात्मक क्षेत्र (2) भावात्मक क्षेत्र
(3) मनो-गत्यात्मक क्षेत्र (4) ज्ञान क्षेत्र

54. The sum of the largest and smallest fractions among $\frac{6}{7}$, $2\frac{3}{5}$, $\frac{3}{8}$ and $2\frac{8}{15}$ is :

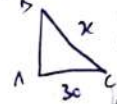
- (1) $2\frac{37}{40}$ (2) $2\frac{7}{35}$ (3) $2\frac{39}{40}$ (4) $2\frac{9}{35}$

भिन्न $\frac{6}{7}$, $2\frac{3}{5}$, $\frac{3}{8}$ और $2\frac{8}{15}$ में सबसे बड़ी और सबसे छोटी भिन्नों का योग है :

- (1) $2\frac{37}{40}$ (2) $2\frac{7}{35}$ (3) $2\frac{39}{40}$ (4) $2\frac{9}{35}$

SPACE FOR ROUGH WORK / रफ कार्य के लिए जगह

Area = 240 cm^2



$AB \cdot AC = AB^2 + AC^2$
 $BC^2 = (30)^2 + (30)^2$

$c^2 = AB^2 + AC^2$
 $30^2 = x^2 + y^2 = 240$
 $x^2 = 240 - y^2$
 $x = \sqrt{240 - y^2}$

$x^2 + y = 240$
 $x^2 + 30 = 240$
 $x^2 = 210$
 $x = \sqrt{210}$

55. The height and base radius of a right circular cylinder are 9 cm and 6 cm respectively. If the base radius becomes half and height increases by 3 cm , then which of the following describes the new volume of the cylinder ?

- (1) The new volume will be half the original volume.
(2) The new volume will be thrice the original volume.
(3) The new volume will be one-third the original volume.
(4) The new volume will be twice the original volume.

किसी लंब वृत्तीय बेलन की ऊँचाई और आधार त्रिज्या क्रमशः 9 cm और 6 cm हैं। यदि आधार त्रिज्या आधी कर दी जाए तथा ऊँचाई में 3 cm की वृद्धि कर दी जाए, तो निम्न में से कौन-सा इस बेलन के नए आयतन की व्याख्या करता है ?

- (1) नया आयतन मूल आयतन का आधा हो जाएगा।
(2) नया आयतन मूल आयतन का तिगुना हो जाएगा।
(3) नया आयतन मूल आयतन का एक-तिहाई हो जाएगा।
(4) नया आयतन मूल आयतन का दुगुना हो जाएगा।

56. Arun is three years older than Varun. Eight years ago, $\frac{5}{6}$ th of Arun's age exceeded $\frac{3}{5}$ th of Varun's age by 6 years. If the present age of Varun is x years, then the value of x can be determined by solving the equation :

- (1) $\frac{5}{6}(x-8) - \frac{3}{5}(x-5) = 6$ (2) $\frac{3}{5}(x+5) - \frac{5}{6}(x-8) = 6$
(3) $\frac{3}{5}(x+3) - \frac{5}{6}(x-8) = 6$ (4) $\frac{5}{6}(x-5) - \frac{3}{5}(x-8) = 6$

अरुण, वरुण से तीन वर्ष बड़ा है। आठ वर्ष पहले, अरुण की आयु का $\frac{5}{6}$ वाँ, वरुण की आयु के $\frac{3}{5}$ वाँ से 6 वर्ष अधिक था।

यदि वरुण की वर्तमान आयु x वर्ष है, तब x का मान निम्न समीकरण को हल करने से प्राप्त हो सकता है :

- (1) $\frac{5}{6}(x-8) - \frac{3}{5}(x-5) = 6$ (2) $\frac{3}{5}(x+5) - \frac{5}{6}(x-8) = 6$
(3) $\frac{3}{5}(x+3) - \frac{5}{6}(x-8) = 6$ (4) $\frac{5}{6}(x-5) - \frac{3}{5}(x-8) = 6$

SPACE FOR ROUGH WORK / रफ कार्य के लिए जगह



57. Arrange the following statements according to ascending levels of geometrical thinking as per Van-Hiele's theory of geometrical learning.

- Identification of properties of geometrical shapes
- Classification of different shapes
- Finding relationship between the properties of geometrical shapes
- Identification of geometrical shapes as they are

Choose the correct option :

- (d), (b), (a), (c)
- (d), (c), (b), (a)
- (a), (c), (b), (d)
- (a), (b), (c), (d)

वेन हैले के ज्यामितीय अधिगम के सिद्धांत के अनुसार निम्नलिखित कथनों को ज्यामितीय सोच के आरोही स्तरों में व्यवस्थित कीजिए।

- ज्यामितीय आकृतियों के गुणों की पहचान
- विभिन्न आकृतियों का वर्गीकरण
- ज्यामितीय आकृतियों के गुणों के बीच संबंध ढूँढना
- ज्यामितीय आकृतियों की, जैसी वे हैं, उसी रूप में पहचान

सही विकल्प चुनें :

- (d), (b), (a), (c)
- (d), (c), (b), (a)
- (a), (c), (b), (d)
- (a), (b), (c), (d)

SPACE FOR ROUGH WORK / रफ कार्य के लिए जगह

58. A sum invested at 10% p.a. for 2 years becomes ₹ 3,267, when the interest is compounded annually. What will be the simple interest on the same sum at the same rate in $2\frac{1}{2}$ years ?

- ₹ 650
- ₹ 675
- ₹ 700
- ₹ 625

10% वार्षिक दर पर निवेश की गई एक धनराशि 2 वर्ष में ₹ 3,267 हो जाती है, जब ब्याज वार्षिक संयोजित होता है। उसी राशि पर उसी दर से $2\frac{1}{2}$ वर्ष में कितना साधारण ब्याज होगा ?

- ₹ 650
- ₹ 675
- ₹ 700
- ₹ 625

59. PQRS is a parallelogram whose diagonals PR and QS intersect at a point O such that $OP = (x + 7)$ cm, $OQ = (x + y)$ cm, $OR = 20$ cm and $OS = 16$ cm. Then, value of $(7y + 5)$ (in cm) is :

- 23
- 26
- 28
- 21

PQRS एक समांतर चतुर्भुज है, जिसके विकर्ण PR और QS परस्पर बिंदु O पर प्रतिच्छेद करते हैं। यदि $OP = (x + 7)$ cm, $OQ = (x + y)$ cm, $OR = 20$ cm तथा $OS = 16$ cm है, तो $(7y + 5)$ का (cm में) मान है :

- 23
- 26
- 28
- 21

60. The ratio of two numbers is 3 : 7 and their LCM is 630. Then, sum of the LCM and HCF of these numbers is :

- 300
- 600
- 680
- 30

दो संख्याओं का अनुपात 3 : 7 है तथा इनका LCM = 630 है। तब, इन संख्याओं के LCM और HCF का योग है :

- 300
- 600
- 660
- 30

SPACE FOR ROUGH WORK / रफ कार्य के लिए जगह

Direction : Answer the following questions by selecting the correct/most appropriate options.
निर्देश : निम्नलिखित प्रश्नों के उत्तर देने के लिए सही/सबसे उपयुक्त विकल्प चुनिए।

61. Read the statements given below and choose the correct options :

Assertion (A) : The filament of an incandescent bulb is made up of tungsten.

Reason (R) : Tungsten has low resistance and high melting point.

- (1) Both (A) and (R) are true but (R) is not correct explanation of (A).
(2) (A) is true and (R) is false.
(3) Both (A) and (R) are false.
(4) Both (A) and (R) are true and (R) is correct explanation of (A).

निम्नलिखित कथनों को पढ़िए और सही उत्तर का चुनाव कीजिए :

अधिकथन (A) : एक तापदीप्त बल्ब का पुंस्तु (तंतु) टंगस्टन का बना होता है।

तर्क (R) : टंगस्टन का निम्न प्रतिरोध एवं उच्च गलनांक होता है।

- (1) (A) और (R) दोनों सही हैं परन्तु (R), (A) की सही व्याख्या नहीं है।
(2) (A) सही है और (R) गलत है।
(3) (A) और (R) दोनों गलत हैं।
(4) (A) और (R) दोनों सही हैं तथा (R), (A) की सही व्याख्या है।

62. (A) Metal oxides are basic in nature.

(B) Air expands on heating.

(C) Lime water turns milky on passing carbon dioxide.

(D) Sodium hydroxide and hydrochloric acid neutralise each other.

If observation is represented by O and inference by I, which of the following statements is correct ?

- (1) O - B, C; I - A, D
(2) O - C; I - A, B, D
(3) O - A, B; I - B, C
(4) O - C, D; I - A, B

(A) धातु-ऑक्साइड प्रकृति में क्षारकीय होते हैं।

(B) वायु गर्म होने पर फैलती है।

(C) कार्बन डाइऑक्साइड प्रवेश (डालने पर) कराने पर चूने का पानी दुधिया हो जाता है।

(D) सोडियम हाइड्रॉक्साइड एवं हाइड्रोक्लोरिक अम्ल एक-दूसरे को उदासीन कर देते हैं।

अगर अवलोकन O द्वारा निरूपित है एवं I द्वारा अध्याहार (विवरण) है तो निम्नलिखित में से कौन-सा कथन सही है ?

- (1) O - B, C; I - A, D
(2) O - C; I - A, B, D
(3) O - A, B; I - B, C
(4) O - C, D; I - A, B

63. Which of the following statement is not true regarding conduction of heat ?

- (1) Two objects should be in contact with each other for heat flow.
(2) Conduction does not take place in gases.
(3) All materials do not allow heat to flow through them in same way.
(4) Conduction is faster in solids than liquids.

निम्नलिखित में से कौन सा कथन ताप के चालन के बारे में सही नहीं है ?

- (1) ऊष्मा के प्रवाह के लिए दो वस्तुओं को एक-दूसरे के संपर्क में होना चाहिए।
(2) गैसों में चालन नहीं होता है।
(3) सभी पदार्थ (सामग्रियाँ) ऊष्मा को स्वयं से समान प्रकार से प्रवाहित होने की अनुमति नहीं देते/देती हैं।
(4) द्रवों की तुलना में ठोस वस्तुओं में चालन तीव्र होता है।

64. The atomic number of A is 13 and the atomic number of B is 17. The chemical formula of the compound formed from A and B could be :

- (1) AB_3 (2) AB_2 (3) AB (4) A_3B

A का परमाणु-क्रमांक 13 है तथा B का परमाणु-क्रमांक 17 है। A और B से निर्मित यौगिक का रसायनिक सूत्र हो सकता है :

- (1) AB_3 (2) AB_2 (3) AB (4) A_3B

65. Discussion on socio-scientific issues in class helps in :

- (a) developing argumentative skills in learners
(b) developing multiple perspectives on an issue
(c) encouraging citizen science activities
(d) appreciating the role of society in development of science

- (1) (a), (b) and (c) (2) (c) and (d)
(3) (b), (c) and (d) (4) (b) and (c)

कक्षा में सामाजिक-वैज्ञानिक मामलों की परिचर्चा सहायता करती है :

- (a) अधिगमकर्ताओं में तर्कसंगत कौशल का विकास करने में
(b) किसी मामले पर बहु-परिप्रेक्ष्यों का विकास करने में
(c) नागरिक विज्ञान संबंधी गतिविधियों को प्रेरित करने में
(d) विज्ञान के विकास में समाज की भूमिका के महत्व को स्वीकार करने में

- (1) (a), (b) और (c) (2) (c) और (d)
(3) (b), (c) और (d) (4) (b) और (c)

66. Two sperms of a man fuse with two eggs of a woman. The twins formed are :

- (1) fraternal (2) may be identical or fraternal
(3) always conjoint (4) identical

पुरुष के दो शुक्राणु स्त्री के दो अंडों (अंड) के साथ मिलते हैं। बनने वाले जुड़वाँ होते हैं :

- (1) भ्रात्रीय (2) समरूप अथवा भ्रात्रीय हो सकते हैं
(3) सदैव संयुक्त (4) समरूप

67. A class VII teacher plans to identify alternate conceptions of students in the topic 'Adaptations in plants and animals'. Which of the following sets of strategies is best suited for this purpose ?

- (1) Portfolio, group discussion, diagnostic questionnaire
(2) Diagnostic questionnaire, interview, drawings
(3) Project, checklist, drawings
(4) Drawings, checklist, interview

कक्षा VII का एक शिक्षक "पादपों और जीव-जंतुओं में अनुकूलन" विषय पर विद्यार्थियों की वैकल्पिक अवधारणाओं की पहचान करने की योजना बनाता है। इस उद्देश्य के लिए निम्नलिखित रणनीतियों के समुच्चय में से कौन-सा सर्वाधिक उपयुक्त है ?

- (1) पोर्टफोलियो (पत्राधान), सामूहिक परिचर्चा, नैदानिक प्रश्नावली
(2) नैदानिक प्रश्नावली, साक्षात्कार, आरेखण (चित्रांकन)
(3) प्रायोजना (परियोजना), जाँच-सूची, आरेखण (चित्रांकन)
(4) आरेखण (चित्रांकन), जाँच-सूची, साक्षात्कार

68. Which of the following is not caused due to excessive use of fertilizer and pesticides ?

- (1) Nitrification (2) Eutrophication
(3) Bio-magnification (4) Soil erosion

उर्वरकों एवं कीटनाशकों का अति प्रयोग के कारण निम्नलिखित में से कौन सा नहीं होता है ?

- (1) नाइट्रीकरण (2) सुपोषण
(3) जैव आवर्धन (4) मृदा अपरदन

69. Which of the following is/are true regarding scientific investigations ?

- (a) Results are not influenced by procedure.
(b) Social context may influence conclusions in any investigation.
(c) Data and evidence are same.
(d) There is no universal scientific method.

- (1) (b) and (d) (2) (a) and (c) (3) (c) and (d) (4) (a) and (b)

निम्नलिखित में से कौन सा/से वैज्ञानिक अनुसंधान/अन्वेषण के बारे में सही है/हैं ?

- (a) परिणाम क्रिया विधि द्वारा प्रभावित नहीं होते हैं।
(b) किसी अनुसंधान/अन्वेषण में सामाजिक संदर्भ प्रभावित कर सकते हैं।
(c) आकड़ों और साक्ष्य (प्रमाण) समान होते हैं।
(d) कोई भी सार्विक (सर्वव्यापी) वैज्ञानिक विधि नहीं है।

- (1) (b) और (d) (2) (a) और (c) (3) (c) और (d) (4) (a) और (b)

70. An odometer in a car measures :

- (1) instantaneous speed of the car (2) average speed of the car
(3) acceleration of the car (4) distance travelled by the car

एक कार में ओडोमीटर मापता है :

- (1) कार की तात्कालिक चाल (गति) (2) कार की औसत चाल (गति)
(3) कार का त्वरण (गतिवर्धन) (4) कार द्वारा तय की गई दूरी

71. Which of the following statements is/are true regarding Rainwater harvesting ?

- (a) It conserves ground water.
(b) It reduces local flooding.
(c) It creates drainage problems.
(d) It can be used for irrigation of crops.

- (1) (a), (c), (d) (2) (a), (b), (d) (3) (b), (c), (d) (4) (a), (b), (c)

निम्नलिखित में से कौन सा/से कथन वर्षा-जल संरक्षण के बारे में सही है/हैं ?

- (a) यह भू-जल का संरक्षण करता है।
(b) यह स्थानीय आप्लावन को कम करता है।
(c) यह जल निकास संबंधी समस्याओं को उत्पन्न करता है।
(d) इसका उपयोग फसलों की सिंचाई के लिए किया जा सकता है।

- (1) (a), (c), (d) (2) (a), (b), (d) (3) (b), (c), (d) (4) (a), (b), (c)

72. Identify the mirrors on the basis of information given in the following table :

Mirror	Nature of image	Size of image
A	virtual and erect	same as object.
B	real and inverted	same as object.
C	real and inverted	enlarged
D	virtual and erect	diminished

- (1) A - Convex, B - Concave, C - Convex, D - Concave
 (2) A - Plane mirror, B - Concave, C - Concave, D - Convex
 (3) A - Concave, B - Plane, C - Convex, D - Concave
 (4) A - Plane, B - Convex, C - Concave, D - Convex

निम्नलिखित सारणी में दी गई सूचना के आधार पर दर्पणों की पहचान कीजिए :

दर्पण	प्रतिबिम्ब की प्रकृति	प्रतिबिम्ब का आकार
A	आभासी और ऊर्ध्वशीर्षी	वस्तु के समानरूप
B	वास्तविक और प्रतिलोमित	वस्तु के समानरूप
C	वास्तविक और प्रतिलोमित	विवर्द्धित
D	आभासी और ऊर्ध्वशीर्षी	आकार में छोटी

- (1) A - अवमुख, B - अवतल, C - अवमुख, D - अवतल
 (2) A - समतल, B - अवतल, C - अवतल, D - अवमुख
 (3) A - अवतल, B - समतल, C - अवमुख, D - अवतल
 (4) A - समतल, B - अवमुख, C - अवतल, D - अवमुख

73. The purpose of divergent questions in science classroom can be :

- (a) to promote critical thinking.
 (b) to discern between students.
 (c) to develop communication
 (d) to identify gifted students.
 (e) to identify alternate conceptions
 (f) to appreciate subjectivity in science

- (1) (a), (b), (c) and (f) (2) (a), (c), (e) and (f)
 (3) (b), (d), (e) and (f) (4) (a), (b), (d) and (e)

विज्ञान कक्षा में अपसारी प्रश्नों का उद्देश्य हो सकता है :

- (a) आलोचनात्मक (विवेचनात्मक) चिंतन को प्रोत्साहित (बढ़ावा देना) करने का
 (b) विद्यार्थियों के बीच भेद करने का
 (c) संचारण (सम्प्रेषण) विकसित करने का
 (d) प्रतिभाशाली विद्यार्थियों की पहचान करने का
 (e) वैकल्पिक अवधारणाओं की पहचान करने का
 (f) विज्ञान में व्यक्तिनिष्ठता को स्वीकारने का

- (1) (a), (b), (c) और (f) (2) (a), (c), (e) और (f)
 (3) (b), (d), (e) और (f) (4) (a), (b), (d) और (e)

74. Following table depicts colour changes in acids and bases when various indicators are added :

Indicator	Colour change in acids	Colour change in bases
Turmeric	No change	A
China rose	Dark Pink	B
Phenolphthalein	C	Pink
Methyl orange	D	Pink

A, B, C, D respectively are :

- (1) yellow, green, orange, colourless
 (2) reddish brown, pink, orange, colourless
 (3) yellow, orange, pink, colourless
 (4) reddish brown, green, colourless, orange

निम्नलिखित सारणी विभिन्न सूचकों के डाले जाने पर अम्ल और क्षार में होने वाले रंग परिवर्तन को चित्रित करती है :

सूचक	अम्ल में होने वाला रंग परिवर्तन	क्षारक में होने वाला रंग परिवर्तन
हल्दी	कोई परिवर्तन नहीं	A
चाइना रोज़	गहरा गुलाबी	B
फ्रीनॉलफ्थैलिन	C	गुलाबी
मेथिल-ऑरेंज	D	गुलाबी

A, B, C, D क्रमशः हैं :

- (1) पीला, हरा, ऑरेंज (नारंगी), रंगहीन
 (2) रक्ताभ भूरा, गुलाबी, ऑरेंज (नारंगी), रंगहीन
 (3) पीला, ऑरेंज, गुलाबी, रंगहीन
 (4) रक्ताभ भूरा, हरा, रंगहीन, ऑरेंज (नारंगी)

75. A gender responsive pedagogy in science entails.

- (a) Use of gender sensitive language
 (b) Engaging students in examining stereotypes
 (c) Making gender based groups
 (d) Using differentiated instruction and assessment

- (1) (a), (c) and (d) (2) (a) and (b)
 (3) (c) and (d) (4) (a), (b) and (c)

विज्ञान में लिंग (जेंडर) प्रतिसंवेदी शिक्षाशास्त्र अपरिहार्य बनता है :

- (a) लिंग संबंधित (जेंडर) संवेदनशील भाषा के उपयोग को
 (b) रुढ़िबद्ध धारणाओं की जाँच/परख करने में विद्यार्थियों को संलग्न करने को
 (c) लिंग (जेंडर) आधारित समूह बनाने को
 (d) विभेदीकृत निर्देश एवं आकलन के प्रयोग को

- (1) (a), (c) और (d) (2) (a) और (b)
 (3) (c) और (d) (4) (a), (b) और (c)

76. Three identical holes are punched at different levels (heights) in a plastic bottle. The bottle is filled with water. Which of the following statements is true regarding the flow of water from the holes ?

- Water from lowest hole comes out with greatest force
- Water from highest hole comes out with greatest force
- Water from all holes comes out with equal force
- Water from lowest hole falls at maximum distance
- Water from highest hole falls at maximum distance
- Water from all holes falls at same distance

- (1) (a) and (e) (2) (b) and (e) (3) (a) and (d) (4) (c) and (f)

एक प्लास्टिक की बोतल में भिन्न-भिन्न स्तरों (ऊँचाईयों) पर समरूप (एकरूप) तीन छेद किए गए। बोतल को पानी से भर दिया गया। निम्नलिखित में से कौन सा कथन छेदों से पानी के प्रवाह बहाव के बारे में सही है ?

- निम्नतम छेद से पानी अधिकतम बल के साथ बाहर आएगा
- उच्चतम छेद से पानी अधिकतम बल के साथ बाहर आएगा
- सभी छेदों से पानी समान रूप से बाहर आएगा
- निम्नतम छेद से पानी अधिकतम दूरी पर गिरेगा
- उच्चतम छेद से पानी अधिकतम दूरी पर गिरेगा
- सभी छेदों से पानी समान दूरी पर गिरेगा

- (1) (a) और (e) (2) (b) और (e) (3) (a) और (d) (4) (c) और (f)

77. Read the statements given below and choose the correct option :

Assertion (A) : It is recommended that acid should be added to water for diluting the acid and not vice-versa.

Reason (R) : Dilution of acid is a highly exothermic reaction.

- Both (A) and (R) are true but (R) is not correct explanation of (A).
- (A) is true but (R) is false.
- Both (A) and (R) are false.
- Both (A) and (R) are true and (R) is correct explanation of (A).

निम्नलिखित कथनों को पढ़िए और सही उत्तर का चुनाव कीजिए :

अभिकथन (A) : यह अनुशंसित है कि अम्ल को तनु बनाने के लिए जल में अम्ल डाला जाना चाहिए न कि अम्ल में जल।

तर्क (R) : अम्ल का मंदन (तनुकरण) करना उच्च रूप से ऊष्माक्षेपी अभिक्रिया है।

- (A) और (R) दोनों सही हैं परन्तु (R), (A) की सही व्याख्या नहीं है।
- (A) सही है परन्तु (R) गलत है।
- (A) और (R) दोनों गलत हैं।
- (A) और (R) दोनों सही हैं तथा (R), (A) की सही व्याख्या है।

78. The colour of flame depends on :

- Nature of combustible substance
- Oxygen supply
- Temperature of the surrounding

- (1) (b) only (2) (a) and (b) (3) (a) and (c) (4) (a) only

ज्वाला का रंग निर्भर करता है :

- दाह्य पदार्थ की प्रकृति पर
- ऑक्सीजन आपूर्ति पर
- आस-पास के तापमान पर

- (1) केवल (b) (2) (a) और (b) (3) (a) और (c) (4) केवल (a)

79. **Assertion (A) :** The ceilings of cinema halls and concert halls are generally curved.

Reason (R) : Sound waves after striking a curved surface get reflected in all directions.

- Both (A) and (R) are true but (R) is not correct explanation for (A).
- (A) is true but (R) is false.
- Both (A) and (R) are false.
- Both (A) and (R) are true and (R) is correct explanation for (A).

अभिकथन (A) : सिनेमा हॉल और संगीत हॉल की छतें सामान्यतः वक्रित होती हैं।

तर्क (R) : एक वक्रित सतह से टकराने के पश्चात् ध्वनि तरंगें सभी दिशाओं में परावर्तित हो जाती हैं।

- (A) और (R) दोनों सही हैं परन्तु (R), (A) की सही व्याख्या नहीं है।
- (A) सही है परन्तु (R) गलत है।
- (A) और (R) दोनों गलत हैं।
- (A) और (R) दोनों सही हैं तथा (R), (A) की सही व्याख्या है।

80. Which of the following activities is best suited to develop inductive reasoning ?

- asking students to measure angle of reflection for various cases of angle of incidence in a plane mirror
- verify laws of reflection experimentally
- solve numerical problems based on law of reflection
- asking students to state laws of reflection

निम्नलिखित में से कौन-सी गतिविधि आगमिक विवेचन के लिए सर्वाधिक उपयुक्त है ?

- विद्यार्थियों को समतल दर्पण में आपतन-कोण के विभिन्न मापों के लिए परावर्तन-कोण मापने के लिए कहना
- प्रयोगात्मक रूप से परावर्तन के नियमों को सत्यापित करना
- परावर्तन के नियम पर आधारित संख्या विषयक (संख्यात्मक) समस्याओं को हल करना
- विद्यार्थियों को परावर्तन के नियम बताने के लिए कहना

81. Which of the following illustrates 'science as inquiry' ?

- (1) Explore factors which affect the rate of germination in gram seeds
- (2) List five uses of coconut tree
- (3) Observe the types of venation in various leaves
- (4) Classify the given plants into herbs, shrubs and trees

निम्नलिखित में से कौन सा 'जाँच-पड़ताल की तरह विज्ञान' को चित्रित करता है ?

- (1) चने के बीजों में अंकुरण की दर को प्रभावित करने वाले कारकों का अन्वेषण करना
- (2) नारियल के पेड़ (वृक्ष) के पाँच उपयोग सूचिबद्ध करना
- (3) विभिन्न पत्तों में शिराबिन्द्यास के प्रकारों का अवलोकन करना
- (4) दिए गए पादपों (पौधों) का शाकों, झाड़ियों एवं वृक्षों में वर्गीकरण करना

82. Which of the following is true regarding scientific laws ?

- (1) They are formed from scientific theories.
- (2) They can't be challenged.
- (3) They provide reasoning for physical phenomena.
- (4) They describe relationships between observable phenomena.

निम्नलिखित में से वैज्ञानिक नियमों के बारे में कौन-सा सही है ?

- (1) वे वैज्ञानिक सिद्धांतों से बनते हैं।
- (2) उन्हें चुनौती नहीं दी जा सकती है।
- (3) वे भौतिक परिघटनाओं के लिए तर्क (विवेचन) प्रदान करते हैं।
- (4) वे अवलोकनशील परिघटनाओं के मध्य संबंधों का वर्णन करते हैं।

83. Which of the following factors are responsible for generation and flow of winds on the earth ?

- (a) Uneven heating of the earth
- (b) Uneven heating of the oceans
- (c) Distance between earth and sun
- (d) Gravitational force on the earth

- (1) (a) and (c)
- (2) (a) and (b)
- (3) (a) and (d)
- (4) only (a)

निम्नलिखित में से कौन से कारक पृथ्वी पर पवनों के जनन एवं बहाव के लिए उत्तरदायी हैं ?

- (a) पृथ्वी का अनियमित (परिवर्तनीय) तापन
- (b) महासागरों का अनियमित (परिवर्तनीय) तापन
- (c) पृथ्वी और सूर्य के बीच की दूरी
- (d) पृथ्वी पर गुरुत्वाकर्षण बल

- (1) (a) और (c)
- (2) (a) और (b)
- (3) (a) और (d)
- (4) केवल (a)

84. Sunita drops a piece of potassium metal in a beaker of cold water and notes down the observations. Which of the following observation is not correct ?

- (1) It is endothermic reaction.
- (2) Hydrogen gas is evolved.
- (3) Pop sound is heard.
- (4) Potassium reacts violently with water.

सुनीता शीतजल के बीकर में पोटेशियम धातु का एक टुकड़ा डाल देती है तथा अवलोकनों को लिखती है। निम्नलिखित में से कौन सा अवलोकन सही नहीं है ?

- (1) यह ऊष्माशोषी अभिक्रिया है।
- (2) हाइड्रोजन गैस विकसित होती है।
- (3) फट ध्वनि सुनाई देती है।
- (4) पोटेशियम जल के साथ प्रचंड रूप से अभिक्रिया करता है।

85. Read the statements given below and choose the correct option :

Assertion (A) : The rate of breathing in aquatic animals is slower than land animals.

Reason (R) : Presence of large amounts of dissolved oxygen affects rate of breathing of aquatic animals.

- (1) Both (A) and (R) are true but (R) is not correct explanation of (A).
- (2) (A) is true but (R) is false.
- (3) Both (A) and (R) are false.
- (4) Both (A) and (R) are true and (R) is correct explanation of (A).

निम्नलिखित कथनों को पढ़िए और सही उत्तर का चुनाव कीजिए :

अभिकथन (A) : थल प्राणियों की तुलना में जलीय प्राणियों की श्वसन दर धीमी होती है।

तर्क (R) : जल में घुली हुई ऑक्सीजन की उच्च मात्रा जलीय प्राणियों की श्वसन दर को प्रभावित करती है।

- (1) (A) और (R) दोनों सही हैं परन्तु (R), (A) की सही व्याख्या नहीं है।
- (2) (A) सही है परन्तु (R) गलत है।
- (3) (A) और (R) दोनों गलत हैं।
- (4) (A) और (R) दोनों सही हैं तथा (R), (A) की सही व्याख्या है।

86. Which of the following is not a feature of alternate conceptions in science ?

- (1) Ideas are resistant to change.
- (2) Ideas are developed from observable features.
- (3) Ideas do not demonstrate cause and effect reasoning.
- (4) Ideas are stable.

निम्नलिखित में से कौन सा विज्ञान में वैकल्पिक अवधारणाओं की विशेषता नहीं है ?

- (1) विचार परिवर्तन प्रतिरोधी होते हैं।
- (2) विचार अवलोक्य विशेषताओं से विकसित होते हैं।
- (3) विचार, कारण और प्रभाव तर्क को प्रदर्शित नहीं करते हैं।
- (4) विचार स्थिर होते हैं।

87. Read the following statements and choose the correct option :
 S1 - Photosynthesis is endothermic reaction.
 S2 - Respiration is exothermic reaction.
 (1) Both S1 and S2 are false. (2) S1 is true and S2 is false.
 (3) S1 is false and S2 is true. (4) Both S1 and S2 are true.

नीचे दिए कथनों को पढ़िए और सही उत्तर का चुनाव कीजिए :

S1 - प्रकाश संश्लेषण ऊष्माक्षेपी अभिक्रिया है।

S2 - श्वसन ऊष्माक्षेपी अभिक्रिया है।

(1) S1 और S2 दोनों गलत हैं।

(3) S1 गलत है और S2 सही है।

(2) S1 सही है और S2 गलत है।

(4) S1 और S2 दोनों सही हैं।

88. Which of the following statements is/are true ?

(a) Self pollination takes place only in bisexual flowers.

(b) Bisexual flowers can pollinate both by self and cross pollination.

(1) (a) is false and (b) is true.

(2) Both (a) and (b) are false.

(3) Both (a) and (b) are true.

(4) (a) is true and (b) is false.

निम्नलिखित में से कौन सा/से कथन सही हैं ?

(a) स्वपरागण केवल द्विलिंगी पुष्पों (फूलों) में होता है।

(b) द्विलिंगी पुष्प (फूल), स्व एवं पर-परागण दोनों प्रकार से पराग संचित करते हैं।

(1) (a) गलत है और (b) सही है।

(2) (a) और (b) दोनों गलत हैं।

(3) (a) और (b) दोनों सही हैं।

(4) (a) सही है और (b) गलत है।

89. Which of the following characterizes human circulatory system ?

(1) open, double circulation

(2) closed, single circulation

(3) closed, double circulation

(4) open, single circulation

निम्नलिखित में से क्या मानव परिसंचारी प्रणाली को वर्णित करेगा ?

(1) विवृत, द्विकसंचारी

(2) संवृत, एकल संचारी

(3) संवृत, द्विकसंचारी

(4) विवृत, एकल संचारी

90. An object floats with $\frac{1}{4}$ th part of its volume outside the liquid when put in liquid A and $\frac{3}{4}$ th part of its volume outside the liquid when put in liquid B. Which of the following statements is true ?

(1) Both liquids have same density.

(2) Density of liquid B is greater than density of liquid A.

(3) The densities of liquid cannot be compared on the basis of above information.

(4) Density of liquid A is greater than density of liquid B.

एक वस्तु को जब द्रव A में डाला जाता है तब वह द्रव के बाहर अपने आयतन के $\frac{1}{4}$ (एक चौथाई) भाग के साथ तैरती है तब

जब द्रव B में डाला जाता है तब वह द्रव के बाहर अपने आयतन के $\frac{3}{4}$ (तीन चौथाई) भाग के साथ तैरती है। निम्नलिखित में से कौन सा कथन सही है ?

(1) दोनों द्रवों का समान घनत्व है।

(2) द्रव B का घनत्व, द्रव A के घनत्व से अधिक है।

(3) उपरोक्त सूचना के आधार पर द्रवों के घनत्वों की तुलना नहीं की जा सकती है।

(4) द्रव A का घनत्व, द्रव B के घनत्व से अधिक है।

IMPORTANT / महत्वपूर्ण :

Candidates have to do questions 31 to 90 EITHER from Part - II (Mathematics and Science) OR from Part - III (Social Studies / Social Science).

परीक्षार्थियों को प्रश्न 31 से 90 या तो भाग - II (गणित व विज्ञान) या भाग - III (सामाजिक अध्ययन / सामाजिक विज्ञान) से करने हैं।

PART - III / भाग - III

SOCIAL STUDIES / SOCIAL SCIENCE - सामाजिक अध्ययन / सामाजिक विज्ञान

Direction : Answer the following questions by selecting the correct/most appropriate options.

निर्देश : निम्नलिखित प्रश्नों के उत्तर देने के लिए सही/सबसे उपयुक्त विकल्प चुनिए :

31. Match the following pairs and choose the appropriate option :

Rocks

Origin/formation

(a) Igneous Rocks

(i) Change under great heat and pressure

(b) Sedimentary Rocks

(ii) Molten Magma

(c) Metamorphic Rocks

(iii) Deposition by wind and water

Choose the correct option :

(1) (a)-(ii), (b)-(iii), (c)-(i)

(2) (a)-(iii), (b)-(i), (c)-(ii)

(3) (a)-(i), (b)-(iii), (c)-(ii)

(4) (a)-(i), (b)-(ii), (c)-(iii)

निम्नलिखित युगलों का मिलान कीजिए और उपयुक्त विकल्प का चुनाव कीजिए :

शैल

उत्पत्ति/निर्माण

(a) आग्नेय शैल

(i) उच्च दबाव एवं दाब के कारण परिवर्तित हो जाते हैं

(b) अवसादी शैल

(ii) द्रवित मैग्मा

(c) कायांतरित शैल

(iii) हवा और जल आदि के द्वारा एक स्थान से दूसरे स्थान पर पहुँचाकर, जमा कर दिए जाते हैं

सही विकल्प का चयन करें।

(1) (a)-(ii), (b)-(iii), (c)-(i)

(2) (a)-(iii), (b)-(i), (c)-(ii)

(3) (a)-(i), (b)-(iii), (c)-(ii)

(4) (a)-(i), (b)-(ii), (c)-(iii)

32. Watan Jagirs were given by Akbar to which of the following chiefs ?

(1) Marathas

(2) Sisodiya Rajputs

(3) Indian Muslims

(4) Sikhs

अकबर ने निम्नलिखित में से किन सरदारों को वतन जागीर दिया था ?

(1) मराठों

(2) सिसोदिया राजपूतों

(3) भारतीय मुसलमानों

(4) सिक्खों

33. The Indian National Congress in the early years raised a number of economic issues against the British. Choose the correct option.
- (i) The Congress declared that the British rule had led to poverty and famines.
(ii) It demanded reduction of revenue and cut in military expenditure.
(iii) Congress demanded more funds for irrigation.
(iv) It raised the voice against entertainment tax.
- (1) Only (ii) and (iii) are correct (2) Only (i), (ii) and (iii) are correct
(3) Only (ii), (iii) and (iv) are correct (4) Only (i) and (ii) are correct

आरंभिक वर्षों में भारतीय राष्ट्रीय कांग्रेस ने अंग्रेजों के खिलाफ बहुत सारे आर्थिक मुद्दे उठाए। सही उत्तर का चुनाव करें।

- (i) कांग्रेस का कहना था कि भारत में ब्रिटिश शासन के वजह से ही गरीबी और अकाल पड़ रहे हैं।
(ii) इसने माँग की, कि लगान कम किया जाय तथा फौजी खर्चों में कटौती की जाय।
(iii) इसने सिंचाई के लिए अधिक अनुदान की माँग की।
(iv) इसने मनोरंजन कर के खिलाफ आवाज उठायी।
- (1) केवल (ii) एवं (iii) सही हैं। (2) केवल (i), (ii) एवं (iii) सही हैं।
(3) केवल (ii), (iii) एवं (iv) सही हैं। (4) केवल (i) एवं (ii) सही हैं।

34. Which of the following statements are correct about Amazon basin ?

- (a) This region is characterized by hot and wet climate throughout the year.
(b) People practice 'slash and burn' agriculture.
(c) People mainly grow paddy.
(d) Aircrafts and helicopters are also used for reaching various places in the basin.

Choose the correct option :

- (1) Only (b), (c) and (d) (2) Only (a), (c) and (d)
(3) Only (a), (b) and (d) (4) Only (a), (b) and (c)

अमेज़न बेसिन के बारे में निम्नलिखित में से कौन से कथन सही हैं ?

- (a) पूरे वर्ष यहाँ गर्म और नम जलवायु रहती है।
(b) यहाँ लोग 'कर्तन व दहन' कृषि करते हैं।
(c) लोग मुख्यतः धान उगाते हैं।
(d) बेसिन में कई स्थानों तक पहुँचने के लिए हवाईजहाजों तथा हेलीकॉप्टरों का भी प्रयोग किया जाता है।
- सही विकल्प का चयन करें।

- (1) केवल (b), (c) तथा (d) (2) केवल (a), (c) तथा (d)
(3) केवल (a), (b) तथा (d) (4) केवल (a), (b) तथा (c)

35. Which of the following is true about Ashoka's dhamma ?

- (a) It did not involve worship of a god.
(b) It did not involve performance of a sacrifice.
(c) The ideas of dhamma were inspired by the teachings of Buddha.
(d) Ashoka appointed Buddhist monks to teach people about dhamma.

Choose the correct option :

- (1) Only (a) and (b) (2) Only (b) and (c)
(3) Only (a), (b) and (c) (4) All (a), (b), (c) and (d)

निम्नलिखित में से कौन सा कथन अशोक के धम्म के विषय में सही है ?

- (a) इसमें किसी देवता की पूजा की आवश्यकता नहीं थी।
(b) इसमें किसी बली कर्मकांड की आवश्यकता नहीं थी।
(c) धम्म के विचार बुद्ध के उपदेशों से प्रेरित थे।
(d) लोगों को धम्म की शिक्षा देने के लिए अशोक ने बौद्ध भिक्षुओं को नियुक्त की।
- सही विकल्प का चयन करें।

- (1) केवल (a) तथा (b) (2) केवल (b) तथा (c)
(3) केवल (a), (b) तथा (c) (4) (a), (b), (c) तथा (d) सभी

36. Which of the following is/are correctly matched ?

Crop	Required Climatic Condition
(a) Coffee	- Cool and dry climate
(b) Tea	- Warm climate and high rainfall

Choose the correct option :

- (1) Only (b) (2) Both (a) and (b)
(3) Neither (a) nor (b) (4) Only (a)

निम्न में से कौन सा/ कौन-से युग्म सही सुमेलित हैं ?

फसल	आवश्यक जलवायुविषय दशा
(a) कॉफी	- ठंडी और शुष्क जलवायु
(b) चाय	- गर्म जलवायु और उच्च वर्षा

सही विकल्प का चयन कीजिए।

- (1) केवल (b) (2) (a) तथा (b) दोनों
(3) न तो (a) और न ही (b) (4) केवल (a)

37. Consider the following statements about Ladakh and choose the correct option.
- Several rivers flow through Ladakh.
 - Due to high altitude, the climate is extremely cold.
 - Despite being in the rain shadow of Himalayas, there is high rainfall.
 - Despite being in the rain shadow of Himalayas and burning hot sunlight.
 - This area experiences freezing winds and burning hot sunlight.
- (1) Only (a), (b) and (c) are correct (2) Only (b), (c) and (d) are correct
(3) Only (a), (b) and (d) are correct (4) Only (a) and (b) are correct

लद्दाख के बारे में दिए गए निम्न कथनों पर विचार कीजिए तथा सही विकल्प का चुनाव कीजिए।

- लद्दाख से होकर बहुत सी नदियाँ बहती हैं।
 - अधिक ऊँचाई होने के कारण यहाँ की जलवायु अत्यधिक ठंडी है।
 - हिमालय के वृष्टि छाया क्षेत्र में होने के बावजूद यहाँ उच्च वर्षा पाई जाती है।
 - यह क्षेत्र बर्फीली हवाओं एवं तेज ऊर्जित वाले ताप का अनुभव करता है।
- (1) केवल (a), (b) तथा (c) सही हैं। (2) केवल (b), (c) तथा (d) सही हैं।
(3) केवल (a), (b) तथा (d) सही हैं। (4) केवल (a) तथा (b) सही हैं।

38. The Government has passed laws that made it mandatory for organisations with more than _____ women employees to provide creche facilities.

- (1) 15 (2) 25 (3) 30 (4) 10

सरकार ने ऐसे कानून पारित किए हैं जिसने उन संगठनों में बालवाड़ी (क्रेच सुविधा) अनिवार्य किया है जहाँ महिला कर्मचारियों की संख्या _____ से अधिक है।

- (1) 15 (2) 25 (3) 30 (4) 10

39. Choose the measures to control soil erosion and depletion from the following.

- Mulching
- Over grazing
- Terrace farming
- Inter cropping

Choose the correct option :

- (1) (a), (c), (d) only (2) (a), (b), (d) only
(3) (b), (c), (d) only (4) (a), (b), (c) only

निम्नलिखित में से मृदा अपरदन और क्षीणता को नियंत्रित करने के उपायों का चयन कीजिए।

- मलच बनाना
- अति चराई
- वेदिका फार्म
- बीच की फसल उगाना

सही विकल्प का चयन करें।

- (1) केवल (a), (c), (d)
(2) केवल (a), (b), (d)
(3) केवल (b), (c), (d)
(4) केवल (a), (b), (c)

40. Who coined the phrase, 'Unity in Diversity' ?

- (1) Mohandas Karamchand Gandhi (2) Subhash Chandra Bose
(3) Sardar Vallabh Bhai Patel (4) Pt. Jawaharlal Nehru

'विविधता में एकता' मुदावा किसने दिया ?

- (1) मोहनदास करमचन्द गाँधी ने (2) सुभाष चंद्र बोस ने
(3) सरदार वल्लभभाई पटेल ने (4) पंडित जवाहरलाल नेहरू ने

41. Below are two statements (A) and (B) in the context of leather workers in 19th century.

- (A) During the First World War there was a huge demand for shoes for the armies.
(B) The poor people from ordinary castes saw this as an opportunity and were ready to supply shoes for the army.

Choose the correct option :

- (1) Both (A) and (B) are false (2) (A) is true but (B) is false
(3) (A) is false but (B) is true (4) Both (A) and (B) are true

नीचे दो कथन (A) और (B) 19^{वीं} शताब्दी में चमड़े का काम करने वालों के संदर्भ में हैं।

- (A) पहले विश्व युद्ध के दौरान सेना के लिए जूतों का जबरदस्त माँग पैदा हो गई थी।
(B) सामान्य जातियों के गरीब लोगों ने इस अवसर को देखा और सेना हेतु जूते आपूर्ति के लिए तैयार हो गए।
सही विकल्प का चयन करें।

- (1) (A) और (B) दोनों गलत हैं (2) (A) सही है लेकिन (B) गलत है
(3) (A) गलत है लेकिन (B) सही है (4) (A) और (B) दोनों सही हैं

42. The category 'erstwhile princely states' was applicable :

- (1) between 1947-48 and 1956 when they were recognised as administrative units
(2) in the post-1956 when they were no longer retained as administrative units.
(3) to none as no such category existed in India.
(4) at the time of Independence around 1947-48 only.

'भूतपूर्व रियासत' श्रेणी लागू थी :

- (1) 1947-48 और 1956 के बीच जब उन्हें प्रशासनिक इकाइयों के रूप में मान्यता मिली।
(2) 1956 के बाद जब उन्हें प्रशासनिक इकाइयों के रूप में सुरक्षित नहीं रखा गया।
(3) किसी पर भी नहीं क्योंकि भारत में ऐसी कोई श्रेणी विद्यमान नहीं थी।
(4) स्वतंत्रता के समय केवल 1947-48 के आस पास।

43. Below are two statements (A) and (B) in the context of Shri Narayan Guru.

- (A) He advocated equality of all within a single sect or caste.
(B) He inspired all of them to have faith in all gurus.

Choose the correct option :

- (1) Both (A) and (B) are false
(2) (A) is true but (B) is false
(3) (A) is false but (B) is true
(4) Both (A) and (B) are true

नीचे दो कथन (A) और (B) श्री नारायण गुरु के संदर्भ में हैं।

- (A) उनके अनुसार सारी मानवता की एक ही जाति है।
(B) उन्होंने सभी को सभी गुरुओं में विश्वास रखने के लिए प्रेरित किया।

सही विकल्प का चयन करें।

- (1) (A) और (B) दोनों गलत हैं
(2) (A) सही है लेकिन (B) गलत है
(3) (A) गलत है लेकिन (B) सही है
(4) (A) और (B) दोनों सही हैं

44. The rocks that were formed 300 million years after the earth was formed, is :

- (1) located in Western Australia
(2) located in Eastern Europe
(3) located in the Himalayan region
(4) considered as youngest rocks in the world

पृथ्वी की शैलें वे शैलें, जो पृथ्वी के निर्माण के 30 करोड़ वर्ष पश्चात् बने, हैं :

- (1) पश्चिमी आस्ट्रेलिया में स्थित हैं
(2) पूर्वी यूरोप में स्थित हैं
(3) हिमालय क्षेत्र में स्थित हैं
(4) विश्व की नवीनतम शैलें मानी जाती हैं

45. Who among the following edited newspaper Kesari which became one of the strongest critics of the British rule ?

- (1) Balgangadhar Tilak
(2) Mahatma Gandhi
(3) Lala Lajpat Rai
(4) Jyotirao Phule

निम्नलिखित में से कौन केसरी नामक अखबार, जो ब्रिटिश शासन का कट्टर आलोचक बन गया था, का संपादक था ?

- (1) बालगंगाधर तिलक
(2) महात्मा गांधी
(3) लाला लाजपत राय
(4) ज्योतिराव फुले

46. Which layer of the atmosphere has very thin layer of air ?

- (1) Exosphere (2) Stratosphere (3) Mesosphere

वायुमंडल की किस परत में वायु की बहुत पतली परत होती है ?

- (1) बहिर्मंडल (2) समताप मंडल (3) मध्यमंडल

47. Which one of the following is not correct for Grama-bhojaka ?

- (1) He had slaves and hired workers to cultivate the land.
(2) The king often used him to collect taxes from the village.
(3) He did not function as a Judge and policeman.
(4) Usually, men from the same family held the position for generations.

निम्नलिखित में से कौन सा ग्राम-भोजक के लिए सही नहीं है ?

- (1) इनकी जमीन पर इनके दास और मजदूर काम करते थे।
(2) गाँव का कर वसूलने का काम राजा अक्सर इन्हें ही सौंप देते थे।
(3) ये न्यायाधीश और पुलिस का काम नहीं करते थे।
(4) अक्सर एक ही परिवार के लोग इस पद पर कई पीढ़ियों तक बने रहते थे।

48. Match the following columns and choose the appropriate option :

Sphere of the Earth	Feature
(a) Lithosphere	(i) Plant and Animal Kingdom
(b) Hydrosphere	(ii) Made up of rocks and minerals
(c) Atmosphere	(iii) Various sources of water
(d) Biosphere	(iv) Thin layer of Air

- (1) (a)-(ii), (b)-(iii), (c)-(iv), (d)-(i)
(2) (a)-(iii), (b)-(iv), (c)-(i), (d)-(ii)
(3) (a)-(iv), (b)-(i), (c)-(ii), (d)-(iii)
(4) (a)-(i), (b)-(ii), (c)-(iii), (d)-(iv)

निम्नलिखित में से सही जोड़ियों का मिलान कीजिए :

पृथ्वी के मंडल	विशेषता
(a) स्थलमंडल	(i) पादप एवं जैव-जंतु
(b) जलमंडल	(ii) चट्टानों एवं खनिजों से बना हुआ
(c) वायुमंडल	(iii) जल के विभिन्न स्रोत
(d) जैवमंडल	(iv) वायु की पतली परत

- (1) (a)-(ii), (b)-(iii), (c)-(iv), (d)-(i)
(2) (a)-(iii), (b)-(iv), (c)-(i), (d)-(ii)
(3) (a)-(iv), (b)-(i), (c)-(ii), (d)-(iii)
(4) (a)-(i), (b)-(ii), (c)-(iii), (d)-(iv)

49. The Mughal revenue system with its own schedule of revenue rates for individual crop was called :
 (1) Zabti (2) Zabt (3) Iqta (4) Jagir
 मुगल राजस्व व्यवस्था जिसमें हर फसल के लिए राजस्व दर की अलग सूची बनाई गई उसे कहते हैं :
 (1) ज़बत (2) ज़ात (3) इक्ता (4) जागीर

50. Which of the following statements is/are true about technological development in temple construction from the twelfth century ?
 (a) The weight of the superstructure was carried by the shikhara.
 (b) Sandstone mixed with stone chips was increasingly used in construction.
 Choose the correct option :
 (1) Only (b) is correct (2) Both (a) and (b) are correct
 (3) Both (a) and (b) are incorrect (4) Only (a) is correct

निम्नलिखित में से कौन सा कथन बारहवीं सदी की मंदिर निर्माण में प्रयुक्त शिल्प विज्ञान तकनीक के विकास के बारे में सही है ?

(a) अधिरचना का भार शिखरों पर डाल दिया जाता था।
 (b) निर्माण में बलुआ-पत्थर व पत्थर के छोटे टुकड़ों के मिश्रण का तेजी से प्रयोग होने लगा।
 सही विकल्प का चयन करें।
 (1) केवल (b) सही है (2) (a) और (b) दोनों सही हैं
 (3) (a) और (b) दोनों सही नहीं हैं (4) केवल (a) सही है

51. In a physical map of India if you have to locate the Deccan Plateau, it will be represented by the colour :

(1) brown (2) green (3) yellow (4) orange
 भारत के भौतिक मानचित्र में यदि आपको दक्कन के पठार को पहचानना है तो, यह किस रंग से दर्शाया गया होगा ?
 (1) भूरा (2) हरा (3) पीला (4) नारंगी

52. The opening time of Central Government Offices in India is 9:00 a.m. IST, what will be the local time of opening of the Central Government Offices located at 80° East Longitude near Chennai and 92°45' East Longitude near Itanagar, respectively :

(1) 08:19 a.m. and 09:10 a.m. respectively
 (2) 08:50 a.m. and 09:41 a.m. respectively
 (3) 09:41 a.m. and 08:50 a.m. respectively
 (4) 09:10 a.m. and 08:19 a.m. respectively
 भारत में केंद्रीय सरकार कार्यालयों के खुलने का समय सुबह के 9:00 बजे IST (भारतीय मानक समय) है, तो चेन्नई के पास क्रमशः 80° पूर्व देशांतर तथा इटानगर के पास 92°45' पूर्व देशांतर के पास स्थित केंद्रीय सरकार कार्यालयों के खुलने का स्थानीय समय क्रमशः क्या होगा ?
 (1) क्रमशः सुबह के 08:19 बजे तथा सुबह के 09:10 बजे
 (2) क्रमशः सुबह के 08:50 बजे तथा सुबह के 09:41 बजे
 (3) क्रमशः सुबह के 09:41 बजे तथा सुबह के 08:50 बजे
 (4) क्रमशः सुबह के 09:10 बजे तथा सुबह के 08:19 बजे

53. Match the following concepts in Column - I with their examples in Column - II and choose the appropriate option :

Column - I	Column - II
Concepts	Examples
(a) Discrimination	(i) Differential pay for same work
(b) Inequality	(ii) Villagers are superstitious
(c) Stereotype	(iii) Woman not allowed to be hired since she is starting a family
(d) Prejudice	(iv) Girls are good at cooking
(1) (a)-(iv), (b)-(ii), (c)-(i), (d)-(iii)	
(2) (a)-(iv), (b)-(iii), (c)-(i), (d)-(ii)	
(3) (a)-(iii), (b)-(i), (c)-(iv), (d)-(ii)	
(4) (a)-(iii), (b)-(i), (c)-(ii), (d)-(iv)	

स्तंभ - I को निम्नलिखित संकल्पनाओं को स्तंभ - II में दिए गए उनके उदाहरणों से सुमेलित कोजिए और उपयुक्त विकल्प चुनिये :

स्तंभ - I	स्तंभ - II
संकल्पनाएँ	उदाहरण
(a) भेदभाव	(i) समान कार्य के लिए अलग वेतन
(b) असमानता	(ii) ग्रामवासियों की अंधविश्वासों हैं
(c) रूढ़िवादिता	(iii) महिला को रोजगार को अनुमति नहीं है क्योंकि वह परिवार शुरू कर रही है/वह गर्भवती है
(d) पूर्वधारणा	(iv) लड़कियाँ खाना पकाने/भोजन पकाने में अच्छी हैं
(1) (a)-(iv), (b)-(ii), (c)-(i), (d)-(iii)	
(2) (a)-(iv), (b)-(iii), (c)-(i), (d)-(ii)	
(3) (a)-(iii), (b)-(i), (c)-(iv), (d)-(ii)	
(4) (a)-(iii), (b)-(i), (c)-(ii), (d)-(iv)	

54. Match the following in the context of people and objects in ancient times and choose the appropriate option.

- | A | B |
|-------------------|---|
| (a) Barygaza | (i) Stamped red-glazed pottery |
| (b) Shrenis | (ii) Bhatuach |
| (c) Arretine ware | (iii) Independent farmers |
| (d) Grihapatis | (iv) Associations of crafts persons and merchants |

- (1) (a)-(ii), (b)-(iv), (c)-(iii), (d)-(i)
 (2) (a)-(iv), (b)-(iii), (c)-(i), (d)-(ii)
 (3) (a)-(i), (b)-(ii), (c)-(iv), (d)-(iii)
 (4) (a)-(ii), (b)-(iv), (c)-(i), (d)-(iii)

अतीत में व्यक्तियों व वस्तुओं के संदर्भ में निम्नलिखित का मिलान कीजिए और उपयुक्त विकल्प का चुनाव कीजिए।

- | A | B |
|------------------|--|
| (a) बेरिगाजा | (i) मुहर लगे लाल-चमकदार बर्तन |
| (b) श्रेणी | (ii) भरूच |
| (c) एरेटाइन पत्र | (iii) स्वतंत्र कृषक |
| (d) ग्रहपति | (iv) शिल्पकारों तथा व्यापारियों के संघ |

- (1) (a)-(ii), (b)-(iv), (c)-(iii), (d)-(i)
 (2) (a)-(iv), (b)-(iii), (c)-(i), (d)-(ii)
 (3) (a)-(i), (b)-(ii), (c)-(iv), (d)-(iii)
 (4) (a)-(ii), (b)-(iv), (c)-(i), (d)-(iii)

55. Consider the two given statements (A) and (R) and choose the appropriate option :

(A) : Those places West of Greenwich will be behind of Greenwich time.

(R) : The Earth rotates from east to west and sun rises early in eastern side.

- (1) Both (A) and (R) are true but (R) is not the correct explanation of (A)
 (2) (A) is true and (R) is false
 (3) Both (A) and (R) are false
 (4) Both (A) and (R) are true and (R) is the correct explanation of (A)

दिए गए कथनों (A) तथा (R) पर विचार कीजिए तथा सही विकल्प का चुनाव कीजिए।

(A) : जो स्थान ग्रीनिच के पश्चिम में हैं, उनका समय ग्रीनिच से पीछे रहेगा।

(R) : पृथ्वी पूर्व से पश्चिम की ओर चक्कर लगाती है तथा सूर्य पूर्व दिशा में जल्दी उगता है।

- (1) दोनों (A) तथा (R) सही हैं किन्तु (R), (A) का सही स्पष्टीकरण नहीं है।
 (2) (A) सही है तथा (R) गलत है।
 (3) दोनों (A) तथा (R) गलत हैं।
 (4) दोनों (A) तथा (R) सही हैं तथा (R), (A) का सही स्पष्टीकरण है।

56. Consider the statements (A) and (B) about Paramourty and choose the correct answer :

(A) The Company claimed that its authority was not supreme.

(B) In order to protect Company interests it was justified in annexing or threatening to annex any Indian Kingdom.

- (1) Both (A) and (B) are false
 (2) (A) is true but (B) is false
 (3) (A) is false but (B) is true
 (4) Both (A) and (B) are true

(A) और (B) कथनों पर सर्वोच्चता के संदर्भ में विचार कीजिए और सही उत्तर का चयन कीजिए।

(A) कंपनी ने दावा किया कि उसका अधिकार सर्वोच्च नहीं था।

(B) अपने हितों की रक्षा के लिए वह भारतीय रियासतों का अधिग्रहण करने या उनको अधिग्रहण की धमकी देने का अधिकार कंपनी अपने पास मानती थी।

- (1) (A) और (B) दोनों गलत हैं।
 (2) (A) सही है लेकिन (B) गलत है।
 (3) (A) गलत है लेकिन (B) सही है।
 (4) (A) और (B) दोनों सही हैं।

57. A population pyramid with big base and skinny top shows :

- (a) High birth rates
 (b) High death rates in higher age group
 (c) Relatively large number of young population
 (d) Large number of deaths of infants

Choose the correct option :

- (1) Only (a), (b) and (c)
 (2) Only (b), (c) and (d)
 (3) Only (a), (c) and (d)
 (4) Only (a) and (b)

एक बड़े आधार और पतली चोटी वाला जनसंख्या पिरामिड दर्शाता है :

- (a) उच्च जन्म दर
 (b) वृद्ध आयु वर्ग में उच्च मृत्यु दर
 (c) तुलनात्मक रूप से अधिक युवा जनसंख्या
 (d) शिशुओं में मृत्यु की अधिक दर/संख्या

सही विकल्प का चयन करें।

- (1) केवल (a), (b) तथा (c)
 (2) केवल (b), (c) तथा (d)
 (3) केवल (a), (c) तथा (d)
 (4) केवल (a) तथा (b)

58. Women were taught at home in nineteenth century colonial India because :

- they could study as well as do domestic duties.
- people believed that going out in public places would corrupt them.
- people wanted to hide the fact of their education from relatives and friends.

Choose the correct option :

- (a) and (c)
- (b) and (c)
- (a), (b) and (c)
- (a) and (b)

उन्नीसवीं सदी के औपनिवेशिक भारत में लड़कियों को घर पर ही पढ़ाया जाता था क्योंकि :

- वे पढ़ाई के साथ-साथ घरेलू काम भी कर सकें।
- लोग मानते थे कि सार्वजनिक स्थानों पर जाने से वे बिगड़ जाएंगी।
- लोग अपने संबंधियों एवं मित्रों से उनकी शिक्षा के तथ्य छुपाना चाहते थे।

सही विकल्प का चयन करें।

- (a) और (c)
- (b) और (c)
- (a), (b) और (c)
- (a) और (b)

59. Consider the following sentences (A) and (B) about motions of the Earth and choose the correct option :

(A) Rotation is the movement of the earth on its axis.

(B) The axis of the Earth which is an imaginary line, makes an angle of $33\frac{1}{2}^\circ$ with its orbital plane.

Choose the correct option :

- Only (B) is correct
- Both (A) and (B) are correct
- Both (A) and (B) are incorrect
- Only (A) is correct

पृथ्वी की गतियों के बारे में दिए गए निम्नलिखित कथनों (A) तथा (B) पर विचार करें तथा सही विकल्प का चुनाव करें।

(A) पृथ्वी का अपने अक्ष पर घूमना घूर्णन कहलाता है।

(B) पृथ्वी का अक्ष एक काल्पनिक रेखा है, जो अपने कक्षीय सतह से $33\frac{1}{2}^\circ$, का कोण बनाती है।

सही विकल्प का चयन करें।

- केवल (B) सही है
- दोनों (A) तथा (B) सही हैं
- दोनों (A) तथा (B) गलत हैं
- केवल (A) सही है

60. Archaeologists play an important role in deciphering history. Which one of the following choices is incorrect about their nature of work ?

- Explore and excavate tools, weapons, pots, pan, etc.
- Look for bones of animals, birds and fish
- Examine the written records
- Study the remains of buildings, paintings and sculpture

इतिहास की गूढ़लिपि का अर्थ निकालने, लिखने में पुरातत्त्वविद् एक महत्वपूर्ण भूमिका निभाते हैं। निम्नलिखित में से उनके काम की प्रकृति के बारे में कौन सा सही नहीं है ?

- औजारों, हथियारों, बर्तनों, पैन, आदि की प्राप्ति के लिए छान-बीन और खुदाई
- जानवरों, पक्षियों, मछलियों की हड्डियाँ ढूँढना
- लिखित सामग्री (लेखों) की जाँच
- भवनों, चित्रों (पेंटिंग्स) एवं मूर्तियों के अवशेषों का अध्ययन

61. Which of the following are essential elements of a fair trial ?

- The trial is held in an open court.
- A copy of charge sheet and all other evidence that the prosecution presents to the court are given to the accused.
- The defence lawyer is not allowed to cross-examine the prosecution witnesses.
- Judges decide the matter on the basis of the statements articulated by lawyers.

Choose the correct option :

- Only (a), (b) and (c)
- Only (a), (b) and (d)
- Only (b), (c) and (d)
- All (a), (b), (c) and (d)

निम्न में से कौन-से विकल्प निष्पक्ष सुनवाई के मूलभूत तत्व हैं ?

- मुकदमा जनता के सामने खुली अदालत में चलाया जाता है।
- आरोप-पत्र और अभियोजन पक्ष द्वारा पेश किए गए सभी साक्ष्यों की एक प्रति आरोपी को दी जाती है।
- बचाव पक्ष के वकील को अभियोजन पक्ष की ओर से पेश किए गए सारे गवाहों से जिरह करने का मौका नहीं दिया जाता है।
- न्यायाधीश अदालत के सामने वकीलों द्वारा दिए गए कथनों के आधार पर फैसला करते हैं।

सही विकल्प का चयन करें।

- केवल (a), (b) तथा (c)
- केवल (a), (b) तथा (d)
- केवल (b), (c) तथा (d)
- (a), (b), (c) तथा (d) सभी

62. Project method in Social Sciences involves _____
- (a) Activity (b) Discussion
(c) Experiment (d) Narration

Choose the correct option :

- (1) (a), (c) and (d) (2) (a) and (b) only
(3) (c) and (d) only (4) (a), (b) and (c)

सामाजिक विज्ञान में परियोजना पद्धति में शामिल हैं _____।

- (a) गतिविधि (b) चर्चा
(c) प्रयोग (d) वर्णन

सही विकल्प का चयन करें।

- (1) (a), (c) तथा (d) (2) केवल (a) तथा (b)
(3) केवल (c) तथा (d) (4) (a), (b) तथा (c)

63. Which region in India has the highest concentration of Adivasi communities ?

- (1) South India (2) East India (3) West India (4) North India

भारत में किस क्षेत्र में आदिवासी समुदायों की सघनता सबसे अधिक है ?

- (1) दक्षिण भारत में (2) पूर्व भारत में (3) पश्चिम भारत में (4) उत्तर भारत में

64. Which of the following should be considered as gender neutral atmosphere in a school ?

- (a) A group of girls are making Rangoli
(b) A group of boys are volunteering in annual function.
(c) A group of girls are preparing for dance competition.
(d) A group of boys are arranging refreshments for guests.

Choose the correct option :

- (1) (b) and (c) (2) (a) and (c) (3) (b) and (d) (4) (a) and (b)

निम्नलिखित में से कौन-सी स्थिति किसी विद्यालय में 'लिंग' तटस्थ वातावरण का उदाहरण है ?

- (a) लड़कियों के एक समूह द्वारा रंगोलो बनाना
(b) लड़कों के समूह द्वारा वार्षिकोत्सव में मदद करना
(c) लड़कियों के समूह द्वारा नृत्य प्रतियोगिता को तैयारी करना
(d) लड़कों के समूह द्वारा अतिथियों के लिए जलपान की व्यवस्था करना

सही विकल्प का चयन करें।

- (1) (b) तथा (c) (2) (a) तथा (c) (3) (b) तथा (d) (4) (a) तथा (b)

65. A well-designed portfolio assessment in social sciences should be :

- (a) purposeful and systematic
(b) reflect regular assignments and activities of student
(c) focus mainly on the preparation of report card
(d) accumulation of student's work over a long period of time

Choose the correct option :

- (1) (b), (c) and (d) (2) (a), (c) and (d)
(3) (a), (b) and (d) (4) (a), (b) and (c)

सामाजिक विज्ञान में एक अच्छी तरह से तैयार किया हुआ पोर्टफोलियो को :

- (a) उद्देश्यपूर्ण व व्यवस्थित होना चाहिये।
(b) विद्यार्थी के नियमित कार्यों व गतिविधियों को दर्शाना चाहिये।
(c) मुख्यतः रिपोर्ट कार्ड बनाने पर केन्द्रित होना चाहिए।
(d) विद्यार्थी के कार्यों का लंबे समय का संग्रह होना चाहिये।

सही विकल्प का चयन करें।

- (1) (b), (c) तथा (d) (2) (a), (c) तथा (d)
(3) (a), (b) तथा (d) (4) (a), (b) तथा (c)

66. Fundamental Rights and Duties of Indian Constitution are written on the walls of social science classroom. This will make children learn primarily through _____.

- (1) Imagination (2) Memorisation (3) Reasoning (4) Observation

कक्षा कक्ष की दीवारों पर भारतीय संविधान में उद्धृत मौलिक अधिकारों और कर्तव्यों को लिखा गया है। यह बच्चों को मुख्यतः _____ के द्वारा सिखाता है।

- (1) कल्पना (2) याद करना (3) तर्क (4) अवलोकन

67. Which of the following resources are relevant to discuss the theme 'discrimination' ?

- (1) Universal Declaration of Human Rights.
(2) Narrative of B.R. Ambedkar's experiences of looking for a place to stay after returning to India.
(3) Advertisement of a woman washing clothes in a commercial.
(4) Text of Ashokan inscriptions.

'भेदभाव' विषय पर चर्चा करने के लिए, निम्नलिखित में से कौन सा संसाधन प्रासंगिक है ?

- (1) मानवाधिकारों की वैश्विक घोषणा
(2) बी.आर. अंबेडकर के भारत लौटने के पश्चात रहने हेतु स्थान ढूँढ़ने के अनुभवों का वृत्तान्त
(3) एक विज्ञापन में कपड़े धोते हुए महिला को दर्शाना
(4) अशोक के अभिलेखों की लिपि

68. Match the following and choose the appropriate option :

Indicators of assessment	Skills/Abilities
(a) Discussion	(i) Sensitivity towards differently abled, showing concern for environment
(b) Observation	(ii) Making logical connections
(c) Normative concerns	(iii) Reporting, narrating, picture-reading and drawing
(d) Explanation	(iv) Listening, expressing opinions and finding out from others

(1) (a)-(iv), (b)-(ii), (c)-(i), (d)-(iii)
 (2) (a)-(iv), (b)-(iii), (c)-(ii), (d)-(i)
 (3) (a)-(ii), (b)-(iii), (c)-(iv), (d)-(i)
 (4) (a)-(iv), (b)-(iii), (c)-(i), (d)-(ii)

नीचे दिए कॉलमों का मिलान करें तथा उपयुक्त विकल्प चुनें :

आकलन के संकेतक

योग्यताएँ/क्षमताएँ

(a) चर्चा	(i) भिन्न क्षमता के प्रति संवेदनशीलता, पर्यावरण के प्रति चिंता प्रदर्शित करना।
(b) अवलोकन	(ii) तार्किक संबंध बनाना
(c) नियामक सरोकार	(iii) रिपोर्टिंग, वर्णन, चित्र-पठन और आरेखण
(d) स्पष्टीकरण	(iv) सुनना, राय व्यक्त करना और दूसरों से पता लगाना

(1) (a)-(iv), (b)-(ii), (c)-(i), (d)-(iii)
 (2) (a)-(iv), (b)-(iii), (c)-(ii), (d)-(i)
 (3) (a)-(ii), (b)-(iii), (c)-(iv), (d)-(i)
 (4) (a)-(iv), (b)-(iii), (c)-(i), (d)-(ii)

69. Which of the following questions assess the analytical aspect of the cognitive process ?

- What are national curricular objectives which can be achieved through heritage projects ?
- How are methods of history useful in the research of (a) science; (b) art and management studies ?
- In how many regional languages and local dialects 'VividhBharati' programmes are broadcasted ?
- Write a review on two historical serials you have watched.
- What are Bharuds ? In which region / State this is popular ?

Choose the correct option :

- (b), (c), (d) and (e) only
- (a), (b) and (d) only
- (c) and (e) only
- (a), (b), (c) and (d) only

निम्नलिखित में से कौन-से प्रश्न संज्ञानात्मक प्रक्रिया के विश्लेषणात्मक पक्ष को आंकते हैं ?

- वे राष्ट्रीय पाठ्यचर्या उद्देश्य क्या हैं जिनको धरोहर संबंधी परियोजनाओं के द्वारा संपादित (उपार्जित) किया जा सकता है ?
- इतिहास की विधियाँ (a) विज्ञान; (b) कला (एन) प्रबंधन अध्ययनों के शोध में कैसे सहायक हैं ?
- 'विविधभारती' कार्यक्रमों को कितनी क्षेत्रीय भाषाओं एवं स्थानीय बोलियों में प्रसारित किया गया था ?
- आपके द्वारा देखे गए दो ऐतिहासिक धारावाहिकों पर समीक्षा लिखिए।
- भरूड़ क्या हैं ? किस क्षेत्र/राज्य में यह लोकप्रिय है ?

सही विकल्प का चयन करें।

- केवल (b), (c), (d) और (e)
- केवल (a), (b) और (d)
- केवल (c) और (e)
- केवल (a), (b), (c) और (d)

70. Lata sells tea at 5.00 am. She then goes to fetch water from a far away well. After reaching home she cooks food, washes clothes, cleans the house, sweeps and then goes off to purchase items for her tea shop. All this can be referred to as :

- Double burden
- Housework
- Paid work
- Care giving

लता सुबह 5 बजे चाय बेचती है। उसके बाद वह बहुत दूर कुएँ से पानी डोकर लाती है। घर पहुँचने के बाद वह खाना बनाती है, कपड़े धोती है, घर की सफाई करती है, झाड़ू मारती है। उसके पश्चात वह अपनी चाय की दुकान के लिए सामान खरीद कर लाती है। इन सब कार्यों को कहा जा सकता है _____।

- दोहरा बोझ
- गृह कार्य
- भुगतान कार्य
- देखभाल कार्य

71. Which of the following may be acquired by learners in a project work that involves engaging students in authentic, real-world problem-solving tasks ?

- (1) Improvement of content knowledge and skills
- (2) Enhancement of creativity and innovation
- (3) Promotion of collaboration and team work
- (4) Development of critical thinking skills

निम्न में से क्या एक परियोजना कार्य जिससे छात्रों को प्रामाणिक, वास्तविक दुनिया की समस्या-समाधान के द्वारा अर्जित किया जा सकता है ?

- (1) विषयी ज्ञान और कौशल में सुधार।
- (2) रचनात्मकता और नवीनता में वृद्धि।
- (3) सहयोग और टीम वर्क को बढ़ावा देना।
- (4) समालोचनात्मक सोच कौशल का विकास।

72. The Constitution determines the relationship among people living in a territory called citizen and also _____.

- (1) relationship among neighbouring countries
- (2) relationship among people and government
- (3) relationship among neighbouring countries and government
- (4) relationship among people and corporates

संविधान एक क्षेत्र में रहने वाले लोगों के बीच नागरिक नामक संबंध निर्धारित करता है और यह _____ को भी निर्धारित करता है।

- (1) पड़ोसी देशों के बीच संबंध
- (2) लोगों और सरकार के बीच संबंध
- (3) पड़ोसी देशों और सरकार के बीच संबंध
- (4) लोगों और कंपनियों के बीच संबंध

73. Which one of the following statements accurately reflects the concept of plurality in social science curriculum ? Choose the correct option :

- (1) Inclusion of multiple perspectives and diverse view points
- (2) Exclusion of certain perspectives from social science
- (3) Use of complex language in social science curricular materials
- (4) Dominance of a single ideology

सामाजिक विज्ञान पाठ्यचर्या में अनेकत्व की संकल्पना को निम्नलिखित में से कौन-सा कथन सटीकता से दर्शाता है ? सही विकल्प का चयन करें।

- (1) अनेक परिप्रेक्ष्यों और विविध दृष्टिकोणों को शामिल करना
- (2) सामाजिक विज्ञान से कुछ परिप्रेक्ष्यों का निष्कासन
- (3) सामाजिक विज्ञान पाठ्यचर्या सामग्री में कठिन भाषा का उपयोग
- (4) एकल विचारधारा की प्रमुखता

74. Which of the following provide scope to develop critical thinking skills ?

- (a) What role did the Yamuna play in the layout of the Mughal city at Shahjanabad ?
- (b) What is the purpose of press conference ? How does the press conference help you get information on what the government is doing ?
- (c) Differentiate markets with illustrative examples.
- (d) It is necessary for the civil servants to be politically neutral. Explain.
- (e) Availability of water is a major factor affecting the settlement pattern. Discuss.

Choose the correct option :

- (1) Only (b), (c), (d) and (e)
- (2) Only (a), (b), (d) and (e)
- (3) Only (a), (c), (d) and (e)
- (4) Only (a), (b), (c) and (d)

निम्नलिखित में से कौन आलोचनात्मक चिंतन कौशल को विकसित करने का अवसर प्रदान करता है ?

- (a) शाहजहाँनाबाद में मुगल शहर तैयार करने में यमुना ने क्या भूमिका निभाई ?
- (b) प्रेस वार्ता का क्या प्रयोजन है ? सरकार क्या कर रही है इस पर सूचना प्राप्त करने में प्रेस वार्ता कैसे (किस प्रकार) आपकी सहायता करती है ?
- (c) निदर्शी उदाहरणों के साथ बाजारों में अंतर को स्पष्ट करें।
- (d) एक लोक-सेवक के लिए यह आवश्यक है कि वह राजनीतिक रूप से तटस्थ हो। व्याख्या करें।
- (e) जल की उपलब्धता बस्ती प्रतिरूप को प्रभावित करने का एक मुख्य कारक है। चर्चा करें।

सही विकल्प का चयन करें।

- (1) केवल (b), (c), (d) और (e)
- (2) केवल (a), (b), (d) और (e)
- (3) केवल (a), (c), (d) और (e)
- (4) केवल (a), (b), (c) और (d)

75. Which of the following technique is most effective to assess individual performance of a student working in group task ?

- (a) Rubrics (b) Multiple Choice Question
(c) Presentation (d) Portfolio

Choose the correct option :

- (1) (b) and (c) (2) (c) and (d) (3) (a) and (d) (4) (a) and (b)

निम्नलिखित में से कौन-सी मूल्यांकन विधि सबसे ज्यादा उपयुक्त होगी जबकि छात्र छोटे-छोटे समूहों में काम कर रहे हों और छात्रों का अलग-अलग मूल्यांकन करना हो ?

- (a) रूबरिक्स (b) बहुविकल्पीय प्रश्न
(c) मौखिक प्रस्तुतीकरण (d) पोर्टफोलियो

सही विकल्प का चयन करें।

- (1) (b) तथा (c) (2) (c) तथा (d) (3) (a) तथा (d) (4) (a) तथा (b)

76. The National Medical Commission's Code of Medical Ethics states that every physician should, as far as possible, prescribe drugs which are called :

- (1) Global brands (2) Generic medicines
(3) Ancient remedies (4) Genetic medicines

राष्ट्रीय चिकित्सा आयोग की चिकित्सा आचार संहिता में कहा गया है : प्रत्येक चिकित्सक को, जहाँ तक संभव हो, उन दवाओं को निर्धारित करना चाहिए जो कहलाती हैं :

- (1) वैश्विक ब्रांड (2) जेनरिक दवाईयाँ
(3) प्राचीन उपचार (4) आनुवंशिक दवाईयाँ

77. A Social Science teacher asked students to make rules for their class. These were then written on a chart paper. All the students gave their consent to follow these. The chart paper was pasted in class, so that it can be referred by the students. This can be an introductory activity for which of the following topics ?

- (1) Marginalisation (2) Democracy (3) Markets (4) Diversity

सामाजिक विज्ञान की शिक्षिका बच्चों को अपनी कक्षा के लिए नियम बनाने को कहती है, और ये नियम एक चार्ट पेपर पर लिखे जाते हैं। सभी बच्चे इन नियमों के पालन को सहमत देते हैं। यह चार्ट कक्षा में चिपका दिया जाता है, ताकि छात्र इस संदर्भ के तौर पर प्रयोग में ला सकें। इस गतिविधि को निम्न में से किस संप्रत्यय को पढ़ाने हेतु प्रारंभिक गतिविधि के रूप में लिया जा सकता है ?

- (1) हाशियाकरण (2) प्रजातंत्र (3) बाजार (4) विविधता

78. A large number of people in rural India who are landless, although their main livelihood source is agriculture are called as :

- (a) Marginal farmers (b) Migrant labourers
(c) Agricultural labourers (d) Small farmers

Choose the correct option :

- (1) (b) and (c) only (2) (a), (b) and (c) only
(3) (b), (c) and (d) only (4) (a) and (b) only

ग्रामीण भारत में एक बड़ी संख्या में जो लोग भूमिहीन हैं, जबकि उनकी जीविका का मुख्य स्रोत कृषि है, कहलाते हैं :

- (a) सीमांत किसान (b) प्रवासी श्रमिक मजदूर
(c) कृषीय मजदूर (d) छोटे किसान

सही विकल्प का चयन करें।

- (1) केवल (b) और (c) (2) केवल (a), (b) और (c)
(3) केवल (b), (c) और (d) (4) केवल (a) और (b)

79. Which of the following may be used to denote democracy ?

- (a) People are equal and free
(b) People are wealthy and prosperous
(c) People resolve conflicts in a better way than others
(d) Government is more accountable and rational

Choose the correct option :

- (1) (a), (b) and (c) (2) (b), (c) and (d)
(3) (b) and (d) (4) (a) and (b)

लोकतंत्र को दर्शाने हेतु निम्नलिखित में से किसका प्रयोग किया जा सकता है ?

- (a) लोग समान और स्वतंत्र हैं।
(b) लोग धनी और समृद्ध होते हैं।
(c) लोग संघर्ष को दूसरों की तुलना में बेहतर तरीके से सुलझाते हैं।
(d) सरकार अधिक जवाबदेह और तर्कसंगत है।

सही विकल्प का चयन करें।

- (1) (a), (b) तथा (c) (2) (b), (c) तथा (d)
(3) (b) तथा (d) (4) (a) तथा (b)

80. Read the Assertion (A) and Reason (R) statements carefully and choose the correct option of the following:

Assertion (A): Values can be taught, too.
Reason (R): Social studies is a subject through which all basic values can be taught.

- (1) Both (A) and (R) are correct but (R) does not explain (A).
- (2) (A) is true but (R) is false.
- (3) Both (A) and (R) are false.
- (4) Both (A) and (R) are correct and (R) explains (A).

अभिकथन (A) और कारण (R) को सावधानीपूर्वक पढ़िये और निम्नलिखित में से सही विकल्प चुनिये:
अभिकथन (A): नैतिक मूल्य पढ़ाये भी जा सकते हैं।
कारण (R): सामाजिक विज्ञान वह विषय है जिसमें सभी अन्तर्भूत मूल्य पढ़ाये जा सकते हैं।

- (1) (A) और (R) दोनों सही हैं लेकिन (A) को (R) व्याख्या नहीं करता है।
- (2) (A) सत्य है किन्तु (R) असत्य है।
- (3) (A) तथा (R) दोनों असत्य हैं।
- (4) (A) और (R) दोनों सही हैं और (A) को (R) व्याख्या करता है।

81. Which method would you use to collect information about the actual and correct status of earthquake victims in your area?

- (1) Survey method
- (2) Project method
- (3) Problem-solving method
- (4) Inquiry method

आप अपने क्षेत्र के भूकंप पीड़ित व्यक्तियों को वास्तविक व सही स्थिति के बारे में जानकारी एकत्रित करने के लिए किस विधि का प्रयोग करेंगे?

- (1) सर्वेक्षण विधि
- (2) परियोजना विधि
- (3) समस्या-समाधान विधि
- (4) खोजबान/पूछताछ विधि

82. Involving teachers is considered important in the development of social science assessment framework to:

- (a) integrate contemporary events and prevailing changes.
- (b) make curriculum and evaluation only subject-centered and to limit its scope.
- (c) save time, labor and money by using teachers only as a resource.
- (d) make necessary changes according to the level of teachers by using the experiences of teachers.

Choose the correct option:

- (1) (a) and (d) only
- (2) (a), (b) and (c) only
- (3) (a) and (b) only
- (4) Only (a)

सामाजिक विज्ञान के मूल्यांकन रूपरेखा के निर्माण में शिक्षकों की भागीदारी महत्वपूर्ण मानी जाती है:

- (a) समसामयिक घटनाओं और प्रचलित परिवर्तनों को समाकलित करने के लिए।
- (b) पाठ्यचर्या और मूल्यांकन को केवल विषय केंद्रित बनाने एवं पाठ्यचर्या के दायरे को सीमित करने के लिए।
- (c) केवल शिक्षकों को एक संसाधन के रूप में इस्तेमाल कर समय, श्रम और धन की बचत करने के लिए।
- (d) शिक्षक के अनुभवों के इस्तेमाल के द्वारा शिक्षकों के स्तर के अनुरूप आवश्यक परिवर्तन करने के लिए।

सही विकल्प का चयन करें।

- (1) केवल (a) और (d)
- (2) केवल (a), (b) और (c)
- (3) केवल (a) और (b)
- (4) केवल (a)

83. The ideas of Liberty, Equality and Fraternity of the Indian Constitution are borrowed from

- (1) French Revolution
- (2) Russian Revolution
- (3) Magna Carta
- (4) American Revolution

भारतीय संविधान में स्वतंत्रता, समानता तथा बंधुत्व के विचार लिए गए थे _____।

- (1) फ्रांसिसी क्रांति से
- (2) रूसी क्रांति से
- (3) मैग्ना कार्टा से
- (4) अमरीकन क्रांति से

84. A teacher wants to divide 30 students of her class in small groups for a task on diversity. Which will be the most relevant way to make small groups of students?

- (1) Benchwise from front to back
- (2) According to students marks in last exam from high to low
- (3) Heterogenous random groups based on a game
- (4) As per students comfort

विविधता विषय पर कार्य देने हेतु एक अध्यापिका अपने कक्षा के 30 विद्यार्थियों को छोटे-छोटे समूहों में बांटना चाह रही है। निम्नलिखित में समूह निर्माण का कौन-सा तरीका सबसे उचित होगा?

- (1) आगे से पीछे के क्रम में बैठने के क्रम के अनुसार
- (2) विद्यार्थियों के पिछली परीक्षा में आए अंकों के घटते क्रम में
- (3) विषय यादृच्छिक समूह जो किसी खेल पर आधारित हों
- (4) विद्यार्थियों की सुविधानुसार

85. Consider the following statements Assertion (A) and Reason (R) in relation to the nature of Social Science and choose the correct option.

Assertion (A): The social sciences have developed their own distinct methods for dealing with facts in an objective and systematic way.

Reason (R): Unlike the natural sciences, in Social Science it is difficult to insulate the observation and analysis of facts from the pressures of popular sentiment.

(1) Both (A) and (R) are true but (R) is not the correct explanation of (A)

(2) Only (A) is true

(3) Only (R) is true

(4) Both (A) and (R) are true and (R) is the correct explanation of (A)

सामाजिक विज्ञान की प्रकृति के संबंध में निम्नलिखित कथनों अभिकथन (A) और तर्क (R) पर विचार कीजिए तथा सही विकल्प का चयन कीजिए।

अभिकथन (A): सामाजिक विज्ञान ने तथ्यों से वस्तुगत एवं क्रमबद्ध मार्ग (प्रकार) से निपटने हेतु अपनी स्वयं की विशिष्ट विधियाँ विकसित की हैं।

तर्क (R): प्राकृतिक विज्ञान से भिन्न (असदृश), सामाजिक विज्ञान में लोकप्रिय भावनाओं के दबाव से तथ्यों के अवलोकन एवं विश्लेषण को पृथक करना कठिन है।

- (1) (A) और (R) दोनों सही हैं परन्तु (R), (A) को सही व्याख्या नहीं है।
- (2) केवल (A) सही है।
- (3) केवल (R) सही है।
- (4) (A) और (R) दोनों सही हैं तथा (R), (A) को सही व्याख्या है।

86. The purpose of diagnostic evaluation is to :

- obtain information about learner's characters
- get to know about the knowledge students already possess
- classify learners into categories
- to assess the learners

Choose the correct option :

- (b), (c) and (d)
- (d) and (c)
- (a) and (b)
- (a), (b) and (c)

नैदानिक मूल्यांकन का प्रयोजन उद्देश्य है :

- विद्यार्थियों के लक्षणों के बारे में सूचना प्राप्त करना
- विद्यार्थियों के पूर्व ज्ञान के बारे में जानना
- विद्यार्थियों को श्रेणियों में वर्गीकृत करना
- विद्यार्थियों को आँकना

सही विकल्प का चयन करें।

- (b), (c) और (d)
- (d) और (c)
- (a) और (b)
- (a), (b) और (c)

87. According to Indian Constitution this kind of reservation is not a violation of the right to equality.

- To ensure jobs to people from States where an elected representative or Minister comes from.
- To ensure jobs based on nepotism.
- To give jobs to close kith and kin of political leaders.
- To give special treatment to someone in order to ensure equal opportunity.

भारतीय संविधान के अनुसार इस प्रकार का आरक्षण समानता के अधिकार का उल्लंघन नहीं है :

- जिन राज्यों से प्रतिनिधि या मंत्री चुनकर आते हैं उन राज्यों के लोगों को नौकरियाँ देना।
- भाई-भतीजावाद के आधार पर रोजगार सुनिश्चित करना।
- राजनेताओं के सगे संबंधियों को नौकरियाँ देना।
- समान अवसर सुनिश्चित करने के लिए किसी के साथ विशेष व्यवहार अपनाना।

88. Read the Assertion (A) and Reason (R) statements and choose the correct option.
Assertion (A) : Students should be encouraged to ask questions in the classroom.

Reason (R) : It will help the introvert students to open up.

- Both (A) and (R) are true but (R) is not the correct explanation of (A).
- (A) is true but (R) is false.
- Both (A) and (R) are false.
- Both (A) and (R) are true and (R) is the correct explanation of (A).

अभिकथन (A) और तर्क (R) को पढ़िए तथा सही विकल्प का चयन कीजिए।

अभिकथन (A) : विद्यार्थियों को कक्षा में प्रश्न पूछने हेतु प्रोत्साहित किया जाना चाहिए।

तर्क (R) : यह अंतर्मुखी विद्यार्थियों को खुलने में सहायता करेगा।

- (A) और (R) दोनों सही हैं लेकिन (A) को (R) सही व्याख्या नहीं करता है।
- (A) सही है लेकिन (R) गलत है।
- (A) और (R) दोनों गलत हैं।
- (A) और (R) दोनों सही हैं और (A) को (R) सही व्याख्या करता है।

89. Consider the statements (A) and (B) and choose the correct option :

- The natural sciences are superior to social sciences and are the domain of bright students.
- The social sciences are essential to provide social, cultural and analytical skills required to adjust to an increasingly independent world.

- Both (A) and (B) are false
- (A) is true but (B) is false
- (A) is false but (B) is true
- Both (A) and (B) are true

कथन (A) और (B) पर विचार कीजिए और सही विकल्प चुनिए :

(A) प्राकृतिक विज्ञान सामाजिक विज्ञान से श्रेष्ठ है और यह उन्नत विद्यार्थियों का क्षेत्र है।

(B) सामाजिक विज्ञान सामाजिक, सांस्कृतिक और विश्लेषणात्मक कौशलों को प्रदान करने के लिए आवश्यक है जो वर्धमान स्वतंत्र विश्व में समन्वय बनाने के लिए आवश्यक है।

- (A) और (B) दोनों असत्य हैं
- (A) सत्य है किन्तु (B) असत्य है
- (A) असत्य है किन्तु (B) सत्य है
- (A) और (B) दोनों सत्य हैं

90. Consider the following statements and choose the correct option.

Statement (A) : Investment in non-farm activities in rural areas can reduce the rural urban migration.

Statement (R) : Migration increases during particular season when there are no agricultural activities in rural areas.

- (1) Both (A) and (R) are true but (R) is not the correct explanation of (A)
- (2) (A) is true but (R) is false
- (3) Both (A) and (R) are false
- (4) Both (A) and (R) are true and (R) is the correct explanation of (A)

निम्नलिखित कथनों पर विचार कीजिए और सही विकल्प चुनिये :

कथन (A) : ग्रामीण क्षेत्रों में गैर-कृषि गतिविधियों में निवेश, ग्रामीण शहरी पलायन को कम कर सकता है।

कथन (R) : एक विशिष्ट मौसम के दौरान पलायन में वृद्धि होती है जब ग्रामीण क्षेत्रों में कोई कृषीय गतिविधियाँ नहीं हो रही हों।

- (1) (A) और (R) दोनों सही हैं लेकिन (A) को (R) सही व्याख्या नहीं करता है।
- (2) (A) सही है लेकिन (R) गलत है।
- (3) (A) और (R) दोनों गलत हैं।
- (4) (A) और (R) दोनों सही हैं और (A) को (R) सही व्याख्या करता है।

PART - IV
LANGUAGE - I : ENGLISH

IMPORTANT : Candidates should attempt questions from Part-IV (Q. No. 91-120), if they have opted for ENGLISH as LANGUAGE-I only.

Read the passage given below and answer the questions (91-99) that follow :

1. On 15 January 2009, several interesting things happened. A plane crash landed into the Hudson River, right in the middle of New York City. The pilot, crew and 155 passengers escaped safely. But then, something else happened... Jim was nearby and watched the event happen. He immediately tweeted that he had just seen a plane crash in the Hudson. From there the news spread quickly. People contacted him immediately and asked him what was happening, and other people on the street took photos and videos with their phones and posted them online. Ordinary people suddenly became journalists. It was 15 minutes before the news broke on official news channels.
2. Photos, videos and tweets from ordinary people at the scene of dramatic events now provide the words and images that describe events in the news. When a meteor exploded over a Russian city in 2013, millions of people around the world watched videos and photos of the event on Facebook and YouTube. Social media can also save lives. In January 2010, an earthquake hit the Caribbean island of Haiti. The government said that there had been an earthquake, but they didn't give many details at first. Meanwhile, people living in the disaster area were posting photos and eye witness accounts on Twitter and Facebook and telling the world that it was an emergency and houses were collapsing. A local radio presenter used this information to help people find family members, and people even phoned his program to ask if their relatives were safe.
3. News travels fast on social media, but false stories spread just as quickly as the truth. Some of these "facts" are erroneous, others are deliberate hoaxes. Hoaxes remind us that not everything people post and publish is reliable. But social media can change our lives for the better.
91. 'Some of these facts are erroneous'. The antonym for the underlined word in the given sentence is :
(1) inaccurate (2) invalid (3) surprising (4) faultless
92. Arrange the following events as mentioned in para 1 in the correct sequential order.
(a) Jim watched the crash and tweeted.
(b) People started contacting Jim for updated news.
(c) A plane crashed into the Hudson River.
(d) The news of the crash was broadcast 15 minutes later.
(1) (b) → (c) → (a) → (d)
(2) (d) → (c) → (a) → (b)
(3) (c) → (a) → (b) → (d)
(4) (c) → (b) → (d) → (a)
93. Ordinary people suddenly became journalists means :
(1) they headed towards media houses to seek employment
(2) they started contacting Jim to know the details
(3) they left the jobs where they were employed
(4) they started posting news-bits pictures and videos on social media

94. Why should we not take news on social media lightly ?
- (1) Strangers can call you to seek information.
 - (2) They can change our lives for the better.
 - (3) News posted are hoax and confusing.
 - (4) The facts are erroneous.

95. The meteor explosion in 2013 in Russia was watched by people on :
- (1) YouTube
 - (2) All social media handles
 - (3) Facebook and YouTube
 - (4) Twitter

96. Identify Parts of Speech of the underlined words in the sentence given below :

'But social media can change our lives for the better.'

- (1) verb, adjective
- (2) verb, adverb
- (3) noun, adjective
- (4) noun, adverb

97. News on social media :

- (1) travel fast
- (2) are deliberate hoaxes
- (3) are insignificant
- (4) are reliable

98. Read the following statements :

- (a) A plane crashed on 15 January, 2009
 - (b) 155 passengers escaped, but the pilot lost his life.
 - (c) Jim, an onlooker, posted pictures on Facebook
- (1) (c) is correct, but (a) and (b) are incorrect
 - (2) (a) is correct, but (b) and (c) are incorrect
 - (3) (a), (b) and (c) are all incorrect
 - (4) (a) and (b) are correct, but (c) is incorrect

99. Complete the given word analogy :

dramatic : exciting :: hoax : ?

- (1) deception
- (2) example
- (3) excuse
- (4) media posts

Read the poem given below and answer the questions (100-105) that follow :

Great, wide, beautiful, wonderful world,
With the wonderful water round you curled,
And the wonderful grass upon your breast
World, you are beautifully drest.

The wonderful air is over me,
And the wonderful winds shaking the tree,
It walks on the water, and whirls the mills,
And talks to itself on the tops of the hills.

You friendly Earth! How far do you go,
With the wheat-fields that nod and the rivers that flow,
With cities and gardens, and cliffs, and isles,
And people upon you for thousands of miles ?

Ah, you are so great, and I am so small,
I tremble to think of you, World, at all;
And yet, when I said my prayers today,
A whisper inside me seemed to say,
'You are more than the Earth, though you are such a dot,
You can love and think, and the Earth cannot!'

100. In this poem, the poet describes the :

- (1) the plants that grow on the Earth
- (2) beauty and vastness of Earth
- (3) life in the cities
- (4) the Earth, its present and past

101. In the line, 'with the wonderful water round you curled', the word 'curled' means :

- (1) surrounded
- (2) mounted
- (3) turbulent
- (4) arched

102. List the 3 different things (in stanza 3) found on Earth that make it great.

- (1) isles, oceans, people
- (2) wheatfields, trees, whisper
- (3) cities, grass, mills
- (4) rivers, gardens, cliffs

103. What does the underlined word refer to ?

- 'It walks on the water, ...'
- (1) grass
 - (2) wind
 - (3) Earth
 - (4) river

104. Identify the figures of speech in line 4 and line 4.

- (1) alliteration, metaphor
- (2) alliteration, personification
- (3) simile, alliteration
- (4) anaphora, personification

105. The wind in the poem talks to :

- (1) trees
- (2) clouds
- (3) hills
- (4) itself

106. The time and place of the story are called the _____ (4) Theme
(1) Setting (2) Plot (3) Climax

107. Multilingualism in India intends teachers to understand :
(1) minority languages should be clubbed with dominant languages
(2) 'a language' policy should be framed in a diverse society
(3) language, identity and culture are separate entities
(4) communication happens, and social cohesion is maintained

108. Schools should follow additive bilingualism because it :
(1) gives importance to teaching English as a second language
(2) promotes the child's language but not the culture
(3) hinders the development of the first language
(4) values the culture and language of the child

109. Match the language teaching methods in Column - A with their understanding or related activities in Column - B :

- | Column - A | Column - B |
|-------------------------------------|---|
| (a) Communicative Language Teaching | (i) Socially acceptable and contextually appropriate language |
| (b) Direct method | (ii) Silent reading |
| (c) Grammar Translation | (iii) Written literary texts |
| (d) West's New Method | (iv) Grammar is taught inductively |

- (1) (a)-(iv), (b)-(ii), (c)-(iii), (d)-(i)
(2) (a)-(iii), (b)-(i), (c)-(ii), (d)-(iv)
(3) (a)-(ii), (b)-(i), (c)-(iv), (d)-(iii)
(4) (a)-(i), (b)-(iv), (c)-(iii), (d)-(ii)

110. Which of the following statements is NOT true about languages in India ?

- (1) According to the list of Eighth schedule of the Constitution of India, there are 22 languages.
(2) Sanskrit is a Modern Indian Language.
(3) Hindi is the lingua franca of the Indian sub-continent.
(4) According to the Indian Constitution, English is an Associate Official Language.

111. Which school of learning believed that language, whether verbal or non-verbal, takes place through the process of habit formation ?

- (1) Behaviourist (2) Cognitivist
(3) Interactionalist (4) Functionalist

112. Which skill of language is known as receptive skills ?

- (1) Speaking and Writing (2) Reading and Writing
(3) Listening and Reading (4) Listening and Speaking

113. In a language class, students form groups under the guidance of a teacher and present an advertisement on a given topic. Learning a language in this way is called _____.

- (1) Competition and rivalry (2) Language games
(3) Guidance and counseling (4) Collaborative learning

114. A teacher gives a task to familiarise the learners with the vocabulary used in restaurants. What among the following should be objective of the lesson ?

- (1) To familiarise with the grammatical items
(2) To introduce the text about a holiday destination
(3) To develop critical thinking
(4) To acquaint the learner with the lexical items

115. Linguistic function such as intonation, tone, stress, and rhythm are known as :

- (1) Prosody (2) Phonetics (3) Pragmatics (4) Poetry

116. The impact of tests and assessments on teachers, learners, and materials is called _____.

- (1) Washback effect (2) Classroom effect
(3) Reinforcement (4) Corpus effect

117. A language teacher brings everyday objects such as newspapers, menu cards and train tickets to teach the students of class V. What is she doing to make learning happen ?

- (1) She is trying to help her students to learn multiple languages.
(2) She wants her students to learn English through real life like situations.
(3) She is creating awareness in the students.
(4) She is using authentic materials to make her teaching more realistic and useful.

118. Which of the following is NOT an important factor in planning a listening lesson ?

- (1) Speed of delivery. (2) Gender of speakers.
(3) Number of speakers. (4) Pausing the recording.

119. In a language class, a teacher asks a group of students to act as purchasers, property sellers, landlords and tenants while other students are asked to watch them and enjoy their conversation. This activity is called _____.

- (1) Drama (2) Acting class (3) Guidance (4) Roleplay

120. Listening involves :

- (1) guessing the content
(2) using prior knowledge of the subject
(3) recognising sounds and deducing the meaning from it
(4) hearing the sound, decoding the sounds as they are

भाग - IV
भाषा - I : हिन्दी

महत्वपूर्ण : परीक्षाधी भाग-IV (प्र.सं. 91 से 120) के प्रश्नों के उत्तर केवल तभी दें यदि उन्होंने भाषा-I का विकल्प

हिन्दी चुना हो।

निर्देश : नीचे दिए गए पद्यांश को पढ़कर पूछे गए प्रश्नों (प्र.सं. 91-99) के सबसे उपयुक्त उत्तर वाले विकल्प को चुनिए :
साहित्य सदैव समाज को निरंतरता प्रदान करता है। यह साहित्य और समाज का गहरा संबंध ही है कि साहित्य में समाज के विभ्रंखलित होते सिद्धांतों और टूटने-बिखरते मूल्यों की चिंता बराबर बनी रहती है। वही साहित्य कालों के बंधन को तोड़कर उसकी सीमाओं से परे जाकर कालजयी बन पाता है, जिसमें मानवीय सत्य की व्याख्या हो और संवेदनाओं के सहारे आस्था जगाने का प्रयास हो। समय-समय पर साहित्यकारों ने समाज के बदतर होने की स्थिति को पहचाना है। कुछ रचनाकार हमारे साहित्य पटल पर ऐसी गहरी छाप छोड़ जाते हैं, जिनकी आवश्यकता हर युग में बनी रहती है, जिनके विचार सदैव तरोताजा ही रहते हैं और जिनकी रचनाएँ समाज को दीपन करने का दायित्व निभाती चलती हैं। उनका साहित्यकार व्यक्तित्व केवल समस्याओं को ही नहीं परखता बल्कि मनुष्यता में विश्वास को बचाए रखने की कोशिश करता है।

91. 'कालजयी' से तात्पर्य है :
(1) हर काल में प्रासंगिक हो। (2) काल विशेष की सही व्याख्या करता हो।
(3) अल्प काल तक रहने वाला। (4) जो काल विशेष में बँधा हुआ हो।
92. साहित्यकारों ने समाज की किस स्थिति को पहचान करने का प्रयास किया है ?
(1) पतन की ओर जाता हुआ समाज (2) उन्नतशील समाज
(3) बिखरता हुआ समाज (4) विकास की ओर अग्रसर समाज
93. समाज को गति कौन प्रदान करता है ?
(1) तकनीकी विकास (2) शिक्षा (3) साहित्य (4) विज्ञान
94. किस तरह के साहित्यकारों की आवश्यकता हर युग में बनी रहती है ?
(1) जो समाज का मनोरंजन करते हैं। (2) जो समाज को नैतिक बनाते हैं।
(3) जो समाज का विकास करते हैं। (4) जो समाज को जागरूक करते हैं।
95. कौन-सा साहित्य कालजयी साहित्य बन पाता है ?
(1) जो समाज का दर्पण हो। (2) जो मानवीय सत्य की व्याख्या करे।
(3) जो बिखरते सिद्धांतों की चिंता करे। (4) जो पाठकों का मनोरंजन करे।
96. 'विश्वास' शब्द का अर्थ है :
(1) विश्व से संबंधित नियम (2) तत्वज्ञान संबंधी
(3) निश्चित धारणा (4) विश्वमय
97. 'समाज के बदतर होने की स्थिति' वाक्य में रेखांकित शब्द का अर्थ है :
(1) बेईमानी (2) अत्यधिक बुरा (3) दुराचारी (4) अधिमानी

P-II

98. गद्यांश के अनुसार साहित्य में किस तरह की चिंता झलकती है ?
(1) मूल्यों के बिखरने की (2) नए सिद्धांतों के बनने की
(3) सामाजिक विघटन की (4) समाज के आधुनिक होने की

99. 'विभ्रंखलित' में प्रत्यय है :
(1) त (2) इत (3) खलित (4) लित

निम्नलिखित पद्यांश को पढ़कर पूछे गए प्रश्नों (प्र.सं. 100-105) के सबसे उपयुक्त उत्तर वाले विकल्प को चुनिए :

दिवसावसान का समय,
मेघमय आसमान से उतर रही है
वह संध्या सुंदरी परी-सी
धीरे-धीरे-धीरे।
तिमिरांचल में चंचलता का नहीं कहीं आभास,
मधुर मधुर हैं दोनों उसके अधर-
किंतु जरा गंभीर नहीं है उनमें हास-विलास
हँसता है तो केवल तारा एक
गुँथा हुआ उन चुँघराले काले-काले बालों से
हृदयरज की रानी का वह करता है अधिभक्त।

100. 'हृदयरज की रानी' किसके लिए प्रयुक्त हुआ है ?
(1) आकाश (2) संध्या (3) तिमिर (4) मेघ
101. पद्यांश में किस का चित्रण हुआ है ?
(1) नवचेतना का (2) वेदना का (3) प्रेमभाव का (4) प्रकृति का
102. पद्यांश में किस अलंकार का प्रयोग अधिक मुखरित है ?
(1) अनुप्रास (2) यमक (3) मानवीकरण (4) अतिशयोक्ति
103. 'दिवसावसान' का संधि विच्छेद है :
(1) दिवा+अवसान (2) दिवसा+वसान (3) दिवस+आवसान (4) दिवस+अवसान
104. किसके हँसने की बात की गई है ?
(1) तारा (2) संध्या (3) आकाश (4) मेघ
105. संध्या सुंदरी किस तरह के आकाश से उतर रही है ?
(1) बादलों से भरे आकाश से (2) तारा की रोशनी से भरे आकाश से
(3) सूर्य लालिमा से भरे आकाश से (4) तारा से भरे आकाश से
106. किसी भी कहानी का समय और स्थान क्या कहलाता है ?
(1) सैटिंग (2) कथानक (प्लॉट) (3) क्लाइमेक्स (अंत) (4) थीम

P-II

107. भारत में बहुभाषावाद के संदर्भ में अध्यापक के लिए क्या समझना जरूरी है ?

- (1) अल्पसंख्यक भाषाओं को प्रभुत्वशाली भाषाओं में मिला देना चाहिए
- (2) विविधता भरे समाज में 'एक भाषा' नीति बनानी चाहिए
- (3) भाषा, अस्मिता और संस्कृति ये धिन-धिन अस्तित्व रखती हैं
- (4) सम्प्रेषण से सामाजिक सम्बद्धता स्थापित होती है

108. विद्यालयों को योगात्मक द्विभाषावाद का अनुसरण करना चाहिए क्योंकि यह

- (1) अंग्रेजी शिक्षण को द्वितीय भाषा के रूप में महत्व देता है
- (2) बच्चे की भाषा को तो समुन्नत करता है परन्तु उनकी संस्कृति को नहीं
- (3) प्रथम भाषा के विकास में अवरोध पैदा करता है
- (4) बच्चे की संस्कृति और भाषा को महत्व देता है

109. कॉलम A में भाषा शिक्षण विधियाँ हैं और कॉलम B में उनकी समझ या संबंधित गतिविधियाँ हैं, मिलान करें।

कॉलम A

- (a) सम्प्रेषणात्मक भाषा शिक्षण
- (b) प्रत्यक्ष विधि
- (c) व्याकरण अनुवाद
- (d) वेस्ट (West's) की नवीन विधि
- (1) (a)-(iv), (b)-(iii), (c)-(ii), (d)-(i)
- (2) (a)-(iii), (b)-(i), (c)-(ii), (d)-(iv)
- (3) (a)-(ii), (b)-(i), (c)-(iv), (d)-(iii)
- (4) (a)-(i), (b)-(iv), (c)-(iii), (d)-(ii)

- कॉलम B**
- (i) सामाजिक रूप से स्वीकृत और संदर्भ के अनुरूप भाषा
 - (ii) मीन पठन
 - (iii) लिखित साहित्यिक सामग्री
 - (iv) व्याकरण को आगमनात्मक तरीके से पढ़ाना

110. भारत में भाषाओं के बारे में कौन-सा कथन सही नहीं है ?

- (1) भारत के संविधान की आठवीं अनुसूची के अनुसार-22 भाषाएँ हैं
- (2) संस्कृत आधुनिक भारतीय भाषा है
- (3) हिंदी भारतीय उप महाद्वीप की लोक भाषा (लिंग्वा फ्रांका) है
- (4) भारत के संविधान के अनुसार अंग्रेजी सह राजकीय भाषा है

111. अधिगम का कौन-सा मत इस बात में विश्वास रखता है कि मौखिक या अमौखिक भाषा आदत निर्माण की प्रक्रिया के माध्यम से आती है ?

- (1) व्यवहारवादी (बिहेवियरिस्ट)
- (2) संज्ञानात्मकवादी
- (3) अन्तःक्रियात्मकवादी
- (4) उपयोगितावादी (फंक्शनलिस्ट)

112. भाषा के कौन से कौशल ग्राह्य कौशल हैं ?

- (1) बोलना और लेखन
- (2) पठन और लेखन
- (3) श्रवण और पठन
- (4) श्रवण और बोलना

113. भाषा की कक्षा में विद्यार्थी अध्यापक के निर्देशन में समूह बनाकर दिए गए टॉपिक पर एक विज्ञापन प्रस्तुत करते हैं। इस टॉपिक से भाषा सीखना क्या कहलाता है ?

- (1) प्रतियोगिता और प्रतिद्वंद्विता
- (2) भाषायी खेल
- (3) निर्देशन और परामर्श
- (4) सहयोगात्मक अधिगम

114. एक अध्यापक ने बच्चों को रेस्टोरेंट से जुड़ी शब्दसंपदा से परिचित कराने वाला काम दिया। इस पाठ का क्या उद्देश्य होना चाहिए ?

- (1) व्याकरणिक सामग्री से परिचित करवाना
- (2) अवकाश के दौरान कहीं जाने से संबंधित पाठ्य सामग्री से परिचित करवाना
- (3) समालोचनात्मक चिंतन विकसित करना
- (4) शिक्षार्थियों को कोश विषयक सामग्री से परिचित करवाना

115. भाषागत कार्य जैसे स्वरशैली, तान, बलाघात और लय को क्या कहा जाएगा ?

- (1) छंदशास्त्र
- (2) ध्वनिसंज्ञकता
- (3) प्रशासनिक अध्यादेश (प्रेगमेटिक)
- (4) काव्य

116. अध्यापकों, शिक्षार्थियों और सामग्री पर टैट एवं आकलन का प्रभाव क्या कहलाता है ?

- (1) भाषा परीक्षण का प्रभाव (वाशबैक इफेक्ट)
- (2) कक्षायी प्रभाव
- (3) पुनर्बलन
- (4) विधि प्रभाव (कार्पस इफेक्ट)

117. कक्षा पाँच की भाषा अध्यापक अपनी कक्षा में भाषा शिक्षण के लिए प्रतिदिन अनेक प्रकार की सामग्री जैसे कि समाचारपत्र, भोजन तालिका और रेल यात्रा के टिकट आदि लाती है। वह अधिगम के लिए क्या कर रही है ?

- (1) वह अपने विद्यार्थियों को बहुविध भाषाई स्रोतों में पढ़ा कर रही है।
- (2) वह चाहती है कि उसके विद्यार्थी जीवन की वास्तविक स्थितियों से अंग्रेजी सीखें।
- (3) वह विद्यार्थियों में जागरूकता लाना चाहती है।
- (4) वह अधिगम को और अधिक वास्तविक तथा उपयोगी बनाने के लिए प्रामाणिक सामग्री का प्रयोग कर रही है।

118. किसी श्रवण से जुड़ी गतिविधि की योजना बनाने समय कौन-से कारक महत्वपूर्ण नहीं हैं ?

- (1) बोलने की गति
- (2) वक्ताओं का जेन्डर (बोलने वाले महिला हैं या पुरुष)
- (3) वक्ताओं की संख्या
- (4) रिकार्डिंग को थोड़ा सा रोकना (पॉज देना)

119. भाषा की कक्षा में एक अध्यापक ने विद्यार्थियों के एक समूह को ग्राहक, प्रापटी डीलर, मकानमालिक और किराएदार का अभिनय करने के लिए कहा और शेष विद्यार्थियों से कहा कि इस अभिनय को देखें और बार्तालाप का आनंद लें। इस गतिविधि को क्या कहा जाएगा ?

- (1) ड्रामा
- (2) अभिनय की कक्षा
- (3) निर्देशन
- (4) रोलप्ले

120. श्रवण में क्या शामिल है ?

- (1) विषयवस्तु के बारे में अनुमान लगाना
- (2) विषय के पूर्व ज्ञान का इस्तेमाल करना
- (3) ध्वनियों की पहचान करना और उनसे अर्थ निकालना
- (4) ध्वनि सुनना, ध्वनियाँ जैसी हैं, तदनुसार डिकोड करना

PART - V
LANGUAGE - II : ENGLISH

IMPORTANT : Candidates should attempt questions from Part-V (Q. No. 121-150), if they have opted for ENGLISH as LANGUAGE-II only.

Read the passage given below and answer the questions (121-128) that follow :

1. Chocoholics no longer need to feel guilty about their desire for chocolate. They are simply the victim of the genes, scientists have found. The so called "sweet-tooth gene" has been identified by separate teams of researchers and helps explain why some find it harder to resist chocolate bars and cream cakes. It also raises the possibility of designing a drug which could "switch off" the gene and help people resist sugary foods. Children, in particular, risk their health by eating too many sweets and chocolates.
2. To identify the gene, research teams conducted almost identical experiments using mice which have differences in their ability to taste sweet foods. One of the team members said "A sweet taste receptor recognises the sweet content of food and initiates a cascade of events which signals to the brain that a sweet food has been eaten." He further added, "The same gene exists in humans, so it means that if your parents have a sweet tooth then you probably will as well".
3. He said, "We have always known that some people have a sweeter tooth than others. But it has also been proved that if you are gradually exposed to less sugar, then the body becomes accustomed to less. They will be satisfied with a lower level of sweetness. Doctors warn against any form of gene therapy which seeks to deactivate the sweet gene. "We have produced this gene through evolution because sweet foods in nature are not poisonous, they give us energy. We all need to have some sugar in our diet," claim scientists. US researchers are using this discovery to develop artificial sweeteners without any after-taste.
121. The phrase '... initiates a cascade of events', means :
- (1) to halt and hinder sequential events
 - (2) signals given to the brain
 - (3) to start a series of occurrences
 - (4) to put a stop to orderly events
122. Having a sweet tooth means :
- (1) being fond of sweets and chocolates
 - (2) teeth being sweet to taste
 - (3) teeth becoming decayed due to sugary food items
 - (4) buying sweet food items from shops

123. 'Chocoholics' are people :
- (1) who enjoy both chocolates and alcohol
 - (2) who are fond of chocolates
 - (3) who are makers of chocolates
 - (4) who hate chocolates
124. Complete the given word analogy :
accustomed : habitual :: initiate : ?
- (1) complicate
 - (2) start off
 - (3) hinder
 - (4) halt
125. Read the statements given below :
- (a) Doctors have favoured gene therapy to control sweet gene.
 - (b) A sweet taste receptor recognizes the amount of sweetness in food.
 - (c) Heredity factors have absolutely no role to play in inheriting the sweet gene.
- (1) (a) and (b) are incorrect, (c) is correct
 - (2) (b) and (c) are incorrect, (a) is correct
 - (3) (a), (b) and (c) are all incorrect
 - (4) (a) and (c) are incorrect, (b) is correct
126. Identify parts of speech of the underlined words in the given sentence :
- 'Doctors warn against any form of gene therapy which seeks to deactivate the sweet gene'.
- (1) adverb, adjective
 - (2) preposition, noun
 - (3) conjunction, noun
 - (4) preposition, adjective
127. According to doctors, sweet foods are :
- (1) energy boosters
 - (2) poisonous
 - (3) deactivated genes
 - (4) dangerous
128. Doctors are not in favour of gene therapy because :
- (1) It is poisonous.
 - (2) People will feel guilty after going through it.
 - (3) It will enhance sugar levels in the body.
 - (4) Sweet foods give energy to the body.



Read the passage given below and answer the questions (129-135) that follow :

1. Every now and then we would speed through a village lined with waving Tibetan children. Their villages looked wonderful and so inviting that Dorje was not showing any signs of slowing down. Small clusters of single and double storey buildings with walk-in courtyards jostled together in the foothills to gain maximum exposure to the sun. The houses looked solid, built for the harsh environment. Walls are made up of stone to waist height and finished off with mud bricks to the roof. Tin cans lined the window ledges, with the bright orange of marigolds in full bloom living up the black-and-white of the houses.
2. Branches of trees adorned with colourful prayer flags stood high into the wind from the top of the flat roofs. The auspicious blue, white, red, green and yellow colours of the fabrics stood out against the rich blue of the Tibetan sky. Each prayer flag carries a picture of Lungta, the jewelled dragon horse, who carries the owner's prayers up to the divine every time the flag flaps in the wind.
3. The larger villages have healthy trees, usually willows or poplars which look quite out of place in the generally treeless landscape. Wood is a precious commodity in the highland areas of Tibet and is never wasted. The few shrubs which grow wild on the hillsides are harvested for use as brushwood and each courtyard wall is piled high with sticks gathered from the mountains to get a fire started. The lack of solid fuel in the shape of wood is not a problem for the Tibetans, who have an ingenious wood substitute : yak dung.
129. Identify the underlined words in the given sentence :
- The lack of solid fuel in the shape of wood is not a problem for the Tibetans.
- (1) adjective, noun (2) noun, noun
(3) verb, noun (4) noun, adjective
130. Yak dung is used by the Tibetans as a substitute for :
- (1) marigolds (2) fire (3) wood (4) buildings
131. What aspect of Tibetan houses as described in the passage is incorrect ?
- (1) Tin cans line the window ledges.
(2) Roofs are made of mud bricks.
(3) They are solidly built.
(4) Walls are made of mortar and cement.
132. Why do the willows and poplars look absurd in the landscape ?
- (1) They have minimum branches and leaves.
(2) Because the landscape is generally treeless.
(3) The other trees camouflage them.
(4) They are stunted shrubs.

133. Complete the given word analogy :
- precious : valuable :: ingenious : ?
- (1) inventive (2) genuine (3) practical (4) theoretical

134. Read the following two statements :
- Assertion (A) : Wood and sticks are piled high against the courtyard walls in the houses
Reasoning (R) : Wood is found in abundance across Tibet
- (1) (A) is correct and (R) is not the reason for it
(2) (A) and (R) are both incorrect
(3) (A) is correct and (R) is the reason for it.
(4) (A) is incorrect, but (R) is correct

135. The phrase 'courtyards jostling together' implies :
- (1) being in different sizes and dimensions
(2) being one on top of the other
(3) being in close proximity
(4) being very far apart
136. Assessment done throughout the teaching-learning process to clarify student learning and understanding is called _____.
- (1) Assessment of learning (2) Assessment in learning
(3) Assessment as learning (4) Assessment for learning

137. Using everyday objects to teach language is called _____.
- (1) Language games (2) Teaching aid
(3) Text (4) Realia

138. Which is a tool that allows for a number of synchronous and asynchronous online teaching opportunities ?

(1) Railway ticket (2) Television (3) Padlet (4) Textbook

139. When is International Mother Language Day celebrated ?

(1) 14th February (2) 21st February (3) 13th April (4) 1st January

140. In a second language class, a teacher played audio on 'Health is wealth'. He then distributed handouts and asked the students to tick the correct answer from the given option. The objective of the lesson was to enable the learner :

(1) to engage the learners with a task
(2) to listen, to analyse the ideas
(3) to memorise the lesson on health and wealth
(4) to hear the lesson on health

141. Identify the type of email you would write if you were writing to a colleague who is your friend.
- (1) Formal (2) Business
(3) Correspondence (4) Informal

142. Which tool is not ideal for formative assessment ?

(1) Paper pencil test (2) Project
(3) Class presentation (4) Assignment

143. Learners should be exposed to language, and errors are evidence that learning is taking place is advocated by :
- (1) Cognitivist (2) Humanist (3) Psychoanalyst (4) Behaviourists
144. What is a short story which has animals as the main characters and teaches an explicit moral called ?
- (1) Fable (2) Science Fiction (3) Travelogue (4) Fantasy
145. What is NOT true about top-down processing ?
- (1) Listeners make guesses about the intended meaning
(2) Listeners make use of the knowledge of the world
(3) Listeners need to understand every word
(4) Listeners rely on their background knowledge
146. Creativity in language education is :
- (1) merging elements from different subjects to understand something.
(2) classroom activity using new methods of teaching.
(3) classroom material using communicative language teaching.
(4) open-ended classroom tasks which allow for different interpretations and answers.
147. India's language in education policy (Three Language Formula) attempts to promote :
- (1) Monolingual education
(2) Bilingual education with the focus on Hindi
(3) Mother-tongue based multilingualism
(4) Multi language education
148. Which of the following statements are correct ?
- (a) Dyslexia is a reading disorder.
(b) Dysgraphia is a writing disorder.
(c) Dysgraphia is a reading disorder.
(d) Dyslexia is a writing disorder.
- (1) Only (b) and (d) are correct (2) Both (a) and (b) are correct
(3) Both (c) and (d) are correct (4) Only (a) is correct
149. What is NOT true about errors in language learning ?
- (1) Errors are not always bad and help in learning.
(2) Errors are crucial aspects of the language learning process.
(3) Errors help to understand the process of second language acquisition.
(4) Errors hinder the language learning process.
150. Rita, a government school teacher, uses visual devices and language games to teach English to class VII students. Which principle of teaching is Rita applying ?
- (1) Principle of practice and habit formation
(2) Principle of motivation and interest
(3) Principle of correlating with life
(4) Principle of natural process

महत्वपूर्ण : परीक्षाओं भाग-V (प्र.सं. 121 से 150) के प्रश्नों के उत्तर केवल तभी दें यदि उन्होंने भाषा-II का विकल्प हिन्दी चुना हो।

- निर्देश : नीचे दिए गए गद्यांश को पढ़कर पूछे गए प्रश्नों (प्र.सं. 121-128) के सबसे उपयुक्त वाले विकल्प को चुनिए :
- जिंदगी को सबसे बड़ी सफल हिम्मत है। व्यक्ति के और श्रेष्ठ गुण उसके हिम्मती होने से ही पैदा होते हैं। कुछ लोग ऐसी गोभुलि में बसते हैं जहाँ न तो जीत हैसती है और न कभी हार के रोंके की आवाज़ सुनाई पड़ती है। साहस की जिंदगी सबसे बड़ी जिंदगी होती है। ऐसी जिंदगी को पहचान यह है कि वह बिलकुल निडर, बिलकुल बेखौफ होती है। साहसी मनुष्य को पहली पहचान यह है कि वह इस बात की चिंता नहीं करता कि तमाशा देखने वाले लोग उसके बारे में क्या सोच रहे हैं। अड़ोस-पड़ोस को देखकर चलना, यह साधारण जीव का काम है। जिंदगी के उस पने को उलटकर पढ़ना चाहिए जिसके सभी अक्षर फूलों से नहीं, कुछ अंगारों से भी लिखे गए हों।
121. जिंदगी के किस तरह के पने को पढ़ने की बात कही गई है ?
- (1) जिसमें सुख ही सुख हों। (2) जिसमें असफलताएँ हों।
(3) जिसमें फूलों की सुगंध हो। (4) जिसमें चुनौतियाँ हों।
122. 'सिफत' का अर्थ है :
- (1) स्विकृति (2) विशेषता (3) अनुभव (4) उदरय
123. गोभुलि में बसने वाले लोगों से अभिप्राय है :
- (1) जय-पराजय के अनुभव से परे लोग। (2) प्रेरण की कामना न करने वाले लोग।
(3) जीवन में परिश्रम करने वाले लोग। (4) विवशता और अभाव में जीने वाले लोग।
124. 'गोभुलि' से तात्पर्य है :
- (1) प्रभात वेला (2) मध्य रात्रि (3) संध्या वेला (4) रात्रि वेला
125. साहसी मनुष्य की सबसे पहली पहचान क्या है ?
- (1) बहुत निडर होता है। (2) बाधाओं से नहीं घबरता है।
(3) लोगों के सोच की परवाह नहीं करता है। (4) बुरा सदा आगे बढ़ता जाता है।
126. 'निडर' में प्रयुक्त उपसर्ग 'नि' की अर्थगत विशेषता है :
- (1) अभाव (2) रहित (3) सहित (4) अधिकता
127. किस गुण के होने से व्यक्ति के और बाकी गुण स्वतः पैदा होते हैं ?
- (1) साहस (2) संतोष (3) निकपट (4) नेतृत्व
128. 'अड़ोस-पड़ोस को देखकर चलना' से क्या अभिप्राय है ?
- (1) अपने पड़ोसियों का ध्यान रखना। (2) दूसरों के अनुसार जिंदगी जीना।
(3) सबका हित देखना। (4) अपने दारों-बारों देखकर चलना।

निर्देश : नीचे दिए गए गद्यांश को पढ़कर पूछे गए प्रश्नों (प्र.सं. 129-135) के सबसे उपयुक्त उत्तर वाले विकल्प को चुनिए।
 मनुष्य के आनंद की सहज अभिव्यक्ति है संगीत। संगीत जीवन की अनमोल धरोहर है। संगीत प्रकृति प्रदत्त कला है। ललित कलाओं में संगीतकला को सर्वोच्च स्थान प्राप्त है। संगीत एक ललित कला है जिसमें हम अपने मन की भावनाओं को स्वर और लय कलाओं के माध्यम से प्रकट करते हैं। प्रत्येक कला भावनाओं को व्यक्त करने का माध्यम है। संगीत एक सार्वभौमिक कला है। संगीत का जन्म आनंद से होता है और हमारे लिए आनंद का सृजन भी संगीत करता है। संगीत के आनंद को पाने के लिए सुनने की कला विकसित करनी पड़ती है। संगीत केवल हमारा मनोरंजन ही नहीं करता अपितु हमें संस्कारित भी करता है। संगीत हमारे भीतर की अच्छाई को उद्वेलित करता है।

129. 'सर्वोच्च' का संधि विच्छेद है :

- (1) स+वोच्च (2) सर्वो+उच्च (3) सर्व+ऊच्च (4) सर्व+उच्च

130. संगीत हमें किस प्रकार से संस्कारित करता है ?

- (1) अभिव्यक्ति का माध्यम बनकर।
 (2) हमें आनंदित करके।
 (3) हमारे मन की अच्छाई को सामने लाकर के।
 (4) हमारा मनोरंजन करके।

131. प्रस्तुत गद्यांश में किस कला की बात की गई है ?

- (1) स्यापत्य (2) संगीत (3) नाटक (4) नृत्य

132. संगीत द्वारा भावनाओं को प्रकट करने का प्रमुख माध्यम क्या है ?

- (1) स्वर, लय (2) छंद, अलंकार (3) मुद्रा, भाव (4) रंग, आकृति

133. 'सार्वभौमिक' का अर्थ है :

- (1) समान भाव से व्यापक। (2) स्वदेश में व्यापक।
 (3) संपूर्ण जगत में व्यापक। (4) सभी धर्मों में व्यापक।

134. संगीत के आनंद की प्राप्ति के लिए क्या आवश्यक है ?

- (1) सुनने की कला विकसित करनी चाहिए। (2) संगीत का ज्ञान होना चाहिए।
 (3) संगीतज्ञ से पहचान करनी चाहिए। (4) सुरिला कंठ होना चाहिए।

135. संगीत को जीवन की अनमोल धरोहर कहा गया है, क्योंकि :

- (1) यह प्रकृति प्रदत्त है। (2) यह ख्याति प्रदान करता है।
 (3) यह सर्वसुलभ है। (4) यह आनन्द का सृजन करता है।

136. विद्यार्थियों के अधिगम और समझ में स्पष्टता लाने के लिए समूची शिक्षण अधिगम प्रक्रिया के दौरान किया जाने वाला आकलन क्या है ?

- (1) अधिगम का आकलन (2) अधिगम में आकलन
 (3) अधिगम के रूप में आकलन (4) अधिगम के लिए आकलन

137. भाषा शिक्षण के लिए प्रतिदिन काम में आने वाली सामग्री का प्रयोग करना क्या कहलाता है ?

- (1) भाषा खेल (2) शिक्षण सामग्री
 (3) पाठ्य सामग्री (4) वास्तविक वस्तुएँ (रीयलिया)

138. कौन-सा उपकरण समकालिक और अतिसंश्लेषणकालिक ऑनलाइन शिक्षण अवसरों की उपलब्धता देता है ?

- (1) रेलयात्रा टिकट (2) टेलीविजन (3) पैडलेट (4) पाठ्यपुस्तकें

139. अन्तर्राष्ट्रीय मातृभाषा दिवस कब मनाया जाता है ?

- (1) चौदह फरवरी (2) इकस फरवरी (3) तेरह अप्रैल (4) पहली जनवरी

140. द्वितीय भाषा की कक्षा में एक अध्यापक ने 'स्वास्थ्य ही धन है' पर आडियो रिकॉर्डिंग सुनायी। उसके बाद उसने कार्यपत्रक (वर्कशीट) बाँटी और कहा कि दिए गए विकल्पों में से सही उत्तर पर निशान लगाएँ।

इस पाठ का उद्देश्य विद्यार्थियों को इस योग्य बनाना है कि :

- (1) विद्यार्थियों को कार्य में संलग्न किया जाए।
 (2) विचार बिन्दुओं को सुनकर विकसित किया जाए।
 (3) स्वास्थ्य और धन पर पाठ को फोकस किया जाए।
 (4) स्वास्थ्य पर पाठ का श्रवण करें।

141. ई मेल के उस प्रकार की पहचान करिए जो आप अपने उस सहयोगी को लिखना चाहेंगे जो आपका मित्र भी है ?

- (1) औपचारिक (2) व्यापार संबंधी
 (3) लिखा-पढ़ी (करेस्पॉन्डेंस) पत्र-व्यवहार (4) अनौपचारिक

142. रचनात्मक आकलन के लिए कौन-सा उपकरण उपयुक्त नहीं है ?

- (1) लिखित परीक्षा (2) परियोजना (3) कक्षा प्रस्तुतीकरण (4) प्रदत्त कार्य

143. "शिक्षार्थियों को समृद्ध भाषायी परिवेश मिलना चाहिए और गलतियाँ इस बात का साक्ष्य हैं कि अधिगम हो रहा है।" यह किसके द्वारा अनुशासित है ?

- (1) संज्ञानात्मकवादी (2) मनुष्यवादी (3) मनोविश्लेषणवादी (4) व्यवहारवादी

144. उस लघु कथा को क्या कहेंगे जिसमें मुख्य पात्र पशु हैं और नैतिक मूल्यों को उभारते हैं ?

- (1) जंतुकथा (फेबल) (2) विज्ञान फिक्शन (3) यात्रा वृत्तान्त (4) फंतासी

145. शीघ्र अधो मुखी प्रक्रिया (टॉप डाउन) के बारे में क्या सही नहीं है ?

- (1) सुनने वाले जो सुनना चाहते हैं उसके बारे में अनुमान लगाते हैं
 (2) सुनने वाले संसार के बारे में प्राप्त ज्ञान का प्रयोग करते हैं
 (3) सुनने वाले को प्रत्येक शब्द का अर्थ सुनने की आवश्यकता है
 (4) सुनने वाले अपने पूर्व ज्ञान पर निर्भर होते हैं

146. भाषा शिक्षा में रचनात्मकता क्या है ?

- (1) किसी अवधारणा के प्रति समझ बनाने के लिए विभिन्न विषयों से प्राप्त तत्वों को मिलाना
- (2) शिक्षण की नवीन विधियों का प्रयोग करते हुए कक्षायी गतिविधि
- (3) सम्प्रेषणात्मक भाषा शिक्षण का प्रयोग करते हुए कक्षा सामग्री
- (4) खुले अन्त वाले कक्षायी प्रदत्त कार्य जिनकी भिन्न-भिन्न व्याख्याएँ हो सकती हैं और भिन्न-भिन्न उत्तर निकल सकते हैं

147. भारत की 'शिक्षा नीति में भाषा' (त्रिभाषा सूत्र) किसे सम्मत् करने के लिए कहती है ?

- (1) एक भाषिक शिक्षा
- (2) हिन्दी पर मुख्य बल देते हुए द्विभाषिक शिक्षा
- (3) मातृभाषा आधारित बहुभाषावाद
- (4) बहुभाषा शिक्षा

148. निम्नलिखित में से कौन-से कथन सही हैं ?

- (a) पठन वैकल्य (डिस्लैक्सिया) पठन विकार है।
 - (b) लेखन वैकल्य (डिस्ग्रैफिया) लेखन विकार है।
 - (c) लेखन वैकल्य (डिस्ग्रैफिया) पठन विकार है।
 - (d) पठन वैकल्य (डिस्लैक्सिया) लेखन विकार है।
- (1) केवल (b) और (d) सही हैं (2) (a) और (b) दोनों सही हैं
- (3) (c) और (d) दोनों सही हैं (4) केवल (a) सही है

149. भाषा अधिगम में गलतियों के बारे में क्या सही नहीं है ?

- (1) गलतियाँ हमेशा बुरी नहीं होती हैं और अधिगम में मदद करती हैं
- (2) गलतियाँ भाषा अधिगम प्रक्रिया का महत्वपूर्ण पहलू हैं
- (3) गलतियाँ द्वितीय भाषा अर्जन की प्रक्रिया को समझने में मदद करती हैं
- (4) गलतियाँ भाषा अधिगम प्रक्रिया में अवरोध पैदा करती हैं

150. सरकारी विद्यालय की अध्यापिका रीता सातवीं कक्षा के विद्यार्थियों को अंग्रेजी पढ़ाने के लिए दृश्य उपकरण और भाषा खेत खिलती है। रीता शिक्षण के किस सिद्धान्त का अनुपालन कर रही है ?

- (1) अभ्यास और आदत निर्माण का सिद्धान्त (2) अभिप्रेरणा और रुचि का सिद्धान्त
- (3) जीवन से सम्बद्धता का सिद्धान्त (4) स्वाभाविक प्रक्रिया का सिद्धान्त

-oOo-