

LD/724

2012
GEOLOGY

Series
వర్గము



(English & Telugu Versions)

Paper - II

Time : 150 Minutes

సమయము : 150 నిమిషములు

Max. Marks : 300

మొత్తం మార్కులు : 300

INSTRUCTIONS (నిర్దేశములు)

1. Please check the Test Booklet and ensure that it contains all the questions. If you find any defect in the Test Booklet or Answer Sheet, please get it replaced immediately.

ప్రశ్న పత్రములో అన్ని ప్రశ్నలు ముద్రించబడినవో లేవో చూచుకొనవలెను. ప్రశ్న పత్రములో గాని, సమాధాన పత్రములో గాని ఏదైనా లోపమున్నవో దాని స్థానములో వేరొకదానిని వెంటనే తీసుకొనవలెను.

2. The Test Booklet contains 150 questions. Each question carries two marks.

ప్రశ్న పత్రములో 150 ప్రశ్నలున్నవి. ఒక్కొక్క ప్రశ్నకు రెండు మార్కులు కేటాయించబడినది.

3. The Question Paper is set in English and translated into Telugu language. The English version will be considered as the authentic version for valuation purpose.

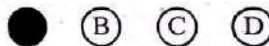
ప్రశ్న పత్రము ఇంగ్లీషులో తయారుచేయబడి తెలుగు భాషలోకి తర్జుమా చేయబడినది. సమాధాన పత్రము వాల్యూ చేయునపుడు ఇంగ్లీషు ప్రశ్న పత్రము ప్రామాణికముగా తీసుకొనబడును.

4. The Test Booklet is printed in four (4) Series, viz. ABCD. The Series, A or B or C or D is printed on the right-hand corner of the cover page of the Test Booklet. Mark your Test Booklet Series A or B or C or D in Part C on side 1 of the Answer Sheet by darkening the appropriate circle with Blue/Black Ball point pen.

ప్రశ్న పత్రము నాలుగు వర్గములలో (Series) అనగా ABCD వర్గములలో ముద్రించబడినది. ఈ వర్గములను A గాని B గాని C గాని D గాని ప్రశ్న పత్రము యొక్క కవరు పేజీ కుడివైపు మూలలో ముద్రించబడినది. పీకిచ్చిన ప్రశ్న పత్రము యొక్క వర్గము (Series) A గాని B గాని C గాని D గాని సమాధాన పత్రము కుడి వైపు పార్ట్ C నందు అందుకోసము కేటాయించబడిన వృత్తమును బ్లూ/బ్లాక్ బాల్ పాయింట్ పెన్ నల్లగా రుద్ది నింపవలెను.

Example to fill up the Booklet Series

If your Test Booklet Series is A, please fill as shown below :



If you have not marked the Test Booklet Series at Part C of side 1 of the Answer Sheet or marked in a way that it leads to discrepancy in determining the exact Test Booklet Series, then, in all such cases, your Answer Sheet will be invalidated without any further notice. No correspondence will be entertained in the matter.

మీ ప్రశ్న పత్రము యొక్క వర్గమును (Series) సమాధాన పత్రము కుడి వైపున పార్ట్ C లో గుర్తించకపోయినా లేక గుర్తించిన వర్గము ప్రశ్న పత్ర వర్గము ఖచ్చితముగా తెలుసుకోనుటకు వివాదమునకు దారితీసేదిగా ఉన్నా అటువంటి అన్ని సందర్భములలో, మీకు ఎటువంటి నోటీసు జారీ చేయకుండానే సమాధాన పత్రము వరిశీలించబడదు (invalidated) . దీనిని గురించి ఎటువంటి ఉత్తర ప్రత్యుత్తరములు జరుపబడవు.

5. Each question is followed by 4 answer choices. Of these, you have to select one correct answer and mark it on the Answer Sheet by darkening the appropriate circle for the question. If more than one circle is darkened, the answer will not be valued at all. Use Blue/Black Ball point pen to make heavy black marks to fill the circle completely. Make **no** other stray marks.

ప్రతి ప్రశ్నకు నాలుగు సమాధానములు ఇవ్వబడినవి. అందులో సరియగు జవాబు ఎన్నుకొని సమాధాన పత్రములో ప్రశ్నకు కేటాయించిన వృత్తమును నల్లగా రుద్ది నింపవలెను. ఒక దాని కన్నా ఎక్కువ వృత్తములను నింపినచో, ఆ సమాధానము వరిశీలించబడదు. వృత్తమును పూర్తిగా నల్లగా రుద్ది నింపుటకు బ్లూ/బ్లాక్ బాల్ పాయింట్ పెన్ వాడవలెను. అనవసరపు గుర్తులు పెట్టరాదు.

e.g. : If the answer for Question No. 1 is Answer choice (2), it should be marked as follows :

ఉదా : ప్రశ్న యొక్క క్రమ సంఖ్య 1 కి జవాబు (2) అయినప్పుడు దానిని ఈ క్రింది విధముగా గుర్తించవలెను :

1	①	●	③	④
---	---	---	---	---

6. Mark Paper Code and Roll No. as given in the Hall Ticket with Blue/Black Ball point pen by darkening appropriate circles in Part A of side 1 of the Answer Sheet. Incorrect/not encoding will lead to **invalidation** of your Answer Sheet.

హాల్ టికెట్ లో ఇవ్వబడిన ఈ పేపరు యొక్క కోడ్ సంబంధము మరియు మీ రోల్ నంబరు సమాధాన పత్రము యొక్క ముందు వైపున పార్ట్ A నందు బ్లూ/బ్లాక్ బాల్ పాయింట్ పెన్ సరియైన వృత్తములలో నల్లగా రుద్ది గుర్తించవలెను. అసంబద్ధముగా చేసినా లేక ఎన్కోడింగ్ చేయకపోయినా సమాధాన పత్రము వరిశీలించబడదు.

1. The characteristic of Assymmetric class is
 - (1) Axis of symmetry absent
 - (2) Planes of symmetry absent
 - (3) Centre of symmetry absent
 - (4) All the above are absent

2. The reaction kaolin and calcite under the appropriate conditions of pressure and temperature forms one of the following mineral.
 - (1) Microcline
 - (2) Albite
 - (3) Orthoclase
 - (4) Anorthite

3. The phase rule is given by one the following formula
 - (1) $P + F = C + 2$
 - (2) $P - F = C + Z$
 - (3) $F = C + P - Z$
 - (4) $P = F = C - Z$

4. With increasing grade of metamorphism the garnet composition changes will be
 - (1) Mg garnet - Ca garnet - Fe garnet
 - (2) Mg garnet - Fe garnet - Mn garnet
 - (3) Mn garnet - Mg garnet - Fe garnet
 - (4) Mn garnet - Fe garnet - Mg garnet

5. Which of the following mineral represents the higher grade metamorphism?
 - (1) Sillimanite
 - (2) Chlorite
 - (3) Epidote
 - (4) Zoisite

6. Find out the rock which developed during the contact metamorphism
 - (1) Granite
 - (2) Khondalite
 - (3) Skarn
 - (4) Basalt

7. Khondalite is a typical rock of
 - (1) Granulite facies
 - (2) Green schist facies
 - (3) Epidote facies
 - (4) Albite facies

8. The occurrence of Omphacite is associated with
 - (1) Green schist facies
 - (2) Eclogite facies
 - (3) Albite facies
 - (4) Zoisite facies

1. అసాష్టవ వర్గం విశిష్టత

- (1) సాష్టవ అక్షం ఉండదు
- (2) సాష్టవ తాలాలు ఉండదు
- (3) సాష్టవ కేంద్రం ఉండదు
- (4) పైన పేర్కొన్నవి ఉండవు

2. కయోలిన్ మరియు కాలెబ్ యొక్క ప్రతిచర్య తగిన పీడన మరియు ఉష్ణోగ్రత పరిస్థితుల్లో జరిగినపుడు _____ ఖనిజం ఏర్పడుతుంది.

- (1) మైక్రోక్లీన్
- (2) ఆల్బైట్
- (3) ఆర్థోక్లీన్
- (4) అనార్జైట్

3. ప్రావస్త నిబంధనం యొక్క సూత్రం

- (1) $P + F = C + 2$
- (2) $P - F = C + Z$
- (3) $F = C + P - Z$
- (4) $P = F = C - Z$

4. రూపాంతరప్రాప్తి శ్రేణి పెరుగుతున్నకొద్దీ గార్నెట్ సంఘటన మార్పులు _____ గా ఉంటాయి.

- (1) Mg గార్నెట్ - Ca గార్నెట్ - Fe గార్నెట్
- (2) Mg గార్నెట్ - Fe గార్నెట్ - Mn గార్నెట్
- (3) Mn గార్నెట్ - Mg గార్నెట్ - Fe గార్నెట్
- (4) Mn గార్నెట్ - Fe గార్నెట్ - Mg గార్నెట్

5. వీటిలో ఏ ఖనిజం అధిక రూపాంతరప్రాప్తి శ్రేణికి ప్రాతినిధ్యం తెలుపుతుంది

- (1) సిల్లిమనైట్
- (2) క్లోరైట్
- (3) ఎపిడోట్
- (4) జోయిసైట్

6. స్పర్శరూపాంతర ప్రాప్తిలో వృద్ధిచెందిన శిలను గుర్తింపుము

- (1) గ్రానైట్
- (2) ఖౌండలైట్
- (3) స్కార్న్
- (4) బెసాల్ట్

7. ఖౌండలైట్ _____ యొక్క విలక్షణమైన శిల.

- (1) గ్రాన్యూలైట్ విశిష్ట ఖనిజ సముదాయం
- (2) హరితవర్ణ పిస్ట్ ఖనిజ సముదాయం
- (3) ఎపిడోట్ విశిష్ట ఖనిజ సముదాయం
- (4) ఆల్బైట్ విశిష్ట ఖనిజ సముదాయం

8. ఓంఫసైట్ ఉనికికి _____ కు సంబంధితమైనది.

- (1) హరిత వర్ణ పిస్ట్ విశిష్ట ఖనిజ సముదాయం
- (2) ఎక్లోగైట్ విశిష్ట ఖనిజ సముదాయం
- (3) ఆల్బైట్ విశిష్ట ఖనిజ సముదాయం
- (4) జోయిసైట్ విశిష్ట ఖనిజ సముదాయం

9. Mylonites are the products of _____ type of metamorphisms.
- (1) Cataclastic
 - (2) Static
 - (3) Contact
 - (4) Burial
10. _____ is formed the reaction of calcite and quartz.
- (1) Corundum
 - (2) Quartz
 - (3) Calcite
 - (4) Wollastonite
11. Which of the following crystal has least number of faces?
- (1) Dodecahedron
 - (2) Octahedron
 - (3) Tetrahedron
 - (4) Hexaoctahedron
12. The mineral galena crystallizes in
- (1) Triclinic system
 - (2) Cubic system
 - (3) Monoclinic system
 - (4) Hexagonal system
13. The mineral which has polysynthetic twinning is
- (1) Hematite
 - (2) Plagioclase
 - (3) Magnetite
 - (4) Quartz
14. The higher degree of symmetry in the Isometric system is found in
- (1) Tetrahedral class
 - (2) Pyritohedral class
 - (3) Normal class
 - (4) Plagiohedral class
15. Cross hatched twinning is found in
- (1) Magnetite
 - (2) Heamatite
 - (3) Quartz
 - (4) Microcline
16. An _____ is a saturated geological unit that is capable of transmitting significant quantities of water.
- (1) Aquiclude
 - (2) Aquifer
 - (3) Aquitard
 - (4) Aquifuge

9. మైలోనైట్ _____ రకం రూపాంతరప్రాప్తి వలన ఉత్పన్నమైనది.

- (1) తీవ్రవిచ్ఛితి
- (2) సైతిక
- (3) స్పర్శ
- (4) వూడిత

10. కాలైట్ మరియు క్వార్ట్జ్ ప్రతిచర్య వలన _____ ఏర్పడినది.

- (1) కొరండం
- (2) క్వార్ట్జ్
- (3) కాలైట్
- (4) ఉలస్టానైట్

11. వీటిలో ఏ స్ఫటికానికి అతి తక్కువ సంఖ్యలో ముఖాలు ఉన్నాయి

- (1) ద్విద్వాదశ ముఖి
- (2) అష్టముఖి
- (3) చతుర్ముఖి
- (4) షట్ అష్టముఖి

12. గ్రలీన ఖనిజం _____ లో స్ఫటికీకరణం చెందుతుంది.

- (1) త్రినత వ్యవస్థ
- (2) షట్ముఖి వ్యవస్థ
- (3) ఏకనత వ్యవస్థ
- (4) షట్కోణ వ్యవస్థ

13. బహుసంక్లేషణ యుగ్మం ఉన్న ఖనిం

- (1) హెమటైట్
- (2) ప్లెచియోక్లేస్
- (3) మాగ్నటైట్
- (4) క్వార్ట్జ్

14. సమాక్షవ్యవస్థలో అత్యున్నత సౌష్ఠ్యం _____ లో ఉన్నది.

- (1) చతుర్ముఖి వర్గం
- (2) షైరైటోపార్మిక వర్గం
- (3) సాధారణ వర్గం
- (4) పేజియోపార్మిక వర్గం

15. వ్యవస్థ వట్టిల యుగ్మం _____ లో ఉంటుంది.

- (1) మాగ్నటైట్
- (2) హెమటైట్
- (3) క్వార్ట్జ్
- (4) మైక్రోక్లీన్

16. గుర్తింపదగినంత పరిమాణ జలాలు కలిగి ఉన్న సంతృప్తి భూభౌమిక ప్రమాణంను _____ అంటారు.

- (1) ఆక్సిక్లూడ్
- (2) అక్విఫర్
- (3) అక్విటార్డ్
- (4) అక్విఫ్యూజ్

17. The mechanism of reducing the altitude of highland, due to its wear and tear may be described as
- (1) Degradation
 - (2) Aggradation
 - (3) Hypogene
 - (4) Endogene
18. Vertical columns of rocks which are more readily worn out towards their lower portions are called
- (1) Hypogene
 - (2) Aggradations
 - (3) Pedestal rocks
 - (4) Endogene
19. The cause of Tsunamis is due to
- (1) Moon's attraction
 - (2) Cyclones
 - (3) Earthquake on sea floor
 - (4) Cyclone weather
20. Exploitation means
- (1) Spalling of concentric shells of rock
 - (2) Wave radiation
 - (3) Radiation of atomic minerals
 - (4) Erosion by waves
21. _____ state has highest soil erosion.
- (1) Kerala
 - (2) Gujarat
 - (3) Nagaland
 - (4) Mizoram
22. High sea tides occurs after an interval of
- (1) 12 hrs and 26 minutes
 - (2) 15 hrs and 10 minutes
 - (3) 5 hrs and 10 minutes
 - (4) 8 hrs and 15 minutes
23. On the surface of the earth the deepest Ocean is
- (1) Red Sea
 - (2) Indian Ocean
 - (3) Dead sea
 - (4) Pacific Ocean

17. ఉన్నత భూప్రాంతంను ఒరిపిడి మరియు విఘటనకు గురై ఎత్తు తగ్గే ప్రక్రియను _____ అంటారు.

- (1) అధః శ్రేణీకరణం
- (2) ఉత్ శ్రేణీకరణం
- (3) అత్యుష్ణ
- (4) అంతర్జాత

18. స్తంభాకార శిలల దిగువభాగంలో ఒరిపిడి జరిగినప్పుడు దానిని _____ అంటారు.

- (1) అత్యుష్ణ
- (2) ఉత్ శ్రేణీకరణం
- (3) వేదిక శిలలు
- (4) అంతర్జాత

19. సునామీకి కారణం

- (1) చంద్రుని ఆకర్షణ
- (2) చక్రాగత
- (3) సముద్రనేలపై భూకంపం
- (4) చక్రాగత వాతావరణం

20. అపదభనం అనగా

- (1) వలయాకారపు కర్పూలుగా విడిపోవు శిల
- (2) తరంగ వికరణం
- (3) అణుఖనిజాల వికరణం
- (4) అలల వలన క్రమక్షయం

21. _____ రాష్ట్రంలో అత్యధిక మృత్తిక క్రమక్షయం ఉంది.

- (1) కేరళ
- (2) గుజరాత్
- (3) నాగాలాండ్
- (4) మిజోరామ్

22. ఉన్నత సముద్ర ఆటపోట్లు _____ వ్యవధిలో వస్తాయి.

- (1) 12 గం. మరియు 26 నిమి.
- (2) 15 గం. మరియు 10 నిమి.
- (3) 5 గం. మరియు 10 నిమి.
- (4) 8 గం. మరియు 15 నిమి.

23. భూతలం మీద అత్యంత అగాధ సముద్రం

- (1) ఎర్ర సముద్రం
- (2) హిందూమహాసముద్రం
- (3) నిర్జీవ సముద్రం
- (4) ఫసిఫిక్ సముద్రం

24. Cinder cones are generally associated with
- (1) Explosive type of eruptions
 - (2) Effusive type of eruptions
 - (3) Dormative type of eruptions
 - (4) Exhalative type of eruptions
25. Which is the largest desert in the world?
- (1) Gobi Desert
 - (2) Sahara desert
 - (3) Arabian desert
 - (4) Autralian desert
26. The largest river - Basin in South India is
- (1) Krishna
 - (2) Godavari
 - (3) Cauvery
 - (4) Thungabadra
27. _____ is the oldest mountain chain of India.
- (1) The Arravallis
 - (2) Deccan Traps
 - (3) Vindhyan
 - (4) The Himalayas
28. An instrument that records the warps of volcano is known as
- (1) Altimeter
 - (2) Lactometer
 - (3) Clinometer
 - (4) Til meter
29. Elevated land rising to 3000 to 4000 ft above the sea level is generally known as
- (1) Hinter land
 - (2) Plateau
 - (3) Low land
 - (4) Scrapland
30. _____ mineral does not show alteration.
- (1) Microcline
 - (2) Othoclase
 - (3) Quartz
 - (4) Biotite

24. సిండర్ శంకువు సాధరణంగా _____ కు సంబంధించినవి.

- (1) విస్ఫోటరీతి ఉద్గారం
- (2) విస్ఫోరణరీతి ఉద్గారం
- (3) నిద్రాణరీతి ఉద్గారం
- (4) ఆవిరీతి ఉద్గారం

25. ప్రపంచంలో అతి పెద్ద ఎడారి ఏది

- (1) గోబి ఎడారి
- (2) సహారా ఎడారి
- (3) అరేబియన్ ఎడారి
- (4) ఆస్ట్రేలియన్ ఎడారి

26. దక్షిణ భారతదేశంలో అతిపెద్ద నదిద్రోణి

- (1) కృష్ణ
- (2) గోదావరి
- (3) కావేరి
- (4) తుంగభద్ర

27. _____ భారతదేశంలోని అతి పెద్ద వృద్ధ పర్వత మేఖల.

- (1) ఆరావలీ
- (2) డక్కన్ పటల శిలలు
- (3) వింధ్యపర్వతాలు
- (4) హిమాలయాలు

28. అగ్నిపర్వతాల వంపులను కొలిచే సాధనంను _____ అంటారు.

- (1) ఆల్టిమీటర్
- (2) లాక్ష్మీమీటర్
- (3) క్లెన్మీటర్
- (4) టీల్మీటర్

29. 3000-4000 అడుగులు సముద్రమట్టం కన్నా ఎత్తున ఉన్న ప్రదేశాన్ని అంటారు.

- (1) వృష్ణభూమి
- (2) పీఠభూమి
- (3) నిమ్నభూమి
- (4) వర్షభూమి

30. _____ ఖనిజం పరివర్తనంను ప్రదర్శించదు.

- (1) మైక్రోక్లైన్
- (2) ఆర్థోక్లైన్
- (3) క్వార్ట్జ్
- (4) బయోటైట్

31. The lower Gondwana rocks are represented by
- (1) Conifer
 - (2) Ptilophyllum flora
 - (3) Rajmahal flora
 - (4) Glossopteris flora
32. Pellets are homogeneous aggregates of microcrystalline calcite of
- (1) 0.03 to 0.02 mm size
 - (2) 0.15 to 2 mm size
 - (3) 10 to 20 mm size
 - (4) 30 to 40 mm size
33. Paleontology is an important branch of geology related to studies of
- (1) Minerals
 - (2) Fossils
 - (3) Rocks
 - (4) Ores
34. The most common primary structures of sedimentary rocks are
- (1) Stratification and lamination
 - (2) Crystalline structure
 - (3) Foliation
 - (4) Folding
35. An exposure of a solid rock on the surface of the earth is called
- (1) Fault
 - (2) Joint
 - (3) Fold
 - (4) Out crop
36. The earthquake energy can be measured in
- (1) Ergs
 - (2) Kegs
 - (3) Hips
 - (4) Inches
37. P and S waves are related to
- (1) Ocean waves
 - (2) Cyclones
 - (3) Earthquakes
 - (4) Wind blows
38. Black gold is making some nations quite wealthy and that black gold is
- (1) Petroleum
 - (2) Copper
 - (3) Chalcopyrite
 - (4) Zinc

31. దిగువ గోండ్వానా శిలలకు ప్రాతినిధ్యం —————
వహిస్తుంది.

- (1) కోనిఫర్
- (2) టిలోఫిలమ్ వృక్షసముదాయం
- (3) రాజ్ మహల్ వృక్షసముదాయం
- (4) గ్లోసోస్టెరిస్ వృక్షసముదాయం

32. సజాతీయ సూక్ష్మస్థటికీయ కార్బైబ్ సముదయ
గుళికలు ————— ఉంటాయి.

- (1) 0.03 నుండి 0.02 మిమీ పరిమాణం
- (2) 0.15 నుండి 2.0 మిమీ పరిమాణం
- (3) 10 నుండి 20 మిమీ పరిమాణం
- (4) 30 నుండి 40 మిమీ పరిమాణం

33. పురాజీవశాస్త్రం భూగర్భశాస్త్రంలో ఒక ప్రధాన శాఖ,
అది ————— అధ్యయనానికి సంబంధించినది.

- (1) ఖనిజాల
- (2) శిలాజాల
- (3) శిలలు
- (4) ధాతువుల

34. అవక్షేప శిలల అతి సాధారణ ప్రాథమిక నిర్మితులు

- (1) స్ట్రోబిలైట్ మరియు పత్రీకరణం
- (2) స్ఫటికీయ నిర్మితి
- (3) సదళత
- (4) వళిభవనం

35. భూతలం పైన బహిర్గతమైన ఘనశిలను —————
అంటారు.

- (1) భ్రంశం
- (2) సంధి
- (3) వళి
- (4) బహిర్గత శిల

36. భూకంప శక్తిని ————— లో మావకం చేస్తారు.

- (1) ఎర్త్స్
- (2) కెగ్స్
- (3) హిప్స్
- (4) అంగుళాలు

37. పి మరియు ఎస్ తరంగాలు ————— కు
సంబంధించినవి.

- (1) సముద్ర తరంగాలు
- (2) చక్రాగత
- (3) భూకంపాలు
- (4) వాయు ప్రసరణలు

38. నల్ల బంగారం కొన్ని దేశాలను ధనవంతులుగా చేస్తున్నది.
ఆ నల్ల బంగారం

- (1) రాతి చమురు
- (2) రాగి
- (3) చాలోకైట్
- (4) తుత్తునాగం

39. The place beneath the earth's surface from where an earthquake originates is known as
- (1) Focus
 - (2) Epicenter
 - (3) Epicenter line
 - (4) Anticentre
40. The record of seismic waves is called
- (1) Seismogram
 - (2) Phonogram
 - (3) Homitos
 - (4) Strombolian
41. The age of the earth is
- (1) 4.5 to 5 billion years
 - (2) 2 to 3 million years
 - (3) 4.5 to 5 million years
 - (4) 10 to 20 million years
42. The main composition of inner core is
- (1) Si, Al
 - (2) Cu, Pb
 - (3) Ni, Fe
 - (4) Na, K
43. A frequently erupting volcano is known as
- (1) Active volcano
 - (2) Dormant volcano
 - (3) Dead volcano
 - (4) Extinct volcano
44. A typical circular depression or pit formed at the top of the volcano is known as
- (1) Fold
 - (2) Crater
 - (3) Joint
 - (4) Fracture
45. A coarse grained plutonic igneous rock mainly composed of plagioclase is called
- (1) Anorthosite
 - (2) Granite
 - (3) Basalt
 - (4) Gabbro
46. The volcanic equivalent of the plutonic rock granite is
- (1) Dunite
 - (2) Dacite
 - (3) Rhyolite
 - (4) Pyroxenite

39. భూతలం అడుగున ఉత్పన్నమైన భూకంప ప్రాంతాన్ని _____ అంటారు.

- (1) కేంద్రం
- (2) భూకంప నాభి
- (3) భూకంప నాభి రేఖ
- (4) ప్రతికేంద్రం

40. భూకంప తరంగాలను నమోదు చేయు దానిని _____ అంటారు.

- (1) సైస్మోగ్రామ్
- (2) ఫోనోగ్రామ్
- (3) హోమిటోస్
- (4) స్ట్రోంబోలియన్

41. భూమి వయస్సు

- (1) 4.5 నుండి 5 బిలియన్ సంవత్సరాలు
- (2) 2 నుండి 3 మిలియన్ సంవత్సరాలు
- (3) 4.5 నుండి 5 మిలియన్ సంవత్సరాలు
- (4) 10 to 20 మిలియన్ సంవత్సరాలు

42. అంతర్ కేంద్రంలోని ప్రధాన సంఘటనం

- (1) Si, Al
- (2) Cu, Pb
- (3) Ni, Fe
- (4) Na, K

43. తరచుగా ఉద్భవనం చెందే అగ్ని పర్వతంను _____ అంటారు.

- (1) ఉత్తేజిత అగ్నిపర్వతం
- (2) నిద్రాణ అగ్నిపర్వతం
- (3) నిర్జీవ అగ్నిపర్వతం
- (4) విలుప్త అగ్నిపర్వతం

44. అగ్నిపర్వతం మీద ఒక వలయాకార ద్రోణి లేదా గుంట ఏర్పడిన దానిని _____ అంటారు.

- (1) వళి
- (2) గర్తం
- (3) సంధి
- (4) పగులు

45. స్థూల రేణువుల పాతాళ అగ్నిమయ శిలలో ప్లేజియోక్లేస్ ఉన్నప్పుడు _____ అంటారు.

- (1) అనార్థోసైట్
- (2) గ్రానైట్
- (3) బెసాల్ట్
- (4) గాబ్రో

46. పాతాళ శిల యొక్క తుల్యమైన అగ్నిపర్వత శిల

- (1) డ్యూనైట్
- (2) డాసైట్
- (3) రయోలైట్
- (4) ఫైరాక్సిసైట్

47. The characteristic species of pyroxene mineral found in Eclogite is
- (1) Omphacite
 - (2) Hypersthene
 - (3) Pigeonite
 - (4) Jadeite
48. Basalt is
- (1) An acid plutonic rock
 - (2) A basic volcanic rock
 - (3) A basic plutonic rock
 - (4) An ultra basic plutonic rock
49. A monomineralic rock mainly composed of Olivine is called
- (1) Obsidian
 - (2) Granite
 - (3) Syenite
 - (4) Dunite
50. What happens when olivine reacts with water at low temperature?
- (1) Serpentine is formed
 - (2) Dacite is formed
 - (3) Granite is formed
 - (4) Wollastonite is formed
51. From Mg-rich basic magma, the first pyroxene to crystallizes is
- (1) Augite
 - (2) Pigeonite
 - (3) Bronzite
 - (4) Diopside
52. From the following rocks which is the volcanic equivalent of nepheline syenite
- (1) Andesite
 - (2) Phonolite
 - (3) Rhyolite
 - (4) Trachytite
53. The planet which is suitable for habitation of human being in the solar system is
- (1) Earth
 - (2) Moon
 - (3) Jupiter
 - (4) Mars

47. ఎక్స్‌గ్రేట్‌లోని విశిష్ట పైరాక్సీన్ జాతి ఖనిజం

- (1) ఓంఫసైట్
- (2) హైపర్స్థైన్
- (3) పిజియోనైట్
- (4) పైరాక్సినైట్

48. బెసాల్ట్ ఒక

- (1) ఆమ్ల పాతాళ శిల
- (2) క్షార అగ్నివర్షత శిల
- (3) క్షార పాతాళ శిల
- (4) అతిక్షార పాతాళ శిల

49. ఏక ఖనిజ శిలలో ప్రధానంగా ఆలిపిన్ ఉన్నప్పుడు దానిని ——— అంటారు.

- (1) ఓబ్సిడియన్
- (2) గ్రానైట్
- (3) సయనైట్
- (4) డ్యూనైట్

50. అల్ప ఉష్ణోగ్రతలో ఆలిపిన్ జలంతో ప్రతిచర్య జరిగినప్పుడు ఏయోతుంది?

- (1) సర్పెంటిన్ ఏర్పడుతుంది
- (2) డాస్సెట్ ఏర్పడుతుంది
- (3) గ్రానైట్ ఏర్పడుతుంది
- (4) ఉలస్టానైట్ ఏర్పడుతుంది

51. Mg-భరిత క్షార శిలాద్రవం నుండి మొదటగా స్ఫాటికీయం చెందిన పైరాక్సీన్ ఖనిజం

- (1) ఆగైట్
- (2) పజియోనైట్
- (3) బ్రాంజైట్
- (4) డైయాప్సైడ్

52. ఈ దిగువ శిలలో నెఫిలీన్ సయనైట్‌కు తుల్యమైన అగ్నివర్షత శిల

- (1) ఏండిసైట్
- (2) ఫానాలైట్
- (3) రయోలైట్
- (4) ట్రాక్టైట్

53. సొర వ్యవస్థలో మానవులు నివసించడానికి అనుకూలమైన గ్రహం

- (1) భూగ్రహం
- (2) చంద్రగ్రహం
- (3) గురు గ్రహం
- (4) అంగారక గ్రహం

54. The limestone terrain is subjected to weathering effectively by
- (1) Physical process
 - (2) Chemical process
 - (3) Biological process
 - (4) Radioactivity process
55. Peneplain is the stage where river meets the sea and the topography is almost
- (1) Similar level
 - (2) Lower level
 - (3) Higher level
 - (4) Below the sea level
56. Stalactites and stalagmites are formed in the
- (1) Basalt terrain
 - (2) Granite terrain
 - (3) Limestone terrain
 - (4) Charnockite terrain
57. Movement of solid particles by wind is known as
- (1) Deflation
 - (2) Attrition
 - (3) Aeration
 - (4) Abrasion
58. Metamorphic changes in rocks with response to
- (1) Mineral association
 - (2) Chemical composition
 - (3) Mineral composition
 - (4) Pressure and temperature
59. Find out the mixed rock from the following
- (1) Basalt
 - (2) Migmatite
 - (3) Rhyolite
 - (4) Dacite
60. Trachyte generally possesses one of the following structures
- (1) Flow structure
 - (2) Non-flow structure
 - (3) Vesicular structure
 - (4) Granular structure

54. సున్నపురాయి స్థలాకృతి శైథిల్యానికి ప్రభావితంగా ద్వారా ————— గురొతుంది.

- (1) భౌతిక ప్రక్రియ
- (2) రసాయనిక ప్రక్రియ
- (3) జీవ ప్రక్రియ
- (4) రేడియోధార్మిక ప్రక్రియ

55. సమతల మైదానం దశ నది సముద్రాన్ని చేరునప్పుడు ఏర్పడినది అందువలన దాని స్థలాకృతి సుమారుగా ————— ఉంటుంది.

- (1) సాదృశ్య సమతలం
- (2) అల్ప సమతలం
- (3) అధిక సమతలం
- (4) సముద్రమట్టం క్రింద

56. స్టాలక్టైట్లు మరియు స్టాలగ్నైట్లు ————— లో ఏర్పడ్డాయి.

- (1) బెసాల్ట్ స్థలాకృతి
- (2) గ్రానైట్ స్థలాకృతి
- (3) సున్నపు రాయి స్థలాకృతి
- (4) చర్నొకైట్ స్థలాకృతి

57. వాయువుతో జరిగిన ఘనవదార్థల చలనాలను ————— అంటారు.

- (1) వాయుక్రమక్షయం
- (2) రాపిడి
- (3) వాయు ప్రసరణ
- (4) అపఘర్షణ

58. ————— వలన రూపాంతర ప్రాప్తి మార్పులు చెందుతాయి.

- (1) ఖనిజ అనుబంధం
- (2) రసాయనిక సంఘటనం
- (3) ఖనిజ సంఘటనం
- (4) పీడన మరియు ఉష్ణోగ్రత

59. వీటిలో మిశ్రమ శిలను గుర్తింపుము

- (1) బెసాల్ట్
- (2) మిగ్మటైట్
- (3) రయోలైట్
- (4) డాసైట్

60. ట్రాకైట్లో సాధారణంగా ————— నిర్మితి ఉంటుంది.

- (1) పవాహిత నిర్మితి
- (2) ప్రవాహ రహిత నిర్మితి
- (3) వివర నిర్మితి
- (4) రేణుయుత నిర్మితి

61. The mineral which indicates metamorphic intensity and characterizes a particular zone is known as
- (1) Itard mineral
 - (2) Index mineral
 - (3) Relict mineral
 - (4) Reaction mineral
62. Maculose structure is typically under contact and thermal metamorphism of
- (1) Argillaceous rocks
 - (2) Arenaceous rocks
 - (3) Calcareous rocks
 - (4) Rudaceous rocks
63. Green schist facies is synonymous to
- (1) Low grade
 - (2) Medium grade
 - (3) High grade
 - (4) Very high grade
64. The generalized symbol for cube is
- (1) 111
 - (2) 100
 - (3) 110
 - (4) 210
65. The luster of glassy substances is known as
- (1) Vitreous
 - (2) Pearly
 - (3) Silky
 - (4) Adamantine
66. The difference of two refractive indices is called
- (1) Biaxial
 - (2) uniaxial
 - (3) Birefringence
 - (4) Isoaxial
67. The chemical composition of Quartz mineral is
- (1) Fe_2O_3
 - (2) MgO
 - (3) Al_2O_3
 - (4) SiO_2
68. The streak of magnetite mineral is
- (1) Black
 - (2) Cherry red
 - (3) Blue
 - (4) Colourless
69. The chemical composition of hematite is
- (1) Fe_3O_4
 - (2) Fe_2O_3
 - (3) Al_2O_3
 - (4) FeO
70. A simple instrument that can be used for the measurement of strike of the beds is known
- (1) Lactometer
 - (2) Altometer
 - (3) Thermometer
 - (4) Clinometer

61. రూపాంతర ప్రాప్తి తీవ్రతను మరియు ప్రధానంగా తెలిపే విశిష్ట మండల ఖనిజంను _____ అంటారు.
- (1) కఠిన ఖనిజం
 - (2) సూచక ఖనిజం
 - (3) అవశిష్ట ఖనిజం
 - (4) ప్రతిచర్య ఖనిజం
62. స్పర్శ మరియు తాప రూపాంతర ప్రాప్తి వలన ఏర్పడిన మచ్చల వయనం _____ శిలకు చెందినది.
- (1) మృత్తికామయ శిల
 - (2) వాలుకామయ శిల
 - (3) సున్నపు రాయి
 - (4) స్థూల గుళికమయ శిల
63. ఆకువచ్చ విశిష్ట ఖనిజ పిస్ట్కు తుల్యార్థమైనది _____
- (1) అల్పశ్రేణి
 - (2) మధ్యమ శ్రేణి
 - (3) అధిక శ్రేణి
 - (4) అత్యధిక శ్రేణి
64. పట్టుఖానికి సాధారణ చిహ్నం _____
- (1) 111
 - (2) 100
 - (3) 110
 - (4) 210
65. గాఢ పదార్థాల ద్యుతిని _____ అంటారు.
- (1) కాచద్యుతి
 - (2) ముత్యంద్యుతి
 - (3) పట్టుద్యుతి
 - (4) వజ్రసదృశద్యుతి
66. రెండింటి వక్రీభవన సూచికల భేదంను _____ అంటారు.
- (1) ద్విప్రకాశాక్ష
 - (2) ఏకప్రకాశాక్షం
 - (3) ద్విపరివర్తనం
 - (4) సమాక్షం
67. క్వార్ట్జ్ ఖనిజం యొక్క రసాయనిక సంఘటనం _____
- (1) Fe_2O_3
 - (2) MgO
 - (3) Al_2O_3
 - (4) SiO_2
68. మాగ్నటైట్ ఖనిజం గీటు _____ ఉంటుంది.
- (1) నలుపు
 - (2) ముదురు ఎరుపు
 - (3) నీలం
 - (4) వర్ణరహితం
69. హెమటైట్ యొక్క రసాయన సంఘటన _____ ఉంటుంది.
- (1) Fe_3O_4
 - (2) Fe_2O_3
 - (3) Al_2O_3
 - (4) FeO
70. సంస్థరం యొక్క అనుద్భేద్యంను మావకం చేసే సాధారణ పరికరంను _____ అంటారు.
- (1) లాక్టోమీటర్
 - (2) ఆల్టోమీటర్
 - (3) థర్మోమీటర్
 - (4) క్లెనోమీటర్

71. The contour lines in the topo sheet represent
- (1) Similar heights
 - (2) Similar temperature
 - (3) Similar compositions
 - (4) Similar pressures
72. The process of removal of loose soil or rock particles by blowing of wind is known
- (1) Vegetation
 - (2) Deposition
 - (3) Deflation
 - (4) Weathering
73. The colour of the powder of a mineral produced an unglazed white porcelain plate is known as
- (1) Streak
 - (2) Hardness
 - (3) Cleavage
 - (4) Fracture
74. As per the Moh's scale of hardness the diamond has hardness of
- (1) 9
 - (2) 3
 - (3) 5
 - (4) 10
75. The fold in which the axial plane is almost horizontal is called
- (1) Recumbent folds
 - (2) Fan folds
 - (3) Box folds
 - (4) Isoclinal folds
76. The uniform force exerted on a body equally from all sides is the
- (1) Atmospheric pressure
 - (2) Confining pressure
 - (3) Hydrostatic pressure
 - (4) Directed pressure
77. A limited area of older rocks surrounded by younger rocks are called
- (1) Inliers
 - (2) Outlier
 - (3) Overlap
 - (4) Off lap
78. The movement in which no rotation of blocks relative to each other is called
- (1) Positive dilation
 - (2) Rotational movement
 - (3) Non-affine movement
 - (4) Translation movement
79. Glacial deposits are formed as one of the following ways
- (1) Action of ice
 - (2) Action of stream
 - (3) Action of sea
 - (4) Action of river
80. Aeolian deposits are formed by the action of
- (1) River
 - (2) Wind
 - (3) Ice
 - (4) Gravity

71. స్థలాకృతి పటంలో సమోన్నత రేఖలు —————
సూచిస్తాయి.
(1) సాదృశ్య రేఖలు
(2) సాదృశ్య ఉష్ణోగ్రత
(3) సాదృశ్య సంఘటన
(4) సాదృశ్య పీడన
72. వదులుగా వున్న మృత్తిక లేదా శిల యొక్క రేణువులను వాయు ప్రసరణ వలన తొలగించే ప్రక్రియను ————— అంటారు.
(1) వృక్షజాలం
(2) నిక్షేపణం
(3) వాయుక్రమక్షయం
(4) శైథిల్యం
73. మెరుగు రహిత శ్వేత పింగాణి మీద వెలువడిన ఖనిజ మార్గ రంగును ————— అంటారు.
(1) గీటు
(2) కారిన్యత
(3) విదళన
(4) పగులు
74. మో కారిన్య మాపకం ప్రకారంగా వజ్రం యొక్క కారిన్యత ————— ఉంటుంది
(1) 9
(2) 3
(3) 5
(4) 10
75. వళిలోని అక్షతలం సుమారుగా క్షితిజసమాంతరంగా ఉన్నప్పుడు దానిని ————— అంటారు.
(1) విరామ వళి
(2) వీవన వళి
(3) పేటిక వళి
(4) సమనతి వళి
76. ఒక పదార్థంపైన అన్నివైపుల నుండి సమబలం ప్రదర్శించినప్పుడు దానిని ————— అంటారు.
(1) వాయుమండల పీడనం
(2) నియంత్రిత పీడనం
(3) జలస్థితిక పీడనం
(4) దిశాత్మక పీడనం
77. ఒక పరిమిత ప్రాంతంలో వృద్ధ శిలలను తరుణ శిలలు పరివేషించి ఉన్నప్పుడు దానిని ————— అంటారు.
(1) అంతఃస్థాయి
(2) బాహ్యస్థాయి
(3) అతిపాతం
(4) అవకేంద్రం
78. ఖండాలలో ఒకదానితోనొకటి పరస్పరంగా భ్రమణ రహిత చలనాలు కలిగినప్పుడు దానిని ————— అంటారు.
(1) ధన వ్యాపనం
(2) భ్రమణ చలనం
(3) బాంధవ్య రహిత
(4) స్థలాంతర చలనం
79. హిమనీనద నిక్షేపాలు నీటిలో ఏదైన ఒక విధంగా ఏర్పడ్తాయి
(1) మంచు ఖండ చర్యవలన
(2) వాగుల చర్యవలన
(3) సముద్ర చర్యవలన
(4) నది చర్యవలన
80. వాయుకృత నిక్షేపాలు ————— వలన ఏర్పడ్తాయి.
(1) నది
(2) వాయు
(3) మంచు
(4) గురుత్వాకర్షణ

81. A high pressure mineral with an intermediate composition between Nepheline and Albite is
- (1) Leucite
 - (2) Sodalite
 - (3) Jadeite
 - (4) Sillimanite
82. In the deltaic environment the accumulated sediments acquire
- (1) Triangle shape
 - (2) Rectangle shape
 - (3) Square shape
 - (4) Trapezohedron shape
83. Stromatolites are the structures of secretion deposits of
- (1) Bacteria
 - (2) Fungi
 - (3) Virus
 - (4) Algae
84. Green sand is formed with one of the following
- (1) Glauconite
 - (2) Olivine
 - (3) Hypersthene
 - (4) Augite
85. Conglomerates
- (1) Sedimentary rock with angular pebbles
 - (2) Sedimentary rock with rounded pebbles
 - (3) Igneous rock with plutonic nature
 - (4) High grade metamorphic rocks
86. Arkose is formed by mechanical disintegration of
- (1) Khondalite rock
 - (2) Basal rock
 - (3) Granite rock
 - (4) Charnockite rock
87. Palaeobotany studies are related to
- (1) Plant-fossils
 - (2) Ancient animals
 - (3) Minerals
 - (4) Rocks
88. Anthozoa belongs to the phylum
- (1) Brachiopod
 - (2) Echinoderm
 - (3) Coelenterata
 - (4) Arthropod
89. Remote sensing technique is particularly used for
- (1) studying inaccessible and large areas
 - (2) studying accessible and limited areas
 - (3) studying limited areas
 - (4) studying limited and accessible areas only
90. Nautilus belongs to
- (1) coelenterate
 - (2) cephalopoda
 - (3) gastropoda
 - (4) trilobita

81. నెఫలీన్ మరియు ఆల్బెట్ యొక్క మాధ్యమిక సంఘటన గల అధిక పీడన కలిగిన ఖనిజం
- (1) లూసైట్
 - (2) సాడలైట్
 - (3) జేడైట్
 - (4) సిల్లిమనైట్
82. డెల్టా పరిసరంలో వృద్ధి చెందిన అవక్షేపణ _____ గా ఉంటాయి.
- (1) త్రిభుజాకారం
 - (2) దీర్ఘచతురస్రాకారం
 - (3) చతుర్భుజాకారం
 - (4) చతుర్భుజముఖి
83. స్ట్రామాటోలైట్ నిర్మితులు _____ యొక్క సావనిక్షేపాలు.
- (1) బ్యాక్టీరియా
 - (2) శిలీంధ్రాలు
 - (3) వైరస్
 - (4) శైవలాలు
84. హరిత ఇసుక _____ వలన ఏర్పడుతుంది.
- (1) గ్లాకోసైట్
 - (2) ఆలివీన్
 - (3) హైపర్స్టీన్
 - (4) ఆగైట్
85. గులకరాళ్ళు శిలలు
- (1) కోణీయ గులకరాళ్ళు కలిగిన అవక్షేప శిల
 - (2) గోళాకార గులకరాళ్ళు కలిగిన అవక్షేప శిల
 - (3) పాతాళ స్వభావం గల అగ్నిమయ శిల
 - (4) అధిక శ్రేణి రూపాంతరప్రాప్తి శిల
86. _____ యొక్క యాంత్రిక విఘటన వలన అర్కోస్ ఏర్పడుతుంది.
- (1) ఖొండలైట్ శిల
 - (2) బెసాల్ట్ శిల
 - (3) గ్రానైట్ శిల
 - (4) చార్నోకైట్ శిల
87. పురావృక్ష శాస్త్రం _____ కు సంబంధించినది.
- (1) వృక్షాలు మరియు శిలాజాలు
 - (2) ప్రాచీన జంతువులు
 - (3) ఖనిజాలు
 - (4) శిలలు
88. ఆంథోజోవా _____ వర్గానికి చెందినది.
- (1) బ్రాకియోపాడ
 - (2) ఎకినోడర్మ్
 - (3) సీలెంటరేట్
 - (4) ఆర్థోపాడ
89. దూరగ్రాహక వద్దతిని ప్రధానంగా _____ ఉపయోగిస్తారు.
- (1) చేరలేనివి మరియు విస్తృత ప్రాంతాల అధ్యయనపరంగా
 - (2) చేరగలిగిన మరియు పరిమిత ప్రాంతాల అధ్యయనపరంగా
 - (3) పరిమిత ప్రాంతాల అధ్యయనపరంగా
 - (4) పరిమిత మరియు చేరగలిగిన ప్రాంతాలు మాత్రమే అధ్యయనపరంగా
90. నాటిల్స్ _____ కు చెందినది.
- (1) సీలెంటరేట్
 - (2) సెఫలోపాడ
 - (3) గాస్ట్రోపాడ
 - (4) ట్రైలోబైట

91. Find out the symmetry elements of cubic system (galena type) from the following
- (1) 5 planes, 5 axes, centre present
 - (2) 13 axes, 9 planes, centre of symmetry present
 - (3) 3 planes, 3 axes and centre of symmetry
 - (4) 6 planes, 3 axes and centre of symmetry
92. Inter facial angle is generally measured by
- (1) Goniometer
 - (2) Lactometer
 - (3) Hydrometer
 - (4) Clinometer
93. Number of like faces in Hexaoctahedron
- (1) 32
 - (2) 20
 - (3) 6
 - (4) 48
94. Interfacial angle is the angle between
- (1) any two faces of a crystal
 - (2) two rock beds
 - (3) dip and strike
 - (4) strata of beds
95. The mineral zircon crystallizes in
- (1) Cubic system
 - (2) Hexagonal system
 - (3) Tetragonal system
 - (4) Monoclinic system
96. If the light is transmitted with the same velocity in all directions then such substances are said to be
- (1) Isotropic
 - (2) Anisotropic
 - (3) Opaque
 - (4) Transparent
97. The colour less transparent variety of calcite which exhibits double refraction is called
- (1) Galena
 - (2) Garnet
 - (3) Magnetite
 - (4) Iceland spar
98. Find out the biaxial mineral from the following minerals
- (1) Calcite
 - (2) Garnet
 - (3) Gypsum
 - (4) Zircon
99. The extinction angle of augite mineral is nearly
- (1) 45
 - (2) 10
 - (3) 5
 - (4) 12
100. The pleochroic property is prominent in
- (1) Quartz
 - (2) Orthoclase
 - (3) Biotite
 - (4) Plagioclase

91. షణ్ముఖ వ్యవస్థ (గలీన రీతి) యొక్క సాష్టవ మూలకాలను కనుగొనుము

- (1) 5 తలాలు, 5 అక్షాలు, కేంద్రం ఉన్నది
- (2) 13 అక్షాలు, 9 తలాలు, కేంద్ర సాష్టవం ఉన్నది
- (3) 3 తలాలు, 3 అక్షాలు, కేంద్ర సాష్టవం
- (4) 6 తలాలు, 3 అక్షాలు, కేంద్ర సాష్టవం

92. అంతర్ముఖాల కోణాలను సాధారణంగా _____ తో మాపకం చేస్తారు.

- (1) గోనియో మీటర్
- (2) లాక్ష్మీమీటర్
- (3) హైడ్రోమీటర్
- (4) క్లెనోమీటర్

93. షట్అష్టముఖి లో ఒకే రీతి గల ముఖాల సంఖ్య

- (1) 32
- (2) 20
- (3) 6
- (4) 48

94. అంతుర్ముఖి కోణం _____ మధ్యనున్న కోణం.

- (1) స్పటికంలో ఏదైనా రెండు ముఖాల
- (2) రెండు శిలల స్తరాల
- (3) నతి మరియు అనుద్వైర్ష్యం
- (4) స్తర సంస్తరాల

95. జిర్కాన్ ఖనిజం _____ లో స్పటికీకరణం చెందుతుంది.

- (1) షణ్ముఖ వ్యవస్థ
- (2) షట్కోణ వ్యవస్థ
- (3) చతుష్కోణ వ్యవస్థ
- (4) ఏకనత వ్యవస్థ

96. అన్ని దిక్కులలో కాంతి ఒకే వేగంతో ప్రసరించినప్పుడు ఆ పదార్థాలను _____ అంటారు.

- (1) సమగత
- (2) అసమగతిక
- (3) కాంతి నిరోధకం
- (4) పారదర్శక

97. ద్వివక్రీభవనంను చూపు వర్ణరహితమైన కాల్షైట్ను _____ అంటారు.

- (1) గలీన
- (2) గార్నెట్
- (3) మాగ్నెటైట్
- (4) ఐస్లాండ్ స్పార్

98. దిగువ ఇచ్చిన ఖనిజాలలో ద్విఅక్ష ఖనిజంను గుర్తించుము

- (1) కాల్షైట్
- (2) గార్నెట్
- (3) జిప్సమ్
- (4) జిర్కాన్

99. అగైట్ ఖనిజం యొక్క విలువ కోణం సుమారుగా _____ ఉంటుంది.

- (1) 45
- (2) 10
- (3) 5
- (4) 12

100. వర్ణపరివర్తన ధర్మం _____ లో స్పష్టంగా ఉంటుంది.

- (1) క్వార్ట్జ్
- (2) ఆర్థోక్లేస్
- (3) బయోటైట్
- (4) ప్లేజియోక్లేస్

101. The general chemical composition of orthoclase is
- (1) $KAlSi_3O_8$
 - (2) $NaAlSi_3O_8$
 - (3) $CaAl_2Si_2O_8$
 - (4) Al_2SiO_5
102. The general composition Calcite is
- (1) Al_2O_3
 - (2) SiO_2
 - (3) $CaCO_3$
 - (4) Fe_2O_3
103. Find out the under saturated mineral
- (1) Albite
 - (2) Enstatite
 - (3) Orthoclase
 - (4) Nepheline
104. The mineral garnet belong to the crystal system
- (1) Isometric
 - (2) Tetragonal
 - (3) Hexagonal
 - (4) Triclinic
105. Axinite crystallizes in _____ crystal systems.
- (1) Cubic
 - (2) Tetragonal
 - (3) Triclinic
 - (4) Orthorhombic
106. Lithium bearing mineral is
- (1) Spodumene
 - (2) Orthoclase
 - (3) Microcline
 - (4) Quartz
107. Peridot is a Gem variety of
- (1) Quartz
 - (2) Feldspar
 - (3) Olivine
 - (4) Garnet
108. The mineral pyrope belongs to
- (1) Olivine
 - (2) Feldspothoids
 - (3) Feldspars
 - (4) Garnet
109. The essential minerals in the granite rocks are
- (1) Quartz and Orthoclase
 - (2) Olivine and Hornblende
 - (3) Hypersthene and Olivine
 - (4) Olivine and Anorthite
110. The monomineralic rock is
- (1) Granite
 - (2) Granodiorite
 - (3) Tonalite
 - (4) Anorthosite

101. ఆర్థోక్లేస్ యొక్క సాధారణ రసాయన సంఘటనం
_____ ఉంటుంది.

- (1) $KAlSi_3O_8$
- (2) $NaAlSi_3O_8$
- (3) $CaAl_2Si_2O_8$
- (4) Al_2SiO_5

102. కాల్షైట్ యొక్క సాధారణ సంఘటనం

- (1) Al_2O_3
- (2) SiO_2
- (3) $CaCO_3$
- (4) Fe_2O_3

103. అధఃసంతృప్త ఖనిజంను గుర్తింపుము

- (1) ఆల్బైట్
- (2) ఎన్స్ట్రైట్
- (3) ఆర్థోక్లేస్
- (4) నెఫ్లిన్

104. గార్నైట్ ఖనిజం _____ స్ఫటిక వ్యవస్థకు చెందినది.

- (1) సమాక్ష
- (2) చతుష్కోణ
- (3) షట్కోణ
- (4) త్రినతి

105. ఏక్స్సైట్ _____ వ్యవస్థలో స్ఫటికీకరణం
చెందుతుంది.

- (1) షట్కోణ
- (2) చతుష్కోణ
- (3) త్రినతి
- (4) విషమలంబాక్ష

106. లిథియం ఉన్న ఖనిజం

- (1) స్పాడుమీన్
- (2) ఆర్థోక్లేస్
- (3) మైక్రోక్లైన్
- (4) క్వార్ట్జ్

107. పెరిడోట్ _____ యొక్క రత్నరకం.

- (1) క్వార్ట్జ్
- (2) ఫెల్డ్స్పార్
- (3) ఆలివీన్
- (4) గార్నైట్

108. పైరోప్ ఖనిజం _____ కు చెందుతుంది.

- (1) ఆలివీన్
- (2) ఫెల్డ్స్పర్థాయిడ్
- (3) ఫెల్డ్స్పార్
- (4) గార్నైట్

109. గ్రానైట్ శిలలో ముఖ్య ఖనిజాలు

- (1) క్వార్ట్జ్ మరియు ఆర్థోక్లేస్
- (2) ఆలివీన్ మరియు హార్నబ్లెండ్
- (3) హైవర్స్టీన్ మరియు ఆలివీన్
- (4) ఆలివీన్ మరియు అనార్జైట్

110. ఏక ఖనిజ శిల

- (1) గ్రానైట్
- (2) గ్రానోడయోరైట్
- (3) టోనలైట్
- (4) అనార్థోసైట్

111. Find out the Diamond bearing rock from the following
- (1) Kimberlite
 - (2) Charnockite
 - (3) Khondalite
 - (4) Granite
112. As per the Bowen's reaction principle the first mineral to crystallize in the discontinuous series is
- (1) Orthoclase
 - (2) Quartz
 - (3) Olivine
 - (4) Albite
113. Ophitic texture is commonly exhibited by
- (1) Trachyte
 - (2) Granite
 - (3) Andecite
 - (4) Dolerite
114. Magnetite belongs to group
- (1) Spinel
 - (2) Carbonate
 - (3) Sulphate
 - (4) Sulphide
115. The essential mineral in the composition of Charnockite rock is
- (1) Hypersthene
 - (2) Zircon
 - (3) Sillimanite
 - (4) Corundum
116. Find out the stress mineral from the following
- (1) Andalucite
 - (2) Sillimanite
 - (3) Kyanite
 - (4) Hornblend
117. The Eutectic inter growth of orthoclase and quartz produces the well known rock
- (1) Graphic granite
 - (2) Basalt
 - (3) Gabbro
 - (4) Dunite
118. Pyrometamorphism generally includes
- (1) Low temperature changes
 - (2) High temperature changes
 - (3) Low pressure changes
 - (4) Low temperature and pressure changes
119. Name the metamorphic texture in which the larger minerals are found in a fine grained groundmass.
- (1) Helicyolic texture
 - (2) Mylonitic texture
 - (3) Cataclastic texture
 - (4) porphyroblastic texture
120. Sillimanite zone of metamorphic rock contains
- (1) Staurolite-Sillimanite association
 - (2) Calcite-Staurolite association
 - (3) Staurolite-Biotite association
 - (4) Rutile-Staurolite association

111. వీటిలో వజ్రభరిత శిలను గుర్తింపుము

- (1) కింబరైట్
- (2) చార్నోక్లైట్
- (3) భౌండలైట్
- (4) గ్రానైట్

112. బొవెన్ ప్రతివర్ష సూత్రంలోని విచ్చిన శ్రేణిలో స్పటికీకరణం చెంది మొదటి ఖనిజం

- (1) ఆర్థోక్లెస్
- (2) క్వార్ట్జ్
- (3) ఆలీపీన్
- (4) ఆల్బైట్

113. _____ సాధారణంగా ఆఫిటిక్ వయనాన్ని ప్రదర్శిస్తుంది.

- (1) ట్రాక్టైట్
- (2) గ్రానైట్
- (3) ఏండిసైట్
- (4) డోలరైట్

114. మాగ్నెటైట్ _____ సముదాయానికి చెందుతుంది.

- (1) స్పినెల్
- (2) కార్బోనేట్
- (3) సల్ఫేట్
- (4) సల్ఫైడ్

115. చార్నోక్లైట్ శిల యొక్క సంఘటనలో ముఖ్య ఖనిజం

- (1) హైవర్స్టీన్
- (2) జిర్కాన్
- (3) సిల్లిమనైట్
- (4) కొరండం

116. వీటిలో నుండి ప్రతిబల ఖనిజంను గుర్తింపుము

- (1) ఏండలసైట్
- (2) సిల్లిమనైట్
- (3) కయోసైట్
- (4) హార్నబ్లెండ్

117. ఆర్థోక్లెస్ మరియు క్వార్ట్జ్ యొక్క సులభద్రవీకరణ అంతర్వృద్ధి _____ ను ఉత్పన్నం చేస్తుంది.

- (1) గ్రాఫిక్ గ్రానైట్
- (2) బెసాల్ట్
- (3) గాబ్రో
- (4) డ్యూనైట్

118. తాపజనిత రూపాంతర ప్రాప్తిలో సాధారణంగా _____ కలిగి ఉంటాయి.

- (1) అల్ప ఉష్ణోగ్రత మార్పులు
- (2) గరిష్ట ఉష్ణోగ్రత మార్పులు
- (3) అల్ప పీడన మార్పులు
- (4) అల్ప ఉష్ణోగ్రత మరియు పీడన మార్పులు

119. రూపాంతర ప్రాప్తి వయనంలో సూక్ష్మరేణువుల ఆధార ద్రవ్యరాశిలో స్థూల ఖనిజాలు కలిగి ఉన్నప్పుడు దానిని _____ అంటారు.

- (1) కుండలకార వయనం
- (2) సూక్ష్మకల వయనం
- (3) తీవ్ర విచ్ఛిత వయనం
- (4) స్థూలస్పటికీయ వయనం

120. సిల్లిమనైట్ మండల రూపాంతర ప్రాప్తి శిలలో _____ ఉంటుంది.

- (1) స్ట్రోలైట్-సిల్లిమనైట్ అనుబంధం
- (2) కాలసైట్ - స్ట్రోలైట్ అనుబంధం
- (3) సారోలైట్-బయోటైట్ అనుబంధం
- (4) రూటైల్ - స్ట్రోలైట్ అనుబంధం

121. Find out the volcanic rock which contains the lowest percentage of silica
- (1) Andesite
 - (2) Rhyolite
 - (3) Granite
 - (4) Olivine basalt
122. Nummulites dominated the geological arena for a short while, Find out that period from the following
- (1) Early tertiary
 - (2) Archean
 - (3) Precambrian
 - (4) Cambrian
123. The earth's most stable environment is found in
- (1) Low mountains
 - (2) High mountains
 - (3) Deep sea floor
 - (4) Arid regions
124. Himalayan rivers are perennial because
- (1) They are fed by melting of snow fields during summer
 - (2) They have many tributaries
 - (3) They have no tributaries
 - (4) They have limited tributaries
125. Find out the magnesium rich olivine from the following
- (1) Fayalite
 - (2) Forsterite
 - (3) Enstatite
 - (4) Diopside
126. The inter growth texture between Orthoclase and Quartz is known as
- (1) Myrmekite texture
 - (2) Intersertal texture
 - (3) Panidiomorphic texture
 - (4) Hypidiomorphic texture
127. The modal composition of rocks are based on
- (1) Chemical concentrations
 - (2) Mineral shapes
 - (3) Mineral concentration
 - (4) Mineral sizes
128. Obsidian belongs to
- (1) Volcanic rock
 - (2) Plutonic rock
 - (3) Metamorphic rock
 - (4) Marble rock

121. కనిష్ఠ శాతం సిలికా కలిగిన అగ్నివర్షిత శిలను

గుర్తించుము

- (1) ఏండిసైట్
- (2) రయోలైట్
- (3) గ్రానైట్
- (4) ఆలివీన్ బెసాల్ట్

122. న్యూమ్యులైటిస్ భూభౌమిక ప్రదేశంలో కొంతకాలం

ప్రధానంగా ఉండింది. ఆ పరిమిత కాలం

- (1) తొలి టర్షరీ
- (2) ఆర్కియన్
- (3) పూర్వ కేంబ్రియన్
- (4) కేంబ్రియన్

123. భూమి యొక్క స్థిరపరిసర ప్రాంతం _____ లో ఉంటుంది.

- (1) నిమ్న వర్షతాలు
- (2) ఉన్నత వర్షతాలు
- (3) అగాధ సముద్ర నేల
- (4) శుష్క ప్రాంతం

124. హిమాలయ నదులు జీవనదులు అందుకు కారణం

- (1) వాటికి ఎండాకాలంలో కరిగిన మంచు వలన అందుతుంది
- (2) వాటికి చాల ఉపనదులుండుటవలన
- (3) వాటికి ఉపనదులు లేకపోవడం వలన
- (4) వాటికి పరిమితమైన ఉపనదుల ఉండటం వలన

125. మగ్నీషియమ్ సమృద్ధిగా ఉన్న ఆలివీన్ను గుర్తించుము

- (1) ఫయలైట్
- (2) ఫార్స్టెట్
- (3) ఎన్స్టైట్
- (4) డయాప్సైడ్

126. అర్థోక్లస్ మరియు క్వార్ట్జ్ యొక్క అంతర్వృద్ధి

వయనాన్ని _____ అంటారు.

- (1) మిర్మక్రైట్ వయనం
- (2) అంతర రేఖ కాచ వయనం
- (3) సర్వపార్శ్వక రూప వయనం
- (4) ఉపపార్శ్వక రూప వయనం

127. శిలల యొక్క వర్ణక సంఘటనం _____ మీద

ఆధారపడుతుంది.

- (1) రసాయనిక సాంద్రత
- (2) ఖనిజ ఆకృతులు
- (3) ఖనిజ సాంద్రత
- (4) ఖనిజాల పరిమాణాలు

128. ఓబ్సిడియన్ _____ కు చెందుతుంది.

- (1) అగ్నివర్షిత శిల
- (2) పాతాళ శిల
- (3) రూపాంతరప్రాప్త
- (4) పాలరాయి

129. The rock Lamprophire exhibits the following texture

- (1) Panidiomorphic texture
- (2) Poikilitic texture
- (3) Porphyritic texture
- (4) Ophitic texture

130. Name of the characteristic pyroxene found in Eclogite is

- (1) Jadeite
- (2) Diopside
- (3) Omphacite
- (4) Pigeonite

131. Granulite facies indicates _____ metamorphism

- (1) High grade
- (2) Very low grade
- (3) Low grade
- (4) Medium grade

132. One of the essential mineral in charnockite rock is

- (1) Calcite
- (2) Hypersthene
- (3) Dolomite
- (4) Olivine

133. Sillimanite is one of the essential mineral of

- (1) Khondalite
- (2) Granite
- (3) Basalt
- (4) Gabbro

134. Cataclastic metamorphism produces

- (1) Khondalite
- (2) Marble
- (3) Mylonite
- (4) Charnokite

135. Suitable structures for accumulation and preservation of oil and natural gas are

- (1) Vertical joints
- (2) Vesicles
- (3) Joints
- (4) Domes

129. లాంప్రోసైర్ శిల ————— వయనాన్ని

ప్రదర్శిస్తుంది.

- (1) సర్వపార్శ్వక రూప వయనం
- (2) ఫోయ్ కిలిటిక్ వయనం
- (3) స్థూలస్ఫటికీయ వయనం
- (4) ఆఫ్టిక్ వయనం

130. ఎక్స్ గ్రేట్ లోని విశిష్ట పైరాక్సీన్ పేరును తెలుపుము

- (1) జెడైట్
- (2) డయాప్సైడ్
- (3) ఓంఫ్రైట్
- (4) పిజియోనైట్

131. గ్రాన్యూలైట్ విశిష్ట ఖనిజాలు ————— రూపాంతర

ప్రాప్తిని సూచిస్తుంది.

- (1) అధిక శ్రేణి
- (2) అతి అల్ప శ్రేణి
- (3) అల్ప శ్రేణి
- (4) మాధ్యమిక శ్రేణి

132. చార్నోక్టైట్ శిలలోని ప్రధాన ఖనిజం

- (1) కాలైట్
- (2) హైపర్థీన్
- (3) డోలమైట్
- (4) ఆలిపిన్

133. సిల్లిమనైట్ ————— యొక్క ముఖ్య ఖనిజం.

- (1) ఫోండలైట్
- (2) గ్రానైట్
- (3) బెసాల్ట్
- (4) గాబ్రో

134. తీవ్ర విచ్ఛిత రూపాంతరప్రాప్తి ————— ని

ఉత్పన్నం చేస్తుంది.

- (1) ఫోండలైట్
- (2) పాలరాయి
- (3) మైలోనైట్
- (4) చార్నోక్టైట్

135. చమురు మరియు సహజవాయువులకు సంచిత

పరచుటకు మరియు భద్రపరచుటకు —————

అభినువైన నిర్మితులు.

- (1) క్షితిజలంబ సంధులు
- (2) వివరలు
- (3) సంధులు
- (4) కలశాలు

136. In inter trapean beds physa is reported from

- (1) Deccan trap
- (2) Charnokite
- (3) Gabbro
- (4) Granite

137. The crescent shaped geological formation is

- (1) Eastern Ghats
- (2) Cuddapah basin
- (3) Western Ghats
- (4) Archeans

138. Which of the following geological formations is devoid of fossils?

- (1) Archean
- (2) Pre-Cambrians
- (3) Tertiary
- (4) Recent

139. One of the best examples for residual deposits are

- (1) Coal
- (2) Copper
- (3) Bauxite
- (4) Chromite

140. At the end of the magmatic crystallization _____ is formed.

- (1) Pegmatite
- (2) Bauxite
- (3) Copper
- (4) Chromite

141. The process of repeated filling up and cutting of channels upon the valley floor is known as

- (1) Pedestal
- (2) Braiding
- (3) Ventifact
- (4) Meander

142. Perched water table generally occurs

- (1) Above the water table
- (2) Below the water table
- (3) Along the river
- (4) Along the stream

143. _____ belongs to Phylum Protozoa.

- (1) Cockroach
- (2) Frog
- (3) Dog
- (4) Amoeba

136. _____ అంతర తాప పటల సంస్థరాల నుండి

పైసా ఉనికిని తెలిపారు.

- (1) డక్కన్ ట్రాప్
- (2) చార్మోక్లెట్
- (3) గాబ్
- (4) గ్రానైట్

137. నెలవంక భూభౌమిక విన్యాసం _____ కు ఉన్నది.

- (1) తూర్పుకనుమలు
- (2) కడప ద్రోణి
- (3) పశ్చిమ కనుమలు
- (4) ఆర్కియన్లు

138. వీటిలో ఏ భూభౌమిక విన్యాసాలలో శిలాజాలు ఉండవు

- (1) ఆర్కియన్
- (2) పూర్వ కేంబ్రియన్
- (3) టర్షరీ
- (4) ఇటీవలి

139. అవశిష్ట నిక్షేపాలకు ఒక ఉన్నత ఉదాహరణ

- (1) బొగ్గు
- (2) రాగి
- (3) బాక్సైట్
- (4) క్రోమైట్

140. శిలాద్రవ స్ఫటికీకరణ వివరి దశలో _____

ఏర్పడుతుంది.

- (1) పెగ్మటైట్
- (2) బాక్సైట్
- (3) రాగి
- (4) క్రోమైట్

141. లోయలో వాహిక కోతలు మరియు పూడికలు వున్న

రావుతంగా జరుగు ప్రక్రియలను _____ అంటారు.

- (1) వేదిక
- (2) జటాయుత
- (3) వెంటిఫాస్ట్
- (4) నదీవక్రం

142. ఉపవిష్ట నీటి మట్టం _____ ఉంటుంది.

- (1) నీటి మట్టం పైన
- (2) నీటి మట్టం క్రింద
- (3) నది వెంబడి
- (4) ఝరవెంబడి

143. _____ ప్రాటోజోవా వర్గానికి చెందినది.

- (1) జిల్లవురుగు
- (2) కప్ప
- (3) కుక్క
- (4) అమీబా

144. Fertilization in Gastropod is

- (1) Internal
- (2) External
- (3) Both Internal and External
- (4) External only

145. Normal class of Hexagonal system belongs to

- (1) Gypsum type
- (2) Barite type
- (3) Axinite type
- (4) Beryl type

146. How many Bravais Unit lattices are present in the cubic system?

- (1) 5
- (2) 3
- (3) 2
- (4) 4

147. Symmetry elements of Normal class of Hexagonal system is

- (1) 1^{VI} 6^{II} 7 planes and centre
- (2) 1^{IV} , 6^{II} 6 planes and centre
- (3) 1^{VI} 6^{II} + 6 planes and centre
- (4) 1^{IV} , 6^{II} 3 planes and centre

148. General symbol for diploid is

- (1) (hll)
- (2) (hhk)
- (3) (hkl)
- (4) (hoo)

149. Screw axis is

- (1) an axis of rotation only where there is no movement
- (2) an axis of rotation only where there is movement
- (3) an axis of rotation which inverts
- (4) an axis of rotation which reflects

150. The basis for classification of crystal structures

- (1) Axis of symmetry
- (2) Symmetry elements
- (3) Centre of symmetry
- (4) Planes of symmetry

144. గాస్ట్రోపోడలో ఫలదీకరణం _____ లో చెందుతుంది.

- (1) అంతర
- (2) బాహ్య
- (3) అంతర మరియు బాహ్య
- (4) బాహ్య మాత్రమే

145. పట్కోణ వ్యవస్థలోని సాధారణ వర్గం _____ కు చెందినది.

- (1) జిప్పమ్ రీతి
- (2) బరైట్ రీతి
- (3) ఎక్స్సైట్ రీతి
- (4) బెరిల్ రీతి

146. పట్టుఖ వ్యవస్థలో ఎన్ని బ్రావీస్ ప్రమాణ జాలకాలు ఉన్నాయి

- (1) 5
- (2) 3
- (3) 2
- (4) 4

147. పట్కోణ వ్యవస్థకు చెందిన సాధారణ వర్గంలో _____ సౌష్ఠవ మూలకాలు ఉంటాయి.

- (1) $1^{VI} 6^{II} 7$ తలాలు మరియు కేంద్రం
- (2) $1^{IV}, 6^{II} 6$ తలాలు మరియు కేంద్రం
- (3) $1^{VI} 6^{II} + 6$ తలాలు మరియు కేంద్రం
- (4) $1^{IV}, 6^{II} 3$ తలాలు మరియు కేంద్రం

148. ద్విద్వాశముఖి యొక్క సాధారణ చిహ్నం

- (1) (hll)
- (2) (hhk)
- (3) (hkl)
- (4) (hoo)

149. కర్ణణమేకు అక్షం

- (1) భ్రమణ అక్షం మాత్రమే ఉన్నది కాని చలనం లేదు.
- (2) భ్రమణ అక్షం మాత్రమే ఉన్నది కాని చలనం ఉంది
- (3) భ్రమణ అక్షం విలోమితమైనది
- (4) భ్రమణ అక్షం పరావర్తన చెందినది

150. స్ఫటికల నిర్మితుల వర్గీకరణంకు _____ ఆధారమైనది.

- (1) సౌష్ఠవ అక్షం
- (2) సౌష్ఠవ మూలకాలు
- (3) సౌష్ఠవ కేంద్రం
- (4) సౌష్ఠవ తలాలు

D

(40)

LD/724

ROUGH WORK